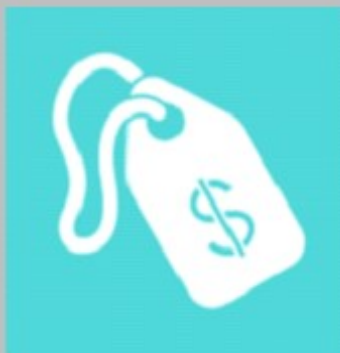


# INDICE DE PERCEPCIÓN DEL CONSUMIDOR



# ÍNDICE DE PERCEPCIÓN DEL CONSUMIDOR<sup>1</sup>

La confianza de los consumidores disminuyó a moderadamente pesimista.

CUADRO 1 Índice de Percepción de Consumidores Base dic-2001 = 100			
Mes	IPeCo	Índice Coyuntural	Índice Expectativas
jun-21	78,9	79,4	78,9
jul-21	87,5	98,0	83,9
ago-21	81,6	98,3	75,8
sept-21	92,3	110,3	85,9
oct-21	84,6	103,1	78,1
nov-21	97,0	138,8	82,1
dic-21	106,9	157,5	88,8
ene-22	112,2	150,8	98,4
feb-22	104,0	152,8	86,4
mar-22	103,1	150,0	86,3
abr-22	104,7	146,5	89,8
may-22	103,8	146,5	88,5
jun-22	96,9	147,1	78,9
var. m/m	-6,9	0,6	-9,6
var. a/a	18,0	67,6	0,0

Fuente: CEEN UDD en base a encuestas en Mall Plaza

En junio la confianza de los consumidores disminuyó gradualmente (6,9 puntos), de levemente pesimista a moderadamente pesimista. En los últimos doce meses la confianza ha aumentado 18,0 puntos.

La tendencia de mediano plazo, medida a través del promedio móvil trimestral, aunque disminuyó gradualmente, se mantuvo levemente pesimista.

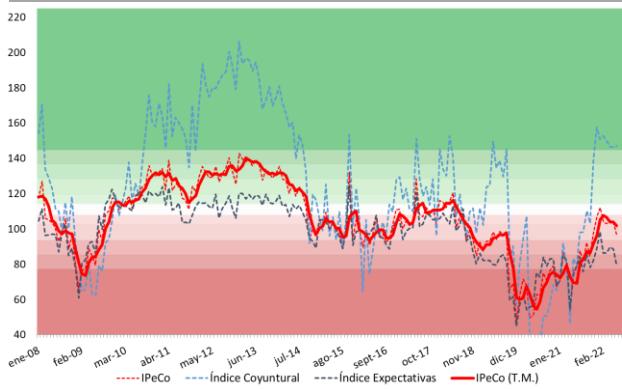
La confianza en la actualidad (índice coyuntural) prácticamente no varió (0,6 puntos), manteniéndose levemente optimista. Por su parte, la confianza en el futuro (índice de expectativas) retrocedió marcadamente (9,6 puntos), de moderadamente pesimista a pesimista.

Las visiones de estabilidad de la confianza se mantuvieron estables durante el mes, debido a una caída gradual de las visiones neutrales de la actualidad que fue compensada por un incremento de igual magnitud de las visiones neutrales del futuro.

En los estratos socioeconómicos se observaron cambios negativos. En el estrato ABC1 la confianza disminuyó, aunque se mantuvo levemente optimista. En el C2 retrocedió, pero se mantuvo pesimista. En el C3 disminuyó a moderadamente pesimista. En el D cayó a levemente pesimista. No se registraron mediciones para el estrato E.

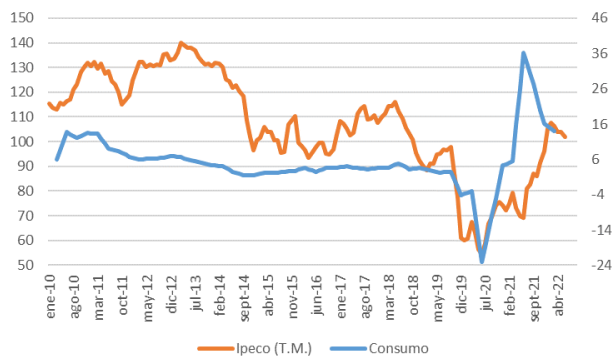
A nivel regional los cambios fueron negativos. En la Región Metropolitana, la confianza disminuyó a moderadamente optimista, mientras que en la Región del Bío-Bío retrocedió a moderadamente pesimista.

GRÁFICO 1  
Índice de Percepción de Consumidores  
Base dic-2001 = 100



<sup>1</sup> El IPECO es elaborado por el Centro de Estudios en Economía y Negocios, CEEN, de la Universidad del Desarrollo, en conjunto con Mall Plaza, desde diciembre de 2001. Para descargar los informes y datos del CEEN: <http://ceen.udd.cl> y <https://repositorio.udd.cl/>

**GRÁFICO 2**  
IPeCo y Crecimiento anual del consumo privado



T.M. = Trimestre móvil

Fuente: CEEN UDD en base a encuestas en Mall Plaza y Banco Central

### La confianza disminuyó a moderadamente pesimista

En junio la confianza de los consumidores disminuyó gradualmente, de levemente pesimista a moderadamente pesimista.

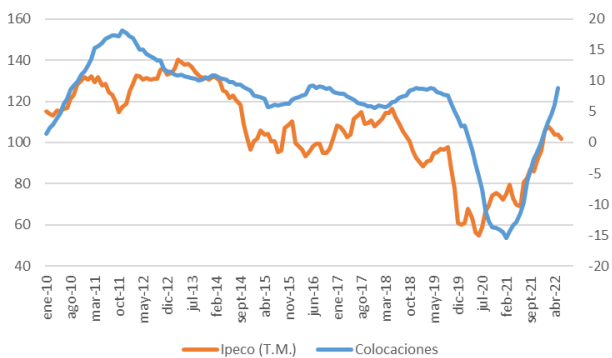
El promedio móvil trimestral del IPeCo, que muestra de mejor forma la tendencia a mediano plazo, aunque retrocedió de forma marginal, se mantuvo levemente pesimista.

Las noticias económicas vigentes durante el mes fueron mixtas para la confianza de los consumidores. El IMACEC de abril aumentó un 6,9% en doce meses. Por otro lado, el Índice de Actividad del Comercio (IAC) aumentó un 4,0% en abril, con lo que sumó una caída de 1,3% en doce meses. Respecto de la inflación, el IPC aumentó en 1,2% en abril, acumulando un crecimiento de 11,5% en doce meses.

Entre los factores que determinan los ingresos de los hogares, la tasa de desempleo aumentó a 7,8% en el trimestre terminado en mayo, mientras que el índice real de remuneraciones de abril disminuyó un 0,8% durante el mes, acumulando un retroceso de 2,3% en un año.

El consumo privado aumentó un 13,9% entre el primer trimestre de 2021 y 2022 (Gráfico 2), mientras que las colocaciones de consumo aumentaron en un 1,1% en mayo, acumulando un crecimiento de 8,9% en 12 meses (Gráfico 3).

**GRÁFICO 3**  
IPeCo y Crecimiento anual de las colocaciones de consumo



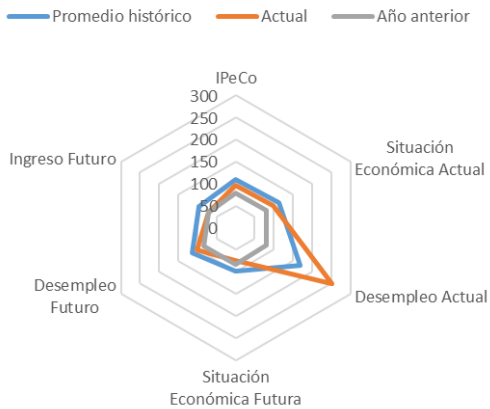
Fuente: CEEN UDD en base a encuestas en Mall Plaza y Banco Central

Índice de Percepción del Consumidor y otros subíndices  
Base Dic2001 = 100

Mes	IPeCo	Índice Coyuntural	Índice Expectativas	Situación Económica Actual	Desempleo Actual	Situación Económica Futura	Desempleo Futuro	Ingreso Futuro
jun-21	78,9	79,4	78,9	80,5	79,3	83,7	82,1	71,9
jul-21	87,5	98,0	83,9	79,3	139,6	79,1	105,3	75,0
ago-21	81,6	98,3	75,8	76,2	146,8	72,5	86,3	72,2
sept-21	92,3	110,3	85,9	88,0	159,6	76,3	116,5	76,0
oct-21	84,6	103,1	78,1	79,8	154,5	80,8	106,8	57,1
nov-21	97,0	138,8	82,1	93,9	235,9	79,7	102,0	71,7
dic-21	106,9	157,5	88,8	118,7	242,5	76,9	140,6	67,3
ene-22	112,2	150,8	98,4	115,1	228,9	90,6	134,6	82,9
feb-22	104,0	152,8	86,4	105,9	254,4	77,5	113,6	77,9
mar-22	103,1	150,0	86,3	98,6	261,0	89,4	122,8	59,7
abr-22	104,7	146,5	89,8	95,9	255,5	78,1	118,7	82,8
may-22	103,8	146,5	88,5	99,4	248,6	85,1	118,3	72,8
jun-22	96,9	147,1	78,9	98,6	251,9	73,4	100,7	70,3
var. m/m	-6,9	0,6	-9,6	-0,8	3,3	-11,7	-17,7	-2,5
var. a/a	18,0	67,6	0,0	18,1	172,6	-10,3	18,5	-1,6

Fuente: CEEN UDD en base a encuestas en Mall Plaza

GRÁFICO 4  
IPeCo y percepciones



Fuente: CEEN UDD en base a encuestas en Mall Plaza

#### La confianza en la actualidad se mantuvo levemente optimista

La **confianza en la actualidad** (índice coyuntural) prácticamente no varió durante el mes (0,6 puntos), manteniéndose levemente optimista. Esto se debió a una mejora marginal de la percepción del desempleo actual, que fue compensada por una caída similar en la percepción de la situación económica actual.

La percepción de la **situación económica actual** disminuyó 0,8 puntos durante junio, de levemente pesimista a moderadamente pesimista, lo que se explica por un aumento de las visiones pesimistas y una disminución de las visiones neutrales. Por otra parte, aun cuando la percepción del **desempleo actual** aumentó 3,3 puntos, se mantuvo optimista, debido a una disminución de las visiones pesimistas y un avance de las visiones neutrales.

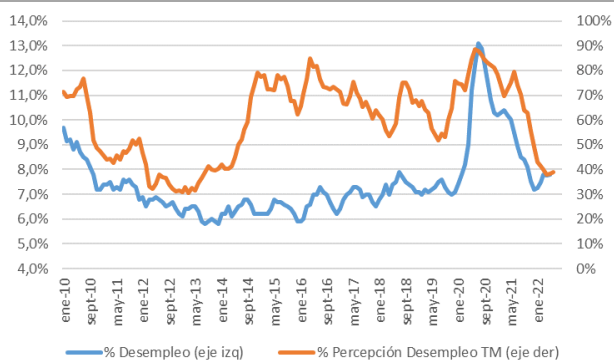
Durante junio aumentó la percepción respecto al desempleo declarado por los consumidores, en correspondencia con el incremento en la tasa de desempleo del INE durante el trimestre terminado en mayo (Gráfico 5).

En los últimos doce meses la confianza en la actualidad ha aumentado 67,6 puntos, principalmente debido a la mejora de la percepción del desempleo actual (Cuadros 2 y 3, Gráfico 4).

GRÁFICO 5

#### La confianza en el futuro retrocedió marcadamente

### Desempleo y Percepción sobre desempleo actual



Fuente: CEEN UDD en base a encuestas en Mall Plaza

**CUADRO 3**  
Cambio en las visiones de los consumidores

	Pesimistas	Neutrales	Optimistas
Situación Económica Actual	3,03	-5,72	2,69
Desempleo Actual	-1,66	3,14	-1,48
Situación Económica Futura	3,33	2,87	-6,20
Desempleo Futuro	5,10	-0,58	-4,52
Ingreso Futuro	0,39	1,46	-1,85

Fuente: CEEN UDD en base a encuestas en Mall Plaza

La **confianza en el futuro** (índice de expectativas) de los consumidores retrocedió marcadamente (9,6 puntos), de moderadamente pesimista a pesimista. Esto se debió a marcadas caídas en las percepciones de la situación económica futura y del desempleo futuro, a las que se adiciona un retroceso marginal en la percepción de los ingresos futuros.

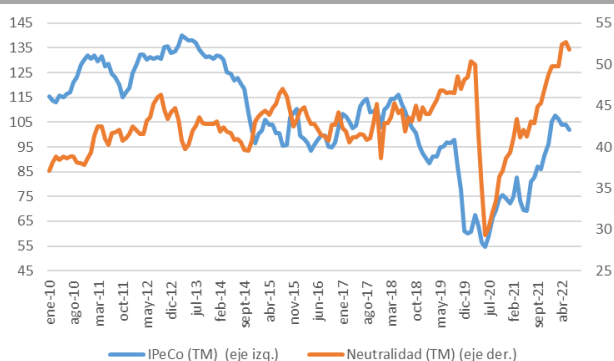
La percepción de la **situación económica futura** disminuyó 11,7 puntos, de moderadamente pesimista a muy pesimista. Esto fue resultado de un avance de las visiones pesimistas y neutrales, y una caída de las visiones optimistas. La percepción del **desempleo futuro** cayó 17,7 puntos, de levemente optimista a moderadamente pesimista, debido a un aumento de las visiones pesimistas y una disminución de las visiones optimistas. Finalmente, la percepción de los **ingresos futuros** disminuyó 2,5 puntos, aunque se mantuvo pesimista. Esto se debió a un avance de las visiones pesimistas y neutrales una disminución de las visiones optimistas (Cuadros 2 y 3, Gráfico 4).

En los últimos doce meses, la confianza en el futuro no ha variado (0 puntos), debido a que la mejora en la percepción del desempleo futuro registrada en los últimos doce meses, fue compensada exactamente por la suma de las caídas en las percepciones de la situación económica futura y de los ingresos futuros en el mismo periodo (Gráfico 4).

### Las visiones de estabilidad de la confianza no variaron

Durante junio las visiones de estabilidad en las percepciones prácticamente no variaron, alcanzando un 50,1% del total de respuestas de la encuesta. Este resultado se explicó por una gradual disminución de las visiones neutrales de la actualidad, que fue compensada por una disminución similar de las visiones neutrales del futuro. Por su parte, la media móvil trimestral de las visiones de estabilidad disminuyó marginalmente, ubicándose en un 51,8% del total (Gráfico 6). Esto se interpreta como que poco más de la mitad de los consumidores tienen percepciones estables respecto de la situación económica, el desempleo y los ingresos.

**GRÁFICO 6**  
Neutralidad y Percepción de los Consumidores



TM = trimestre móvil

Fuente: CEEN UDD en base a encuestas en Mall Plaza

CUADRO 4 IPeCo por estrato socioeconómico Base dic2001 = 100					
Mes \ IPeCo	ABC1	C2	C3	D	E
jun-21	78,0	87,9	79,4	50,8	20,6
jul-21	91,5	80,5	106,5	68,3	31,9
ago-21	85,4	83,1	85,2	73,6	65,1
sept-21	81,3	90,3	112,7	74,3	61,7
oct-21	83,5	72,9	94,3	74,2	61,7
nov-21	96,5	91,1	98,6	88,7	86,4
dic-21	89,9	104,5	114,1	105,1	164,5
ene-22	127,8	92,8	114,0	104,3	82,3
feb-22	103,8	90,7	107,2	107,0	82,3
mar-22	97,3	88,7	111,0	114,5	61,7
abr-22	111,3	97,3	104,4	92,5	
may-22	115,4	81,0	104,0	139,6	102,8
jun-22	113,0	80,1	94,6	97,8	
var. m/m	-2,4	-1,0	-9,4	-41,8	-102,8
var. a/a	35,0	-7,8	15,2	47,0	-20,6

Fuente: CEEN UDD en base a encuestas en Mall Plaza

CUADRO 5 IPeCo por región Base dic2001 = 100		
Mes	Bío Bío	RM
jun-21	94,2	69,3
jul-21	108,5	83,2
ago-21	100,8	78,7
sept-21	103,1	96,9
oct-21	76,3	107,1
nov-21	107,1	111,5
dic-21	110,0	139,4
ene-22	137,7	128,2
feb-22	106,2	123,8
mar-22	118,0	110,1
abr-22	116,9	113,1
may-22	102,5	136,0
jun-22	101,0	121,9
var. m/m	-1,5	-14,1
var. a/a	6,8	52,6

Fuente: CEEN UDD en base a encuestas en Mall Plaza

## Los estratos socioeconómicos registraron variaciones negativas

En los estratos socioeconómicos se observaron cambios negativos. En el estrato **ABC1** la confianza disminuyó, aunque se mantuvo levemente optimista. En el **C2** retrocedió pero se mantuvo pesimista. En el **C3** disminuyó a moderadamente pesimista. En el **D** cayó a levemente pesimista. No se registraron mediciones para el estrato E (Cuadro 4).<sup>2</sup>

## En las regiones se registraron resultados negativos

A nivel regional los cambios fueron negativos. En la **Región Metropolitana**, la confianza disminuyó a moderadamente optimista, mientras que en la **Región del Bío-Bío** retrocedió a moderadamente pesimista (Cuadro 5).

**Cristián Echeverría V., Director CEEN**  
 (+562) 2327.9792 | cecheverria@udd.cl  
**Guillermo Acuña S., Investigador**  
 guacunas@udd.cl  
<http://ceen.udd.cl>

<sup>2</sup> Los niveles históricos de las percepciones de los consumidores son específicos al promedio y desviación estándar de cada región y estrato socioeconómico, por lo que el nivel de neutralidad para un grupo no se puede comparar con el de otro.

