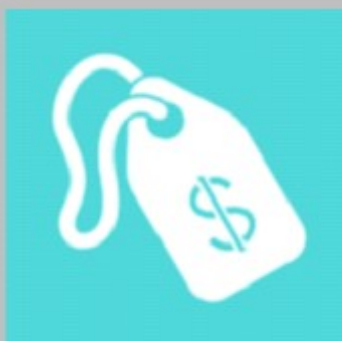


IPC POR GRUPOS DE INGRESO



IPC POR GRUPOS DE INGRESO

Diciembre 2022

La inflación de noviembre fue mayor para los hogares de menores ingresos.

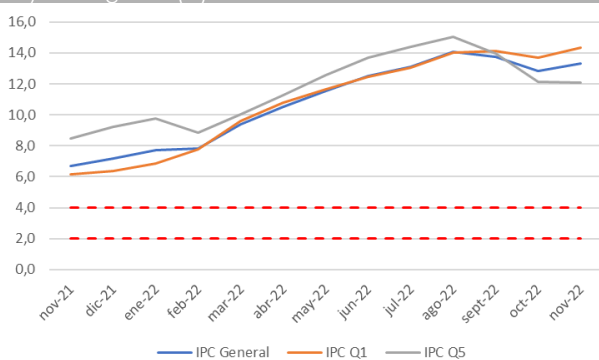
Cuadro 1
Índices y variaciones a nivel general y por quintiles

	Índice	Var. m/m	Var a/a
General	128,7	1,0	13,3
Q1	129,7	1,0	14,3
Q2	129,2	1,1	14,0
Q3	128,8	1,0	13,8
Q4	128,1	0,9	12,8
Q5	128,7	0,6	12,1

Q1 corresponde al 20% de hogares de más bajos ingresos, mientras que Q5 corresponde al 20% de hogares con más altos ingresos.

Fuente: elaboración propia en base a datos del INE.

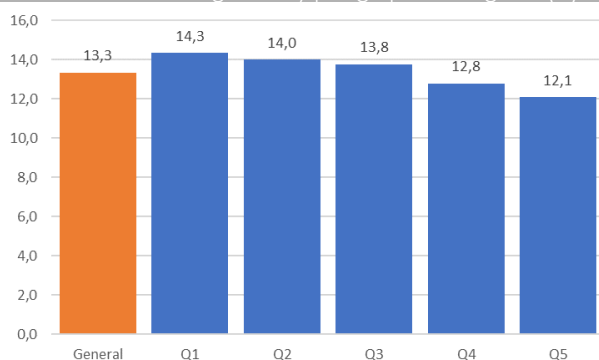
Gráfico 1
Variación anual IPC general y 20% de los hogares con menores y mayores ingresos (%).



Q1 corresponde al 20% de hogares de más bajos ingresos, mientras que Q5 corresponde al 20% de hogares con más altos ingresos.

Fuente: elaboración propia en base a datos del INE.

Gráfico 2
Variación anual IPC general y por grupos de ingreso (%).



Q1 corresponde al 20% de hogares de más bajos ingresos, mientras que el Q5 corresponde al 20% de hogares con más altos ingresos.

Fuente: elaboración propia en base a datos del INE.

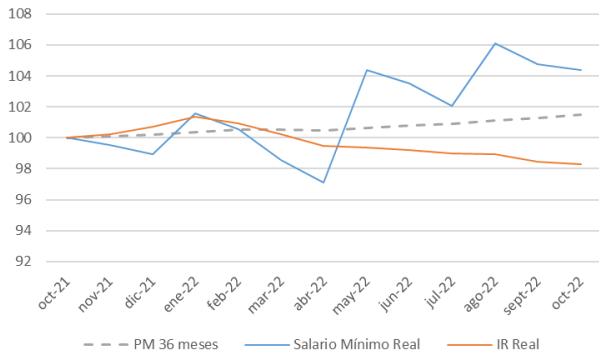
En noviembre el 20% de hogares de más bajos ingresos registró una inflación relevante mayor que la del 20% de hogares de mayores ingresos. El 20% de hogares de más bajos ingresos tuvo una inflación relevante de 1,0% en el mes, sumando un 14,3% en un año. Los hogares del segundo quintil de ingresos tuvieron una inflación relevante de 1,1%, acumulando un 14,0% anual. Los hogares del tercer quintil de ingresos registraron un 13,8% mensual, totalizando un 13,8% en doce meses. Los hogares del cuarto quintil tuvieron una inflación de 0,9% en el mes, acumulando un 12,8% en doce meses. Por último, el 20% de hogares de más altos ingresos tuvo una inflación mensual relevante de 0,6%, totalizando una inflación de 12,1% en un año.

Los precios de los bienes y servicios más importantes para el 20% de hogares de menores ingresos presentaron las siguientes variaciones en el mes: Alimentos y Bebidas No Alcohólicas, 1,7%; Vivienda y Servicios Básicos, 0,3%; y Transporte, 1,3%.

Los precios de bienes y servicios más importantes para el 20% de hogares de mayores ingresos presentaron las siguientes variaciones en el mes: Transporte, 1,3%; Vivienda y Servicios Básicos, 0,3%; Alimentos y Bebidas No Alcohólicas, 1,7%; y Equipamiento y Mantenimiento del Hogar, 1,5%.

Gráfico 3

Crecimiento del salario promedio real, salario mínimo real y del promedio móvil de 36 meses del salario mínimo real



Fuente: elaboración propia en base a datos del INE.

El aumento del salario mínimo real es mayor que el de las remuneraciones reales promedio

Durante los últimos 12 meses, las remuneraciones reales promedio en la economía han disminuido un 1,7%, mientras que el salario mínimo real, ajustado por la inflación relevante para los hogares del 20% de menores ingresos, ha aumentado un 4,4% en el mismo periodo. De esta manera, la variación anual del salario mínimo real ha sido mayor que la de las remuneraciones reales promedio. El promedio móvil de los últimos 36 meses del salario mínimo real, que refleja mejor su tendencia de mediano plazo, ha aumentado en 1,5% en el último año (Gráfico 3).

La inflación de noviembre fue mayor a la esperada por el mercado

En noviembre el Índice de Precios del Consumidor (IPC) presentó una variación de 1,0%; mayor a la esperada por el mercado, según la Encuesta de Expectativas Económicas del Banco Central. De esta manera el IPC acumula un alza de 13,3% en doce meses, ubicándose nuevamente muy por sobre el rango meta del Banco Central. Entre las principales alzas destacaron Alimentos y Bebidas No Alcohólicas (1,7%); Transporte (1,3%); y Bienes y Servicios Diversos (2,3%); mientras que se registraron disminuciones de precios en Recreación y Cultura (-1,4%); y Comunicaciones (-2,1%).

Cuadro 2
Índices y variaciones a nivel general y por quintiles

Fecha	Índice General	Var m/m	Var a/a	Índice Q1	Var m/m	Var a/a	Índice Q2	Var m/m	Var a/a
nov-21	113,5	0,5	6,7	113,4	0,4	6,2	113,3	0,4	6,4
dic-21	114,4	0,8	7,2	114,1	0,6	6,4	114,0	0,7	6,6
ene-22	115,8	1,2	7,7	115,4	1,2	6,8	115,4	1,2	7,1
feb-22	116,1	0,3	7,8	116,6	1,0	7,7	116,5	0,9	7,9
mar-22	118,3	1,9	9,4	119,0	2,0	9,6	118,7	1,9	9,5
abr-22	119,9	1,4	10,5	120,7	1,5	10,8	120,4	1,4	10,6
may-22	121,3	1,2	11,5	122,0	1,0	11,7	121,6	1,0	11,4
jun-22	122,5	0,9	12,5	123,0	0,8	12,4	122,5	0,8	12,1
jul-22	124,2	1,4	13,1	124,7	1,4	13,0	124,2	1,4	12,7
ago-22	125,7	1,2	14,1	126,3	1,3	14,0	125,8	1,3	13,7
sept-22	126,8	0,9	13,7	127,9	1,3	14,1	127,3	1,2	13,7
oct-22	127,4	0,5	12,8	128,4	0,4	13,7	127,8	0,4	13,3
nov-22	128,7	1,0	13,3	129,7	1,0	14,3	129,2	1,1	14,0

Fecha	Índice Q3	Var m/m	Var a/a	Índice Q4	Var m/m	Var a/a	Índice Q5	Var m/m	Var a/a
nov-21	113,2	0,4	6,5	113,6	0,6	7,2	114,8	0,7	8,5
dic-21	114,0	0,7	6,8	114,5	0,8	7,6	116,0	1,0	9,2
ene-22	115,4	1,2	7,3	115,8	1,2	8,0	117,3	1,2	9,7
feb-22	116,3	0,8	7,9	116,2	0,4	8,1	116,7	-0,5	8,8
mar-22	118,4	1,9	9,5	118,2	1,7	9,4	118,7	1,7	10,1
abr-22	120,1	1,4	10,6	119,8	1,4	10,5	120,5	1,5	11,3
may-22	121,4	1,1	11,5	121,1	1,1	11,4	122,2	1,4	12,5
jun-22	122,4	0,9	12,3	122,3	0,9	12,2	123,7	1,2	13,7
jul-22	124,2	1,4	12,9	123,9	1,4	12,8	125,4	1,4	14,4
ago-22	125,7	1,2	13,8	125,3	1,1	13,6	126,6	1,0	15,1
sept-22	127,0	1,0	13,6	126,4	0,9	13,3	127,0	0,3	14,0
oct-22	127,5	0,4	13,0	126,9	0,4	12,4	127,8	0,6	12,1
nov-22	128,8	1,0	13,8	128,1	0,9	12,8	128,7	0,6	12,1

Cristián Echeverría V., Director CEEN
(02) 327.9792 | cecheverria@udd.cl
Guillermo Acuña S., Investigador
guacunas@udd.cl
<http://ceen.udd.cl/>

