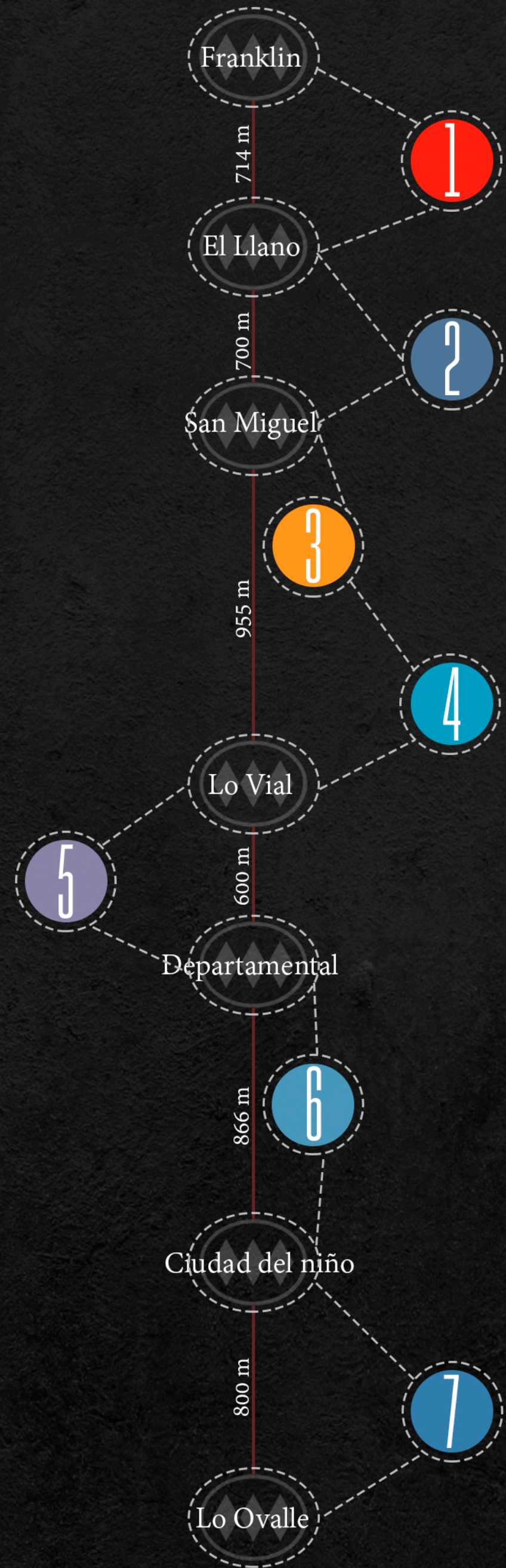


TIPOLOGÍAS

Mediante el análisis de las variantes de vulnerabilidad, espacio público, inseguridad, identidad y distancias, se establece trabajar con tipologías de distintas intervenciones que respondan a las problemáticas locales utilizando estrategias de diseño aplicables a lo largo de la comuna.

La definición de cada lugar ha sido obtenida del análisis y las variables anteriores junto con los flujos de la comuna, y así reconocer los puntos críticos.



Se establece que la sensación de inseguridad aumenta en los espacios menos habitados y que en su mayoría coinciden ser espacios residuales.

Se busca establecer una imagen global en la comuna, mediante la concordancia en sus intervenciones.

Todas las intervenciones cuentan con elementos comunes:



PUNTOS DE SEGURIDAD



ILUMINACIÓN



INTERVENCIÓN ARTÍSTICA



MOBILIARIO

REFERENTES

FAVELA PAITING

Favela Painting consiste en una organización que busca establecer las relaciones entre arte comunitario, planificación urbana y diseño social, para la creación de impactos sociales multifacéticos con un legado que dure en el tiempo, es decir, "Community art for social change". Cada instalación tiene un estudio social mediante la información dada por la comunidad que recibirá la intervención. El conocimiento de la comunidad y la investigación de sus circunstancias y posibilidades han sido fundamentales para cada una de sus proyectos, dado que de esta manera se puede establecer el vínculo con sus habitantes y también su mantención en el tiempo.



WYNWOOD WALLS

La principal riqueza de este proyecto, es que consiste en la recuperación de un barrio industrial en avanzado deterioro, donde en vez de ser planteado como una problemática dentro de la ciudad, logro visualizarse como una oportunidad en la propagación del arte y cultura, donde, de acuerdo a su principal gestor Tony Goldman, las grandes edificaciones se transformaron en el lienzo para impresionantes obras de arte, y así mismo el uso de las edificaciones cambiaron a galerías, restaurants, cafés, bares, etc.



PARQUE URBANO SUPERKILEN

Parque ubicado en uno de los barrios con mayor diversidad étnica, busca integrar a cada una de ellas mediante distintas intervenciones en su longitud. Entre sus intervenciones se encuentran la exhibición de muebles y objetos representativos de cada cultura, 3 colores que identifican las 3 zonas en las que se divide al mismo vecindario:

1. Rojo (Red Square): comercio, cultura y deporte.
2. Negro (Black Square): living urbano.
3. Verde (Green park): deportes y juegos.



KHAYELITSHA CRIME PREVENTION

Prevención de violencia a través de un "upgrade" urbano. Prevención de crímenes a nivel social, situacional e institucional.

BRYANT PARK

El parque es un espacio multi-programático, donde es justamente la libertad de transformar los espacios en medio del centro comercial de la ciudad, lo que lo hace sumamente atractivo. Fue dotado con servicios básicos, una gran explanada verde, cuenta con sillas y mesas de uso público y acceso libre a internet, por lo que su relación con el entorno es bastante atractiva y justifica su éxito dentro de la ciudad.



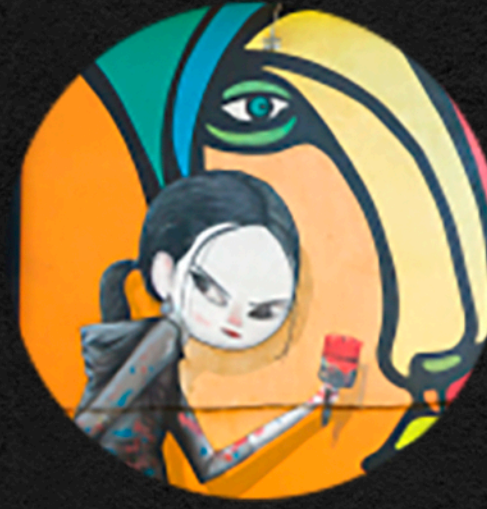
Eje Carlos Valdovinos

- Consolidar barrio comercial
- Áreas verdes en espacios residuales
- Lugar de descanso trabajadores
- Espacio de Juegos
- Espacio consolidado de comida callejera



Hospital Barros Luco

- Espacio de pausa y espera
- Espacio de comercio: entrada del hospital utilizada para la venta de alimentos, dado por el alto flujo hacia el hospital.
- Luminaria, debido a flujo constante y a distintos horarios.
- Mejora en la conectividad con Gran avenida al Hospital.



Plaza de bolsillo/Paseo del cómic

- Espacio cultural consolidado.
- Punto intermedio entre las estaciones de metro más lejanas.
- Cercano a la municipalidad.
- Rehabilitación y puesta en valor del paseo del cómic.
- Atracción hacia puntos y talleres culturales (existentes).
- Puntos de comercio debido a su población flotante



Centro penitenciario San Miguel /MADECO

- Memorial a reos muertos en incendio de la cárcel.
- Puesta en valor de lo que ha significado la industria MADECO para el desarrollo de la comuna y la transformación de sus barrios.
- Espacio que pueda ser utilizado tanto por trabajadores como residentes.
- Intervenciones artísticas representativas.
- Puntos de seguridad.



Población Tristan Matta

- Reprogramar espacios considerados como áreas verdes debido a su de alta peligrosidad.
- Luminaria Pública y de Cada Mural (Recorrido Nocturno)
- Integración a la avenida principal (Gran Avenida), mediante la integración de los elementos comunes que conforman la red.
- Mobiliario de Apreciación artística.



Plaza de bolsillo residencial

- Espacio Residual entregado a la comunidad
- Punto Cultural zona Sur
- Punto de Exposición y talleres culturales
- Arte callejero
- Espacio consolidado comida callejera
- Punto de Seguridad
- Luminaria.



Parque y centro cultural Ciudad del Niño

- Recuperación de infraestructura en desuso.
- Liceo declarado monumento nacional por sus graffitis interiores.
- Talleres para la comunidad.
- Centro comunitario.
- Parque.
- Espacios deportivos (existentes).



Metro

- Puntos intermedios entre intervenciones.
- Marcar en el eje de Gran Avenida
- Se establece que al ser espacios altamente ocupados, la sensación de inseguridad es menor.
- Luminaria
- Puntos seguros.