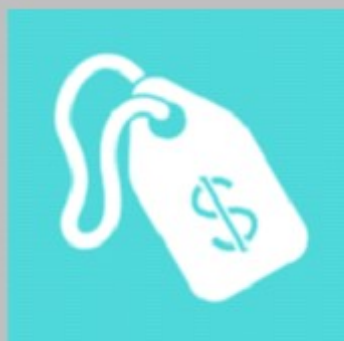


IPC POR GRUPOS DE INGRESO



IPC POR GRUPOS DE INGRESO

Julio 2022

La inflación de julio fue similar para todos los grupos de ingreso.

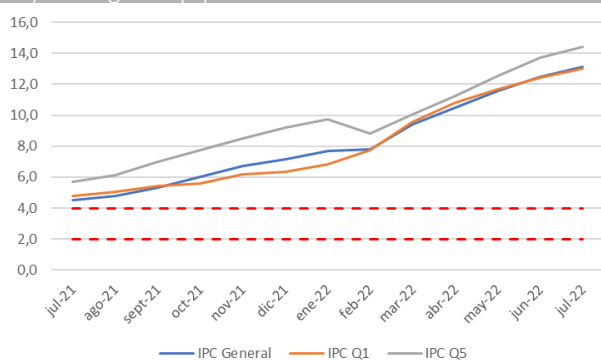
Cuadro 1
Índices y variaciones a nivel general y por quintiles

	Índice	Var. m/m	Var a/a
General	124,2	1,4	13,1
Q1	124,7	1,4	13,0
Q2	124,2	1,4	12,7
Q3	124,2	1,4	12,9
Q4	123,9	1,4	12,8
Q5	125,4	1,4	14,4

Q1 corresponde al 20% de hogares de más bajos ingresos, mientras que Q5 corresponde al 20% de hogares con más altos ingresos.

Fuente: elaboración propia en base a datos del INE.

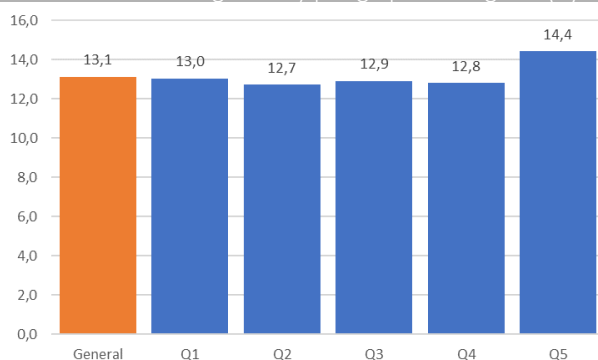
Gráfico 1
Variación anual IPC general y 20% de los hogares con menores y mayores ingresos (%).



Q1 corresponde al 20% de hogares de más bajos ingresos, mientras que Q5 corresponde al 20% de hogares con más altos ingresos.

Fuente: elaboración propia en base a datos del INE.

Gráfico 2
Variación anual IPC general y por grupos de ingreso (%).



Q1 corresponde al 20% de hogares de más bajos ingresos, mientras que el Q5 corresponde al 20% de hogares con más altos ingresos.

Fuente: elaboración propia en base a datos del INE.

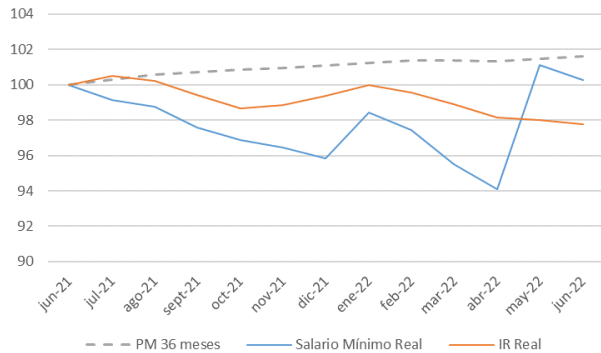
En julio, la inflación relevante para todos los grupos de ingreso fue de 1,4%. El 20% de hogares de más bajos ingresos acumuló una inflación de un 13,0% en doce meses. Los hogares del segundo, tercer y cuarto quintil acumularon una inflación anual de 12,7%, 12,9% y 12,8%, respectivamente. Por último, el 20% de hogares de más altos ingresos acumuló una inflación de 14,4% en un año.

Los precios de los bienes y servicios más importantes para el 20% de hogares de menores ingresos presentaron las siguientes variaciones en el mes: Alimentos y Bebidas No Alcohólicas, 1,9%; Vivienda y Servicios Básicos, 1,3%; y Transporte, 3,4%.

Los precios de bienes y servicios más importantes para el 20% de hogares de mayores ingresos presentaron las siguientes variaciones en el mes: Transporte, 3,4%; Vivienda y Servicios Básicos, 1,3%; Alimentos y Bebidas No Alcohólicas, 1,9%; y Equipamiento y Mantenimiento del Hogar, 0,4%.

Gráfico 3

Crecimiento del salario promedio real, salario mínimo real y del promedio móvil de 36 meses del salario mínimo real



Fuente: elaboración propia en base a datos del INE.

La variación del salario mínimo real es mayor a la de las remuneraciones reales promedio

Durante los últimos 12 meses, las remuneraciones reales promedio en la economía han disminuido un 2,2%, mientras que el salario mínimo real, ajustado por la inflación relevante para los hogares del 20% de menores ingresos, ha aumentado un 0,3% en el mismo periodo. De esta manera, la variación anual del salario mínimo real ha sido mayor que la de las remuneraciones reales promedio. El promedio móvil de los últimos 36 meses del salario mínimo real, que refleja mejor su tendencia de mediano plazo, ha aumentado en 1,6% en el último año (Gráfico 3).

La inflación de julio fue mayor a la esperada por el mercado

En julio el Índice de Precios del Consumidor (IPC) presentó una variación de 1,4%; mayor a la esperada por el mercado, según la Encuesta de Expectativas Económicas del Banco Central. De esta manera el IPC acumula un alza de 13,1% en doce meses, ubicándose nuevamente muy por sobre el rango meta del Banco Central. Entre las principales alzas destacaron Transporte (3,4%); Alimentos y Bebidas No Alcohólicas (1,9%); y Vivienda y Servicios Básicos (1,3%); mientras que la única disminución se registró en Vestuario y Calzado (-2,7%).

Cuadro 2
Índices y variaciones a nivel general y por quintiles

Fecha	Índice General	Var m/m	Var a/a	Índice Q1	Var m/m	Var a/a	Índice Q2	Var m/m	Var a/a
jul-21	109,8	0,8	4,5	110,3	0,9	4,8	110,2	0,9	5,0
ago-21	110,2	0,4	4,8	110,8	0,4	5,1	110,7	0,4	5,3
sept-21	111,4	1,2	5,3	112,1	1,2	5,4	112,0	1,2	5,7
oct-21	112,9	1,3	6,0	112,9	0,7	5,6	112,8	0,8	5,8
nov-21	113,5	0,5	6,7	113,4	0,4	6,2	113,3	0,4	6,4
dic-21	114,4	0,8	7,2	114,1	0,6	6,4	114,0	0,7	6,6
ene-22	115,8	1,2	7,7	115,4	1,2	6,8	115,4	1,2	7,1
feb-22	116,1	0,3	7,8	116,6	1,0	7,7	116,5	0,9	7,9
mar-22	118,3	1,9	9,4	119,0	2,0	9,6	118,7	1,9	9,5
abr-22	119,9	1,4	10,5	120,7	1,5	10,8	120,4	1,4	10,6
may-22	121,3	1,2	11,5	122,0	1,0	11,7	121,6	1,0	11,4
jun-22	122,5	0,9	12,5	123,0	0,8	12,4	122,5	0,8	12,1
jul-22	124,2	1,4	13,1	124,7	1,4	13,0	124,2	1,4	12,7

Fecha	Índice Q3	Var m/m	Var a/a	Índice Q4	Var m/m	Var a/a	Índice Q5	Var m/m	Var a/a
jul-21	110,0	0,9	5,0	109,8	0,8	5,4	109,6	0,7	5,7
ago-21	110,4	0,4	5,3	110,3	0,4	5,8	110,0	0,4	6,1
sept-21	111,7	1,2	5,8	111,6	1,1	6,3	111,5	1,3	7,0
oct-21	112,8	0,9	6,0	112,9	1,2	6,5	114,0	2,3	7,7
nov-21	113,2	0,4	6,5	113,6	0,6	7,2	114,8	0,7	8,5
dic-21	114,0	0,7	6,8	114,5	0,8	7,6	116,0	1,0	9,2
ene-22	115,4	1,2	7,3	115,8	1,2	8,0	117,3	1,2	9,7
feb-22	116,3	0,8	7,9	116,2	0,4	8,1	116,7	-0,5	8,8
mar-22	118,4	1,9	9,5	118,2	1,7	9,4	118,7	1,7	10,1
abr-22	120,1	1,4	10,6	119,8	1,4	10,5	120,5	1,5	11,3
may-22	121,4	1,1	11,5	121,1	1,1	11,4	122,2	1,4	12,5
jun-22	122,4	0,9	12,3	122,3	0,9	12,2	123,7	1,2	13,7
jul-22	124,2	1,4	12,9	123,9	1,4	12,8	125,4	1,4	14,4

Cristián Echeverría V., Director CEEN
(02) 327.9792 | cecheverria@udd.cl
Guillermo Acuña S., Investigador
guacunas@udd.cl
<http://ceen.udd.cl/>

