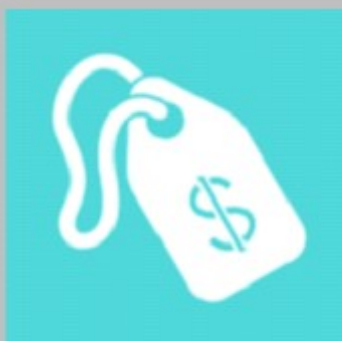


# IPC POR GRUPOS DE INGRESO



# IPC POR GRUPOS DE INGRESO

Octubre 2020

La inflación de septiembre continuó siendo mayor para los hogares de más bajos ingresos.

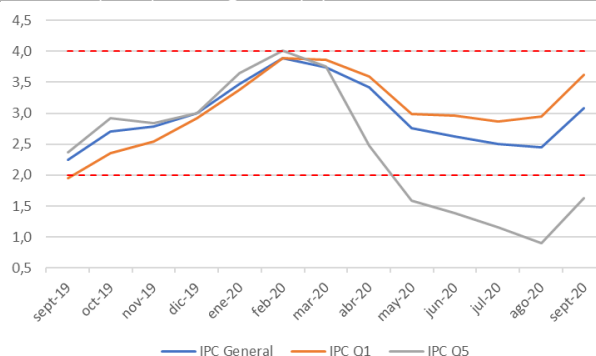
**Cuadro 1**  
Índices y variaciones a nivel general y por quintiles

	Índice	Var. m/m	Var a/a
General	105,8	0,6	3,1
Q1	106,3	0,8	3,6
Q2	105,9	0,8	3,4
Q3	105,6	0,7	3,1
Q4	105,0	0,6	2,5
Q5	104,2	0,5	1,6

Q1 corresponde al 20% de hogares de más bajos ingresos, mientras que Q5 corresponde al 20% de hogares con más altos ingresos.

Fuente: elaboración propia en base a datos del INE.

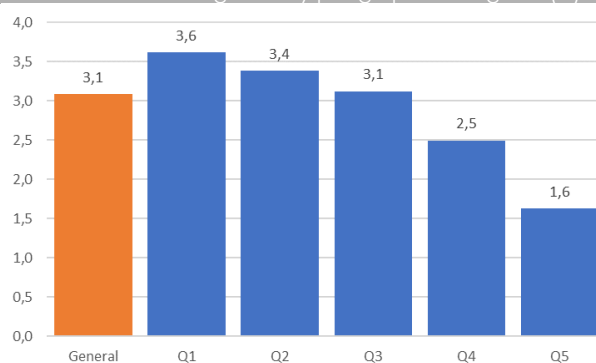
**Gráfico 1**  
Variación anual IPC general y 20% de los hogares con menores y mayores ingresos (%).



Q1 corresponde al 20% de hogares de más bajos ingresos, mientras que Q5 corresponde al 20% de hogares con más altos ingresos.

Fuente: elaboración propia en base a datos del INE.

**Gráfico 2**  
Variación anual IPC general y por grupos de ingreso (%).



Q1 corresponde al 20% de hogares de más bajos ingresos, mientras que el Q5 corresponde al 20% de hogares con más altos ingresos.

Fuente: elaboración propia en base a datos del INE.

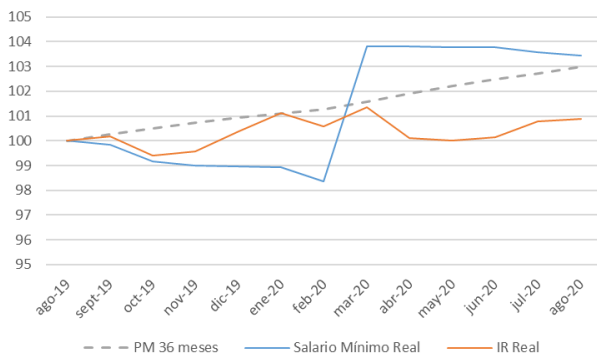
En septiembre el 20% de hogares de más bajos ingresos nuevamente registró una inflación relevante mayor a la del 20% de hogares de más altos ingresos, continuando la tendencia que se inició en febrero, y que ha ampliado la brecha de precios entre ambos grupos. El 20% de hogares de menores ingresos tuvo una inflación relevante de 0,8% en el mes, con lo que acumulan una inflación anual de 3,6%, principalmente debido a la fuerte alza del precio de los alimentos (8,3% en doce meses). Los hogares del segundo quintil registraron una inflación mensual de 0,8%, sumando un 3,4% en un año. Los hogares del tercer quintil de ingresos tuvieron una inflación relevante de 0,7% en el mes, acumulando un 3,1% en doce meses. Los hogares del cuarto quintil sumaron un 0,6% de inflación mensual, y un 2,5% anual. Por último, el 20% de hogares de más altos ingresos tuvo una inflación relevante de 0,5%, con lo que suman un 1,6% en doce meses.

Los precios de los bienes y servicios más importantes para el 20% de hogares de menores ingresos presentaron las siguientes variaciones: Alimentos y Bebidas No Alcohólicas, 1,8%; Vivienda y Servicios Básicos, 0,1%; y Transporte, 0,4%.

Los precios de bienes y servicios más importantes para el 20% de hogares de mayores ingresos presentaron las siguientes variaciones: Transporte, 0,4%; Vivienda y Servicios Básicos, 0,1%; Alimentos y Bebidas No Alcohólicas, 1,8%; y Equipamiento y Mantenimiento del Hogar, 1,0%.

**Gráfico 3**

Crecimiento del salario promedio real, salario mínimo real y del promedio móvil de 36 meses del salario mínimo real



Fuente: elaboración propia en base a datos del INE.

## El aumento del salario mínimo real es mayor al de las remuneraciones reales promedio

Durante los últimos 12 meses, las remuneraciones reales promedio en la economía han aumentado en un 0,9%, mientras que el salario mínimo real, ajustado por la inflación relevante para los hogares del 20% de menores ingresos, ha crecido en un 3,4% en el mismo periodo. El promedio móvil de los últimos 36 meses del salario mínimo real, que refleja mejor su tendencia de mediano plazo, ha aumentado en 3,0% en el último año (Gráfico 3).

## La inflación de septiembre fue mayor a la esperada por el mercado

En septiembre, el Índice de Precios del Consumidor (IPC) presentó una variación de 0,6%; mayor a la esperada por el mercado, según la Encuesta de Operadores Financieros del Banco Central. De esta manera el IPC acumula un alza de 3,1% en doce meses, ubicándose en el centro del rango meta del Banco Central. Entre las principales alzas destacaron Alimentos y Bebidas No Alcohólicas (1,8% en el mes, y 8,3% en doce meses); Equipamiento y Mantenimiento del Hogar (1,0%); y Vestuario y Calzado (1,7%); mientras que entre las principales disminuciones de precios destacaron Bebidas Alcohólicas y Tabaco (-0,5%) y Comunicaciones (-0,1%).

**Cuadro 2**  
Índices y variaciones a nivel general y por quintiles

Fecha	Índice General	Var m/m	Var a/a	Índice Q1	Var m/m	Var a/a	Índice Q2	Var m/m	Var a/a
sept-19	102,6	0,0	2,2	102,6	0,2	2,0	102,5	0,2	1,9
oct-19	103,5	0,8	2,7	103,3	0,7	2,4	103,1	0,6	2,3
nov-19	103,6	0,1	2,8	103,4	0,2	2,5	103,3	0,2	2,5
dic-19	103,7	0,1	3,0	103,5	0,0	2,9	103,3	0,1	2,8
ene-20	104,2	0,6	3,5	104,0	0,5	3,4	103,9	0,5	3,3
feb-20	104,7	0,4	3,9	104,6	0,6	3,9	104,5	0,6	3,7
mar-20	105,1	0,3	3,7	105,1	0,4	3,9	104,8	0,4	3,7
abr-20	105,0	0,0	3,4	105,1	0,0	3,6	104,8	-0,1	3,3
may-20	105,0	0,0	2,8	105,1	0,0	3,0	104,8	0,0	2,8
jun-20	104,9	-0,1	2,6	105,1	0,0	3,0	104,8	0,0	2,8
jul-20	105,0	0,1	2,5	105,3	0,2	2,9	104,9	0,2	2,6
ago-20	105,1	0,1	2,4	105,4	0,1	2,9	105,1	0,1	2,7
sept-20	105,8	0,6	3,1	106,3	0,8	3,6	105,9	0,8	3,4

Fecha	Índice Q3	Var m/m	Var a/a	Índice Q4	Var m/m	Var a/a	Índice Q5	Var m/m	Var a/a
sept-19	102,4	0,1	1,9	102,4	0,0	2,0	102,5	-0,2	2,4
oct-19	103,1	0,7	2,4	103,2	0,7	2,4	103,6	1,0	2,9
nov-19	103,2	0,1	2,5	103,2	0,1	2,5	103,5	0,0	2,8
dic-19	103,3	0,1	2,8	103,4	0,2	2,8	103,7	0,2	3,0
ene-20	103,8	0,5	3,2	103,9	0,5	3,2	104,4	0,7	3,6
feb-20	104,4	0,6	3,7	104,4	0,5	3,7	104,7	0,3	4,0
mar-20	104,8	0,4	3,6	104,8	0,4	3,6	105,0	0,3	3,8
abr-20	104,6	-0,2	3,2	104,3	-0,5	2,8	103,9	-1,0	2,5
may-20	104,6	0,0	2,6	104,2	0,0	2,2	103,8	-0,1	1,6
jun-20	104,6	0,0	2,6	104,2	-0,1	2,1	103,7	-0,1	1,4
jul-20	104,7	0,1	2,4	104,2	0,0	1,9	103,7	0,0	1,2
ago-20	104,8	0,1	2,5	104,3	0,1	1,8	103,7	0,0	0,9
sept-20	105,6	0,7	3,1	105,0	0,6	2,5	104,2	0,5	1,6

Cristián Echeverría V., Director CEEN  
 (02) 327.9792 | [cecheverria@udd.cl](mailto:cecheverria@udd.cl)  
 Guillermo Acuña S., Investigador  
[guacunas@udd.cl](mailto:guacunas@udd.cl)  
<http://ceen.udd.cl/>

