

INDICE DE PERCEPCIÓN DEL CONSUMIDOR



ÍNDICE DE PERCEPCIÓN DEL CONSUMIDOR¹

La confianza de los consumidores aumentó al nivel neutral.

CUADRO 1 Índice de Percepción de Consumidores Base dic-2001 = 100			
Mes	IPeCo	Índice Coyuntural	Índice Expectativas
abr-17	103,0	111,2	100,2
may-17	102,9	110,2	100,5
jun-17	128,5	151,0	120,6
jul-17	108,3	128,2	101,3
ago-17	106,9	118,8	102,8
sept-17	112,0	123,8	107,9
oct-17	109,2	113,6	107,9
nov-17	111,1	128,2	105,1
dic-17	102,8	96,2	105,5
ene-18	116,1	145,2	105,8
feb-18	115,5	134,0	109,0
mar-18	112,0	130,1	105,7
abr-18	116,0	152,8	102,9
var. m/m	4,0	22,7	-2,8
var. a/a	13,0	41,6	2,7

Fuente: CEEN UDD en base a encuestas en Mall Plaza

En abril la confianza de los consumidores aumentó gradualmente (4,0 puntos), pasando del nivel levemente pesimista al neutral. En los últimos doce meses ha aumentado 13,0 puntos.

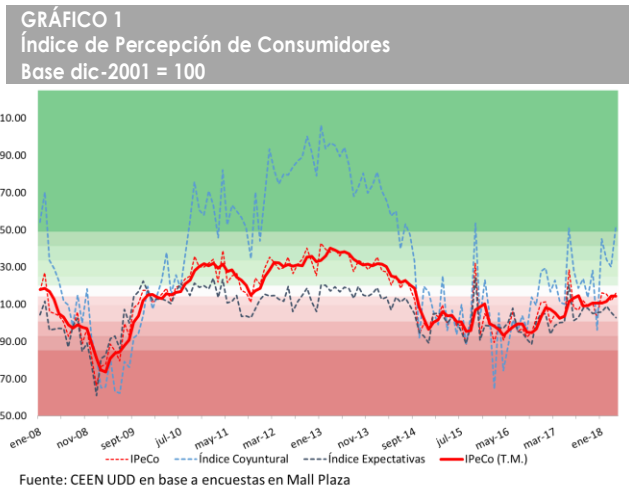
La tendencia de mediano plazo, medida a través del promedio móvil trimestral, retrocedió marginalmente, aunque se mantuvo en el nivel neutral.

La confianza en la actualidad (índice coyuntural) aumentó marcadamente, pasando del nivel levemente pesimista al levemente optimista, mientras que la confianza en el futuro (índice de expectativas) disminuyó gradualmente, pasando del nivel neutral al levemente pesimista.

Las visiones de estabilidad de la confianza aumentaron en forma aguda, debido a un fuerte avance de las visiones neutrales de la actualidad, al que se suma un avance marcado en las visiones neutrales del futuro.

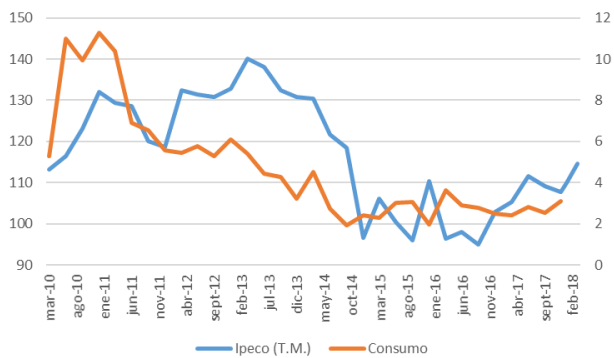
En los estratos socioeconómicos se observaron resultados mixtos. En el estrato ABC1 la confianza disminuyó, pasando del nivel levemente pesimista al moderadamente pesimista. En los estratos C2 y C3 aumentó, pasando del nivel levemente pesimista al neutral, en ambos casos. En el D aumentó, aunque se mantuvo en el nivel moderadamente pesimista. En el estrato E aumentó, pasando del nivel moderadamente optimista al optimista.

A nivel regional, los cambios en la confianza fueron mixtos. En la Región Metropolitana retrocedió, aunque se mantuvo en el nivel moderadamente optimista, mientras que en la Región del Bío Bío aumentó de neutral a levemente optimista.



¹ El IPECO es elaborado por el Centro de Estudios en Economía y Negocios, CEEN, de la Universidad del Desarrollo, en conjunto con Mall Plaza, desde diciembre de 2001. Para ver otros informes del CEEN: <http://ceen.udd.cl>

GRÁFICO 2
IPeCo y Crecimiento anual del consumo privado



T.M. = trimestre móvil

Fuente: CEEN UDD en base a encuestas en Mall Plaza y Banco Central

La confianza avanzó al nivel neutral

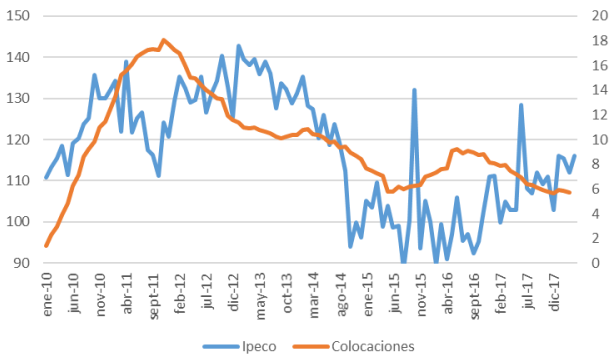
En abril la confianza de los consumidores aumentó gradualmente, pasando del nivel levemente pesimista al neutral.

El promedio móvil trimestral del IPeCo, que refleja tendencias a mediano plazo, disminuyó marginalmente, aunque se mantuvo en el nivel neutral.

Durante el último mes las noticias económicas fueron mixtas para la confianza de los consumidores. El crecimiento del Imacec de febrero fue de 4,0% en doce meses, mientras que el IPC aumentó 0,2% en marzo, acumulando una variación de 1,8% en doce meses. Por otro lado, el Índice de Actividad del Comercio (IAC) aumentó en 16,6% en marzo, con lo que acumula un crecimiento de 3,4% en doce meses.

Entre los factores que determinan los ingresos de los hogares, la tasa de desempleo aumentó a 6,9% en el trimestre terminado en marzo, mientras que el índice real de remuneraciones de marzo aumentó en 0,4%, acumulando un crecimiento de 1,8% en doce meses.

GRÁFICO 3
IPeCo y Crecimiento anual de las colocaciones de consumo



Fuente: CEEN UDD en base a encuestas en Mall Plaza y Banco Central

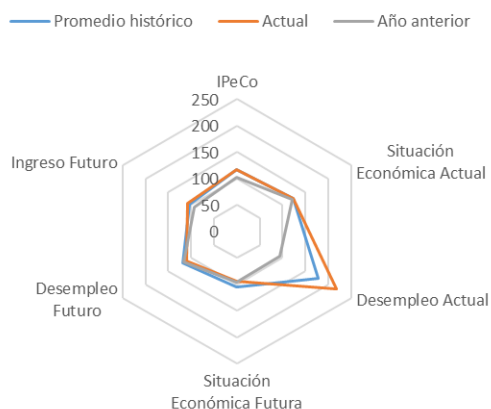
El consumo privado ha crecido un 3,1% entre el cuarto trimestre de 2016 y 2017 (Gráfico 2), mientras que las colocaciones de consumo aumentaron en 0,8% en marzo, acumulando un crecimiento de 5,7% en 12 meses (Gráfico 3).

CUADRO 2
Índice de Percepción del Consumidor y otros subíndices
Base Dic2001 = 100

Mes	IPeCo	Índice Coyuntural	Índice Expectativas	Situación Económica Actual	Desempleo Actual	Situación Económica Futura	Desempleo Futuro	Ingreso Futuro
abr-17	103,0	111,2	100,2	120,8	94,2	96,6	116,0	93,7
may-17	102,9	110,2	100,5	121,5	89,5	94,6	124,3	91,2
jun-17	128,5	151,0	120,6	140,7	176,4	109,9	149,1	112,9
jul-17	108,3	128,2	101,3	132,5	122,8	93,8	102,2	108,1
ago-17	106,9	118,8	102,8	115,1	129,7	90,2	118,7	105,1
sept-17	112,0	123,8	107,9	111,5	152,7	97,7	136,1	100,1
oct-17	109,2	113,6	107,9	92,4	160,6	97,9	128,5	104,7
nov-17	111,1	128,2	105,1	107,3	175,1	97,4	120,6	102,8
dic-17	102,8	96,2	105,5	90,3	111,0	96,7	126,4	100,7
ene-18	116,1	145,2	105,8	128,1	184,8	96,4	137,8	94,8
feb-18	115,5	134,0	109,0	106,1	195,5	102,2	139,8	96,0
mar-18	112,0	130,1	105,7	114,8	165,4	100,8	120,4	101,2
abr-18	116,0	152,8	102,9	123,7	217,2	93,3	109,9	108,0
var. m/m	4,0	22,7	-2,8	8,9	51,9	-7,5	-10,4	6,8
var. a/a	13,0	41,6	2,7	3,0	123,1	-3,3	-6,1	14,2

Fuente: CEEN UDD en base a encuestas en Mall Plaza

GRÁFICO 4
IPeCo y percepciones



Fuente: CEEN UDD en base a encuestas en Mall Plaza

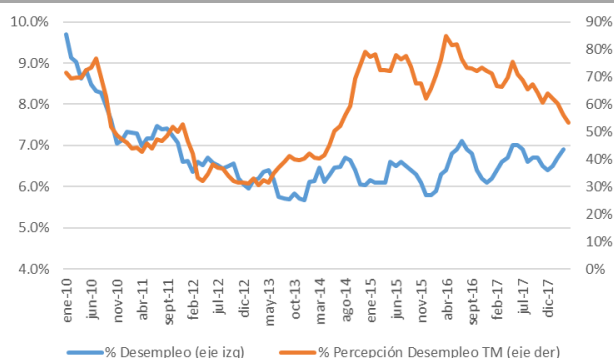
La confianza en la actualidad avanzó al nivel levemente optimista

La **confianza en la actualidad** (índice coyuntural) aumentó marcadamente en abril (22,7 puntos), pasando del nivel levemente pesimista al levemente optimista. Esto se explica por mejoras en las dos percepciones que componen el índice, la percepción de la situación económica actual, que aumentó gradualmente, y la percepción del desempleo actual, que mejoró de forma marcada.

La percepción de la **situación económica actual** avanzó 8,9 puntos, pasando del nivel levemente pesimista al neutral, debido a una caída de las visiones pesimistas y optimistas, y un aumento de las visiones neutrales. Por otra parte, la percepción del **desempleo actual** aumentó en 51,9 puntos, pasando del nivel levemente pesimista al moderadamente optimista, debido a una caída de las visiones pesimistas, y aumentos de las visiones neutrales y optimistas. En los últimos doce meses la confianza en la actualidad ha aumentado en 41,6 puntos, principalmente por la mejora en la percepción del desempleo actual (Cuadros 2 y 3, Gráfico 4).

Durante abril disminuyó el pesimismo respecto al desempleo declarado por los consumidores, mientras que la tasa de desempleo del INE aumentó durante el trimestre terminado en marzo (Gráfico 5).

GRÁFICO 5
Desempleo y Percepción sobre desempleo actual



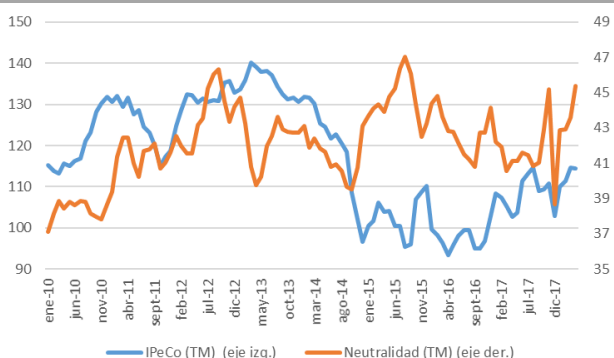
Fuente: CEEN UDD en base a encuestas en Mall Plaza

CUADRO 3
Cambio en las visiones de los consumidores

	Pesimistas	Neutrales	Optimistas
Situación Económica Actual	-8,44	15,57	-7,13
Desempleo Actual	-10,42	7,69	2,73
Situación Económica Futura	2,67	3,06	-5,73
Desempleo Futuro	-2,24	12,08	-9,84
Ingreso Futuro	-3,53	0,45	3,08

Fuente: CEEN UDD en base a encuestas en Mall Plaza

GRÁFICO 6
Neutralidad y Percepción de los Consumidores



TM = trimestre móvil

Fuente: CEEN UDD en base a encuestas en Mall Plaza

La confianza en el futuro retrocedió a levemente pesimista

La **confianza en el futuro** (índice de expectativas) de los consumidores disminuyó gradualmente, pasando del nivel neutral al levemente pesimista. Esto se debió a retrocesos en las percepciones de la situación económica futura y del desempleo futuro, que fueron compensados parcialmente por una mejora en la percepción de los ingresos futuros.

La percepción de la **situación económica futura** disminuyó en 7,5 puntos, pasando del nivel levemente pesimista al pesimista. Esto fue resultado de un aumento de las visiones pesimistas y neutrales, y una disminución de las visiones optimistas. La percepción del **desempleo futuro** retrocedió 10,4 puntos, pasando del nivel neutral al levemente pesimista, debido a un aumento de las visiones pesimistas, y una disminución de las visiones neutrales, y una disminución de las visiones pesimistas y optimistas. Finalmente, la percepción de los **ingresos futuros** aumentó en 6,8 puntos, pasando del nivel levemente pesimista al levemente optimista. Esto fue el resultado de una disminución de las visiones pesimistas, y un aumento de las visiones optimistas (Cuadros 2 y 3, Gráfico 4).

En los últimos doce meses, la confianza en el futuro ha aumentado en 2,7 puntos, principalmente por la mejora en la percepción de los ingresos futuros (Gráfico 4).

Las visiones de estabilidad de la confianza aumentaron de forma aguda

Durante abril, las visiones de estabilidad en las percepciones aumentaron en forma aguda, alcanzando un 48,5% del total de respuestas de la encuesta. Este resultado se explicó por un fuerte avance de las visiones neutrales de la actualidad, a lo que se sumó un marcado aumento de las visiones neutrales del futuro. La media móvil trimestral de las visiones de estabilidad aumentó marcadamente, ubicándose en un 45,4% del total (Gráfico 6).

CUADRO 4
IPeCo por estrato socioeconómico
Base dic2001 = 100

Mes \ IPeCo	ABC1	C2	C3	D	E
abr-17	114,8	104,4	83,9	83,4	
may-17	112,9	100,6	85,3	92,1	
jun-17	142,1	123,4	123,3	111,2	
jul-17	118,0	100,9	106,0	95,9	
ago-17	109,6	102,2	100,2	108,8	
sept-17	124,9	104,7	108,7	97,6	
oct-17	108,3	111,2	104,0	98,1	
nov-17	109,7	108,7	101,5	100,2	
dic-17	88,4	102,6	108,4	84,4	113,8
ene-18	116,5	107,9	111,7	135,3	
feb-18	95,7	113,6	120,6	109,9	
mar-18	110,5	106,0	110,6	88,5	123,4
abr-18	103,5	113,8	120,6	91,1	144,0
var. m/m	-7,1	7,9	10,0	2,6	
var. a/a	-11,3	9,4	36,7	7,7	

Fuente: CEEN UDD en base a encuestas en Mall Plaza

Los estratos socioeconómicos mostraron resultados mixtos

En los estratos socioeconómicos se observaron resultados mixtos. En el estrato **ABC1** la confianza disminuyó, pasando del nivel levemente pesimista al moderadamente pesimista. En los estratos **C2** y **C3** aumentó, pasando del nivel levemente pesimista al neutral, en ambos casos. En el **D** aumentó, aunque se mantuvo en el nivel moderadamente pesimista. En el estrato **E** aumentó, pasando del nivel moderadamente optimista al optimista (cuadro 4).²

En las regiones se registraron variaciones mixtas

A nivel regional, los cambios en la confianza fueron mixtos. En la **Región Metropolitana** retrocedió, aunque se mantuvo en el nivel moderadamente optimista, mientras que en la **Región del Bío Bío** aumentó de neutral a levemente optimista (Cuadro 5).

CUADRO 5
IPeCo por región
Base dic2001 = 100

Mes	Bío Bío	RM
abr-17	111,6	117,7
may-17	120,5	107,5
jun-17	132,1	153,7
jul-17	118,9	123,5
ago-17	115,0	122,1
sept-17	130,0	118,0
oct-17	117,2	123,8
nov-17	123,8	118,3
dic-17	125,0	108,4
ene-18	143,9	111,1
feb-18	115,4	140,9
mar-18	118,8	130,1
abr-18	126,6	128,9
var. m/m	7,7	-1,2
var. a/a	15,0	11,3

Fuente: CEEN UDD en base a encuestas en Mall Plaza

Cristián Echeverría V., Director CEEN
(+562) 2327.9792 | cecheverria@udd.cl
Guillermo Acuña S., Investigador
guacunas@udd.cl
<http://ceen.udd.cl>

² Los niveles históricos de las percepciones de los consumidores son específicos al promedio y desviación estándar de cada región y estrato socioeconómico, por lo que el nivel de neutralidad para un grupo no se puede comparar con el de otro.

