

IPC POR GRUPOS DE INGRESO



Urb

IPC POR GRUPOS DE INGRESO

Febrero 2016

La inflación de febrero para los hogares del 20% de menores ingresos fue de 0,2%.

Cuadro 1
Índices y variaciones a nivel general y por quintiles

	Índice	Var. m/m	Var a/a
General	111,7	0,3	4,7
Q1	115,0	0,3	4,8
Q2	114,0	0,3	4,7
Q3	112,0	0,4	4,6
Q4	110,2	0,3	4,5
Q5	108,7	0,2	4,8

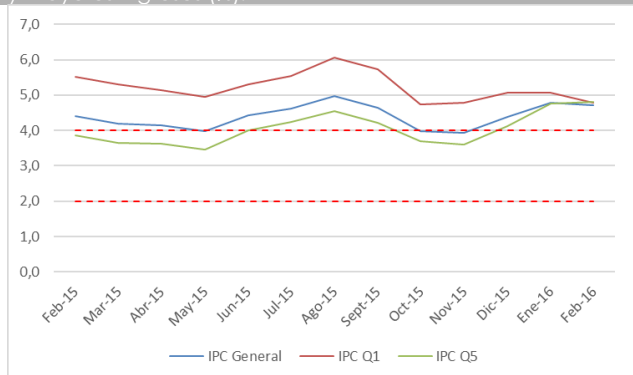
El Q1 corresponde al 20% de hogares de más bajos ingresos, mientras que el Q5 corresponde al 20% de hogares con más altos ingresos.

Fuente: elaboración propia en base a datos del INE.

En febrero se cerró la brecha entre la inflación anual relevante para los hogares del 20% de más altos ingresos y la de los del 20% de más bajos ingresos. Los hogares del 20% de menores ingresos tuvieron una inflación relevante de 0,3% en el mes y de un 4,8% anual, al igual que la de los hogares del segundo quintil, que acumulan un 4,7% anual. La inflación del tercer quintil fue de 0,4%, con lo que su inflación anual alcanza a 4,6%, mientras que los hogares del cuarto quintil tuvieron una inflación de 0,3%, alcanzando un 4,5% en doce meses. Finalmente, el 20% de hogares de más altos ingresos tuvo una inflación de 0,2% mensual y 4,8% en el año.

Gráfico 1

Variación anual IPC general y 20% de los hogares con menores y mayores ingresos (%).



El Q1 corresponde al 20% de hogares de más bajos ingresos, mientras que el Q5 corresponde al 20% de hogares con más altos ingresos.

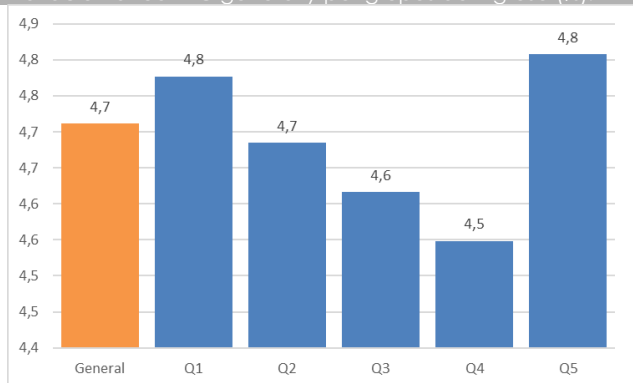
Fuente: elaboración propia en base a datos del INE.

Las divisiones de precios más importantes para los hogares del 20% de menores ingresos presentaron las siguientes variaciones: Alimentos y Bebidas no alcohólicas, -0,5%, Bebidas Alcohólicas y Tabaco, 1,0%, y Vivienda y Servicios Básicos, 1,7%.

Las divisiones de precios más importantes para los hogares del 20% de mayores ingresos presentaron las siguientes variaciones: Equipamiento y Mantenimiento del Hogar, 0,8%, Transporte, -0,5%, Educación, 0,1%, Restaurantes y Hoteles, 0,6%, y Bienes y Servicios Diversos, 0,4%.

Gráfico 2

Variación anual IPC general y por grupos de ingreso (%).

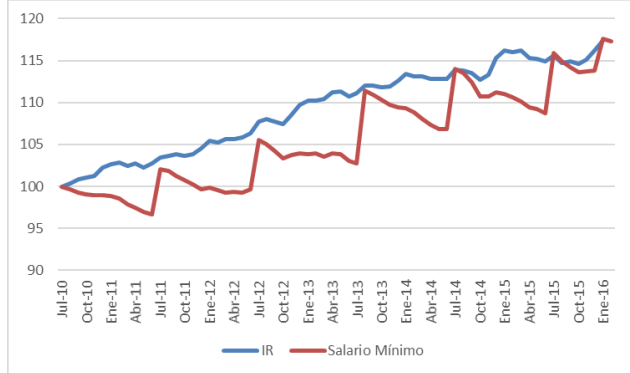


El Q1 corresponde al 20% de hogares de más bajos ingresos, mientras que el Q5 corresponde al 20% de hogares con más altos ingresos.

Fuente: elaboración propia en base a datos del INE.

Gráfico 3

Crecimiento del salario promedio y del salario mínimo desde julio de 2010



Fuente: elaboración propia en base a datos del INE.

Los últimos ajustes al ingreso mínimo real han permitido igualar su crecimiento al de las remuneraciones reales promedio en la economía.

Entre julio de 2010¹ y diciembre de 2015, las remuneraciones reales promedio en la economía han crecido aproximadamente un 17,4%, mientras que entre julio de 2010 y febrero de 2016, el ingreso mínimo real, ajustado por la inflación relevante para los hogares del 20% de menores ingresos, ha crecido un 17,3% gracias al último ajuste válido a partir de enero de 2016 (Gráfico 4).

La inflación de febrero estuvo en línea con las proyecciones del mercado

En febrero, el Índice de Precios del Consumidor (IPC) presentó una variación promedio de 0,3%, coincidiendo con las expectativas del mercado, que esperaba un 0,3% según la Encuesta de Operadores Financieros del Banco Central. De esta manera el IPC acumula un alza de 4,7% en doce meses, completando 3 meses por sobre el rango meta del Banco Central. Entre las principales alzas destacaron Vivienda y Servicios Básicos (1,7%), Vestuario y Calzado (1,8%) y Equipamiento y Mantenimiento del Hogar (0,8%), y entre las principales disminuciones destacaron Alimentos y Bebidas No Alcohólicas (-0,5%), Transporte (-0,5%) y Comunicaciones (-0,2%).

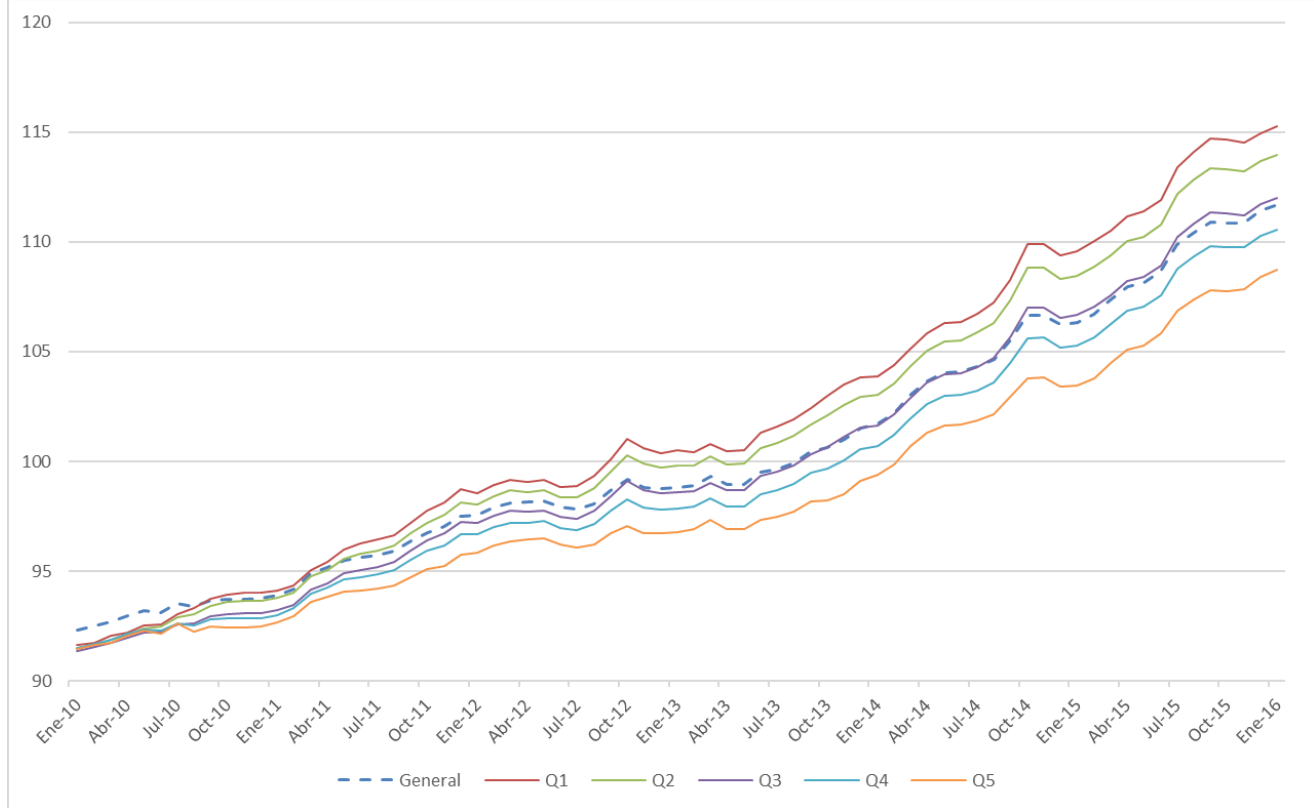
¹ Fecha en que la inflación relevante para los hogares de los primeros tres quintiles comenzó a ser significativamente mayor que la del IPC general.

Cuadro 2
Índices y variaciones a nivel general y por quintiles

Fecha	Índice General	Var m/m	Var a/a	Índice Q1	Var m/m	Var a/a	Índice Q2	Var m/m	Var a/a
Feb-15	106,7	0,4	4,4	109,8	0,6	5,5	108,9	0,5	5,4
Mar-15	107,3	0,6	4,2	110,1	0,3	5,3	109,3	0,4	5,1
Abr-15	108,0	0,6	4,1	110,8	0,6	5,1	110,0	0,6	5,0
May-15	108,2	0,2	4,0	110,9	0,2	5,0	110,2	0,2	4,8
Jun-15	108,7	0,5	4,4	111,4	0,4	5,3	110,7	0,4	5,2
Jul-15	109,1	0,4	4,6	112,1	0,6	5,5	111,3	0,6	5,4
Ago-15	109,9	0,7	5,0	113,0	0,8	6,1	112,1	0,8	5,8
Sept-15	110,4	0,5	4,6	113,8	0,7	5,7	112,9	0,7	5,5
Oct-15	110,9	0,4	4,0	114,5	0,6	4,7	113,4	0,5	4,5
Nov-15	110,9	0,0	3,9	114,5	0,0	4,8	113,4	0,0	4,5
Dic-15	110,9	0,0	4,4	114,3	-0,1	5,1	113,3	-0,1	4,8
Ene-16	111,4	0,5	4,8	114,6	0,3	5,1	113,6	0,3	4,9
Feb-16	111,7	0,3	4,7	115,0	0,3	4,8	114,0	0,3	4,7

Fecha	Índice Q3	Var m/m	Var a/a	Índice Q4	Var m/m	Var a/a	Índice Q5	Var m/m	Var a/a
Feb-15	107,1	0,5	5,0	105,4	0,4	4,3	103,7	0,2	3,9
Mar-15	107,5	0,4	4,7	105,9	0,5	4,1	104,5	0,8	3,7
Abr-15	108,2	0,6	4,6	106,6	0,6	4,1	105,1	0,5	3,6
May-15	108,4	0,2	4,5	106,8	0,2	3,9	105,3	0,2	3,5
Jun-15	108,8	0,4	4,8	107,3	0,5	4,3	105,8	0,6	4,0
Jul-15	109,4	0,5	5,0	107,8	0,5	4,5	106,2	0,3	4,2
Ago-15	110,2	0,7	5,4	108,5	0,7	4,9	106,9	0,7	4,6
Sept-15	110,8	0,6	5,0	109,0	0,5	4,5	107,4	0,4	4,2
Oct-15	111,3	0,5	4,3	109,4	0,4	3,8	107,7	0,4	3,7
Nov-15	111,3	0,0	4,2	109,4	-0,1	3,8	107,7	0,0	3,6
Dic-15	111,2	0,0	4,6	109,4	0,0	4,3	107,8	0,1	4,1
Ene-16	111,6	0,4	4,8	109,8	0,4	4,7	108,5	0,6	4,8
Feb-16	112,0	0,4	4,6	110,2	0,3	4,5	108,7	0,2	4,8

Gráfico 4
Índice de Precios al Consumidor por grupos de ingreso



El Q1 corresponde al 20% de hogares de más bajos ingresos, mientras que el Q5 corresponde al 20% de hogares con más altos ingresos.
Fuente: elaboración propia en base a datos del INE.

Cristián Echeverría V., Director CEEN
(02) 327.9792 | cecheverria@udd.cl
Guillermo Acuña S., Investigador
guacunas@udd.cl
<http://negocios.udd.cl/ceen>

[Redacted]

U... ..

