

RESUMEN: El Índice de Confianza Empresarial (ICE), que elabora el Centro de Investigación en Empresas y Negocios (CIEN) de la Universidad del Desarrollo (UDD) en conjunto con El Diario Financiero (DF), registró en el mes de agosto una leve contracción de 1,8 puntos, en términos mensuales, que lo ubica en 24,6 puntos de confianza. Los resultados negativos, se deben principalmente al sector Minería, seguido por el sector Industrial y el sector Construcción. Esta caída fue compensada en parte con los buenos resultados del sector Comercio, el sector Agricultura y levemente del sector Financiero.

CONFIANZA EMPRESARIAL EXPERIMENTÓ UNA PEQUEÑA CAÍDA DE OPTIMISMO EN EL MES DE AGOSTO

- El Índice de Confianza Empresarial se contrajo 1,8 puntos en el mes de agosto, desde 26,4 puntos en julio a 24,6 puntos en la medición de agosto. La caída que experimentó el sector Minería, seguido por el sector Industrial y del sector Construcción, no logaron ser compensadas con los buenos resultados del sector Comercio, el sector Agricultura y en menor medida por el sector Construcción, lo que produjo una leve contracción en el ICE del mes de agosto.
- Al analizar la leve baja de optimismo que se observó en la medición de la confianza empresarial durante agosto pasado, en comparación a lo medido en el mes previo, en los diferentes sectores productivos, nos encontramos con diferentes evoluciones. Por un lado, se encuentran aquellos sectores cuya confianza mejoró, como es el caso del sector Comercio que ha visto una recuperación del consumo de las familias, más vigoroso de lo previsto anteriormente. Igual situación se ha observado en el sector Financiero dada la reactivación de las colocaciones, en particular las relacionadas con consumo e inversión. En el sector Agricultura, también se observa una mejoría importante, debido a los buenos precios de los productos, aún la baja en el tipo de cambio nominal sea notoria, siendo probable que en la próxima medición se observe un retroceso, por ese motivo, en la confianza de dicho sector. En el otro extremo están aquellos sectores en donde se observa un retroceso en la confianza, entre ellos está el sector Industrial Manufacturero, que ha visto en el persistente alto precio del petróleo un factor de preocupación, lo cual también ha afectado al sector Minería, a pesar de los altos precios que persisten para la mayoría de los metales, en particular en el cobre. En el sector Construcción, por último, hay un retroceso que podría explicarse por el cambio en el perfil esperado de aumento en las tasas de interés, lo que cambia paulatinamente la proyección de colocación de créditos hipotecarios.

El Índice de Confianza Empresarial (ICE)¹, que elabora mensualmente el Centro de Investigación en Empresas y Negocios (CIEN) de la Universidad del Desarrollo (UDD) en

conjunto con El Diario Financiero (DF) se situó en 24,6 puntos en el mes de agosto². El indicador (cuadro N°1) experimentó una leve caída de optimismo en la confianza empresarial en el mes

1.- El ICE es un índice centrado en cero, lo que significa que cualquier valor sobre cero representa optimismo de los empresarios. Ver metodología en Informe CIEN N° 23 y N° 28 (Anexo).

2.- La encuesta en la cual está basado el índice se elaboró durante la primera quincena del mes. En esta ocasión se encuestaron empresarios identificados correspondientes a: Comercio (48,1%), Industria (31,4%), Construcción (6,3%), Agrícola (6,0%), Minería (4,1%) y Financiero (4,1%).

CONSEJO ASESOR

Pedro Arriagada

Hernán Büchi

Carlos Cáceres

Roberto Darrigrandi

William Díaz

Julio Salas

DIRECTORA

Catalina Lamarca

Diario Financiero

de agosto. Este marginal retroceso del índice de confianza empresarial, se explica principalmente por la caída de optimismo del sector Minería.

En términos mensuales en el sector Minería disminuyó su optimismo en la confianza de los empresarios del sector, desde 36,4 puntos en enero a 16,9 puntos en julio. También mostró resultados menos optimistas el sector Industrial, pasando desde 15,3 puntos en la medición anterior a 9 puntos en la presente medición y menos optimista se mostró el sector Construcción, donde la confianza del sector cayó desde 32,3 puntos en la medición del mes de julio a 21,9 puntos en la medición del mes de agosto. Estos resultados negativos significaron un impacto adverso en la presente medición, contrayendo 5,7 puntos el ICE total (donde un 45,8% de la contracción se debe al Sector Minería, un 30,1% depende del sector Industrial y un 24,1% al sector Construcción). Estos resultados adversos fueron afectados positivamente, en parte, por la expansión en el optimismo del sector Comercio, el sector Agricultura y un leve aumento de optimismo del sector Financiero, logrando que el ICE total se contrajera finalmente en sólo 1,8 puntos en términos mensuales.

En el gráfico N°1, se muestra la evolución del ICE total y de los índices de los sectores Industria, Comercio y Financiero. El indicador del sector Industrial disminuyó su optimismo y el sector Comercio aumentó su optimismo en la medición del mes de agosto. El sector Financiero exhibió un leve aumento de optimismo en su nivel de confianza en la presente medición.

En el gráfico N° 2 muestra la evolución del ICE total y de los indicadores sectoriales de Agricultura, Minería y Construcción. El indicador del sector Construcción experimentó una caída de optimismo, el sector Agricultura exhibió un fuerte aumento de optimismo y el optimismo del sector Minería experimentó una contracción la medición del mes de agosto.

EVOLUCIÓN POR SECTORES

Una caída de optimismo experimentó la confianza empresarial del sector Minería. En la medición del mes de agosto, el indicador se situó en 16,9 puntos, lo que significa una contracción

de 19,5 puntos respecto a la medición de julio. La mayor contracción en el optimismo del sector Minería fue la variable sobre la situación de oferta y demanda que hoy enfrenta la industria. Un 0% de las empresas grandes y pequeñas y un 14,3% de las empresas medianas manifestaron que existe un exceso de demanda en la actualidad, alternativa que exhibió un 66,7% de adhesión de las grandes empresas y una nula adhesión de las empresas medianas y pequeñas en la medición anterior. En el otro extremo, un 100% de las grandes empresas y un 0% de las medianas y pequeñas empresas manifestaron que existe un exceso de oferta en la actualidad, alternativa que exhibió una nula adhesión en la medición del mes de julio.

El sector Industria mostró este mes un menor optimismo en términos mensuales, el indicador se situó en 9 puntos en el mes de agosto. El diagnóstico realizado por parte de los empresarios sobre la proyección del precio de los insumos en los próximos 3 meses fue la variable más pesimista dentro de las consultas realizadas. Un 75% de las grandes empresas, un 53,7% de las empresas medianas y un 19,1% de las pequeñas empresas manifestaron que va a aumentar el precio de los insumos en los próximos 3 meses, alternativa que exhibió un 37,5% de adhesión en las empresas grandes, un 32,5% de adhesión de las medianas empresas y

un 35,6% de adhesión de las pequeñas empresas en la medición de julio. En la alternativa opuesta, un 0% de las grandes empresas, un 2,4% de las empresas medianas y un 2,1% de las pequeñas empresas manifestaron que va a disminuir el precio de los insumos en los próximos 3 meses, en comparación a la misma nula adhesión de las grandes empresas, al 2,5% de adhesión de las empresas medianas y al 4,4% de adhesión de las pequeñas empresas en la medición anterior.

La confianza de los empresarios del sector Construcción presentó una caída en su confianza desde 32,3 puntos en julio a 21,9 puntos en la medición del mes de agosto. A juicio de los empresarios entrevistados, la proyección sobre el precio de venta de sus productos en los próximos 3 meses fue la variable que más afectó negativamente la confianza de este sector, donde un 0% de las grandes y medianas empresas y un 50% de las empresas pequeñas manifestaron que va a aumentar el precio de venta de sus productos en los próximos 3 meses, alternativa que exhibió un 75% de adhesión de las grandes empresas, un 50% de adhesión de las empresas medianas y un 58,3% de adhesión de las pequeñas empresas en la medición anterior. En la alternativa opuestas de esta variable, un 0% de las grandes, medianas y pequeñas empresas manifestaron que va a disminuir el precio de venta de sus productos en los próximos 3 meses,

Cuadro N° 1
ÍNDICE DE CONFIANZA EMPRESARIAL

	Industria	Comercio	Minerí	Construcción	Agrícola	Financiero	TOTAL
Agosto 2009	-4,5	-1,7	5,0	19,9	0,8	10,8	4,1
Septiembre 2009	-1,1	4,1	5,3	15,9	22,0	13,1	7,6
Octubre 2009	2,9	14,2	7,0	30,9	20,3	20,0	14,0
Noviembre 2009	-4,8	9,3	11,2	12,2	19,6	21,9	9,5
Diciembre 2009	-1,4	12,6	19,2	5,5	-21,5	24,3	8,7
Enero 2010	7,8	14,3	8,4	13,4	5,2	24,5	13,1
Febrero 2010	-3,9	19,5	-2,5	18,7	30,1	21,9	11,4
Marzo 2010	-1,7	-10,3	6,1	18,8	21,5	6,1	3,9
Abril 2010	8,8	17,2	8,2	16,4	32,8	12,0	13,7
Mayo 2010	5,3	16,4	14,8	22,4	32,4	20,8	16,1
Junio 2010	-3,4	23,3	2,9	37,6	33,7	25,2	16,4
Julio 2010	15,3	34,3	36,4	32,3	19,5	26,2	26,4
Agosto 2010	9,0	44,8	16,9	21,9	41,9	28,2	24,6

alternativa que exhibió la misma nula adhesión de las grandes, medianas y pequeñas empresas en la medición del mes de julio.

Un aumento de optimismo experimentó la confianza empresarial del sector Comercio. En

la presente medición, el nivel del indicador se situó en 44,8 puntos, en comparación a los 34,3 puntos del mes anterior. La variable que permitió un mayor aumento de optimismo fue la variable sobre la evolución de las ventas en los próximos

3 meses. En esta oportunidad, un 100% de las empresas grandes, un 53,2% de las empresas medianas y un 63,4% de las pequeñas empresas manifestaron que van a aumentar las ventas en los próximos 3 meses, alternativa que exhibió un

Gráfico N° 1
ICE TOTAL Y SECTORIALES: INDUSTRIA, COMERCIO Y FINANCIERO
(Nivel de confianza)

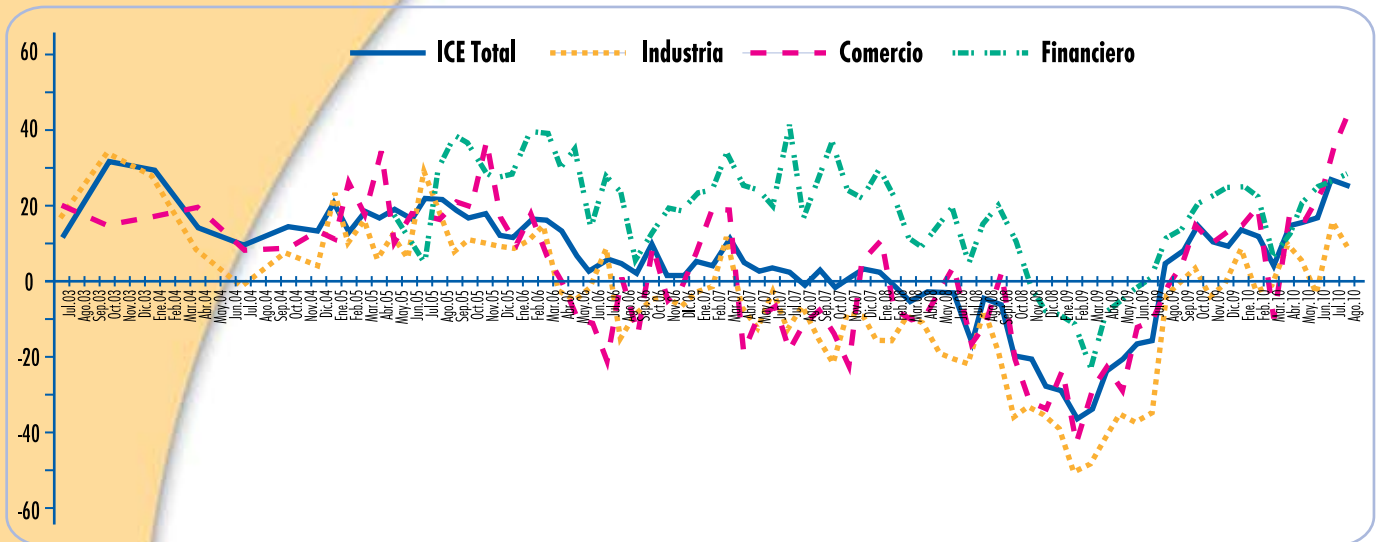
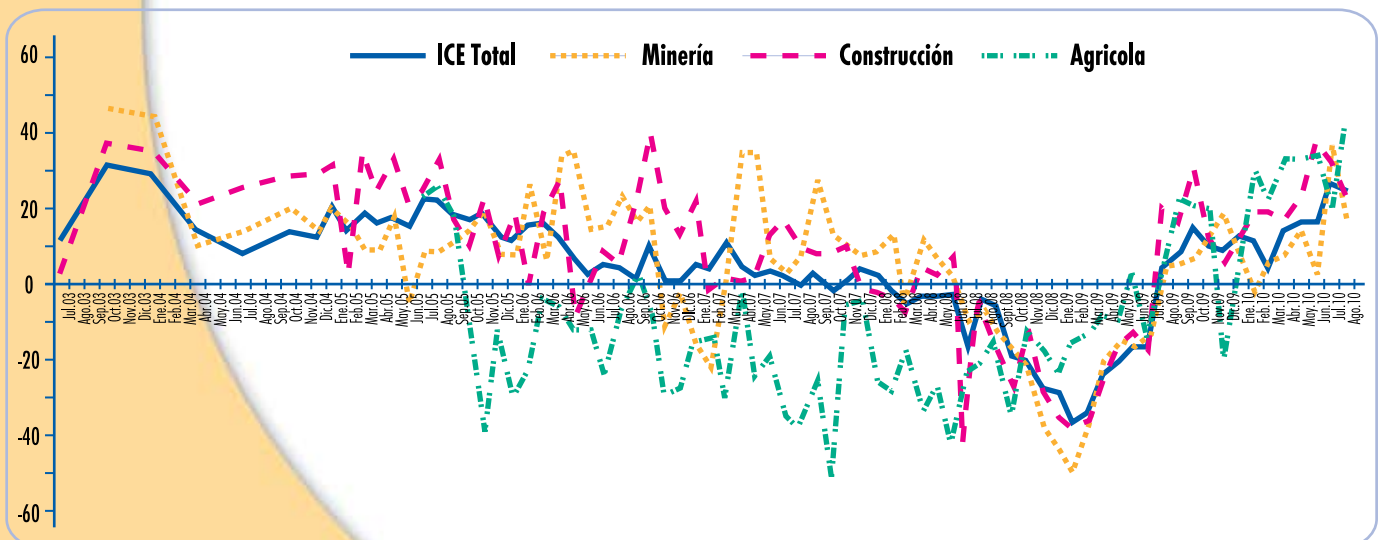


Gráfico N° 2
ICE TOTAL Y SECTORIALES: MINERÍA, CONSTRUCCIÓN Y AGRÍCOLA
(Nivel de confianza)



50% de adhesión de las empresas grandes, un 54,3% de adhesión de las medianas empresas y un 65,7% de adhesión de las empresas pequeñas en la medición de julio. En el extremo pesimista, un 0% de las empresas grandes y medianas, y un 3% de las pequeñas empresas manifestaron que van a disminuir las ventas en los próximos 3 meses, alternativa que registró la misma nula adhesión de las empresas grandes, un 4,3% de adhesión de las medianas empresas y un 2% de adhesión de las empresas pequeñas en la medición anterior.

El sector Agrícola exhibió signos de mayor optimismo, en la medición de agosto el indicador se situó en 41,9 puntos, en comparación a los 19,5 puntos de la medición del mes de julio. La proyección de la situación general de la economía en los próximos 3 meses fue la variable que mostró un mayor optimismo en la presente medición. Un 100% de las empresas grandes y pequeñas, y un 50% de las empresas medianas manifestaron que va a mejorar la situación general de la economía en los próximos 3 meses, alternativa que exhibió un 50% de adhesión de las grandes empresas, una nula adhesión de las empresas medianas y el mismo 100% de adhesión de las empresas pequeñas en la medición anterior. En el extremo pesimista, la variable se mantuvo sin variación, con la misma nula adhesión de las empresas grandes, medianas y pequeñas de la medición del mes de julio.

Por último, la confianza de los empresarios del sector Financiero presentó un aumento de optimismo mensual, pasando de 26,2 puntos en julio a 28,2 puntos en la presente medición. La principal variable que afectó este aumento en su optimismo fue la variable sobre la proyección del precio de sus servicios en los próximos 3 meses. En el mes de agosto, un 100% de las empresas grandes manifestó que va a aumentar el precio de sus servicios en los próximos 3 meses, dicha alternativa exhibió un 75% de adhesión en la medición de julio. En el otro extremo, un 0% de las empresas grandes manifestó que va a disminuir el precio de sus servicios en los próximos 3 meses, comparado con la misma nula adhesión que exhibió esta

alternativa en la medición anterior.

PRINCIPALES RESULTADOS

A continuación, se analizarán las respuestas a

nivel agregado. Es decir, considerando el total de empresarios encuestados y ponderando dichos resultados en relación al peso de cada sector dentro del total y al tamaño de empresas

Gráfico N° 3:
IMPACTO DE LA VARIABLE: PROYECCIÓN DE LA SITUACIÓN ECONÓMICA GLOBAL SOBRE LA CONFIANZA EMPRESARIAL
(Próximos tres meses, % de respuestas optimistas menos % de respuestas pesimistas, ponderadas según tamaño)

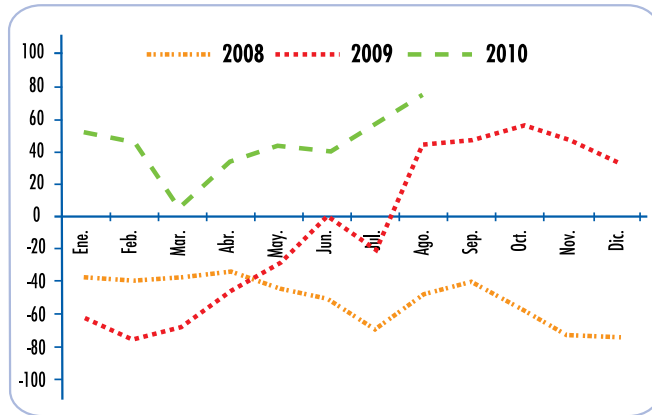
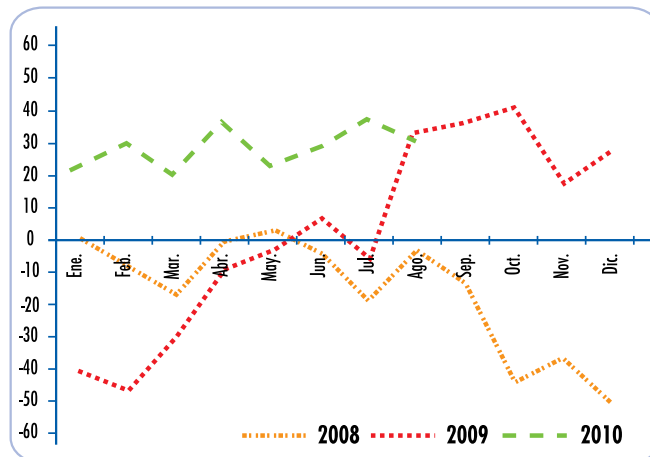


Gráfico N° 4:
IMPACTO DE LA VARIABLE: PROYECCIÓN DE LA SITUACIÓN GENERAL DEL NEGOCIO, SOBRE LA CONFIANZA EMPRESARIAL
(Próximos tres meses, % de respuestas optimistas menos % de respuestas pesimistas, ponderadas según tamaño)



a las cuales representan.

En el gráfico N° 3 es posible apreciar un mayor optimismo empresarial respecto de la proyección de la situación económica global para los próximos tres meses en la medición de agosto. El resultado de esta variable en el mes de agosto de 2010 fue superior al nivel exhibido en igual período del año 2009 y 2008.

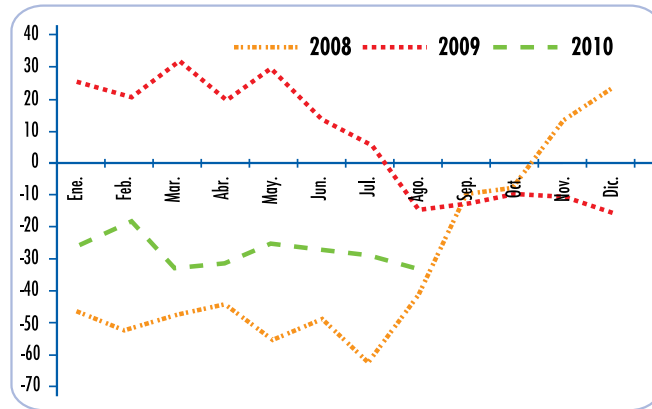
La proyección de la situación general del negocio (gráfico N° 4) en términos mensuales, mostró una disminución de optimismo en la presente medición. En comparación a años anteriores, la presente medición fue inferior a la de igual período del año 2009 y superior a la de igual período del año 2008.

La proyección para el precio de los insumos (gráfico N° 5), experimentó en agosto del año 2010 un mayor pesimismo. Al compararlo con igual período del año 2009 y 2008, el pesimismo de agosto de 2010 fue mayor que el de igual período de 2009 y menor al de igual período del año 2008.

Gráfico N° 5

**IMPACTO DE LA VARIABLE:
PROYECCIÓN DEL PRECIO DE LOS INSUMOS**

(Próximos tres meses, % de respuestas optimistas menos % de respuestas pesimistas, ponderadas según tamaño)



CONCLUSIONES

El Índice de Confianza Empresarial del mes de agosto mostró un leve retroceso respecto del mes anterior. La caída que experimentó el optimismo del sector Minería, seguido por una disminución del optimismo del sector Industrial y una caída de optimismo del sector Construcción, no lograron ser compensados con los resultados más optimistas del sector Comercio, del sector Agricultura y del sector Construcción, lo que finalmente terminó con una contracción de 1,8 puntos en el Índice de Confianza Empresarial del mes de agosto.

Al analizar la leve baja de optimismo que se observó en la medición de la confianza empresarial durante agosto pasado, en comparación a lo medido en el mes previo, en los diferentes sectores productivos, nos encontramos con diferentes evoluciones. Por un lado, se encuentran aquellos sectores cuya confianza mejoró, como es el caso del sector Comercio que ha visto una recuperación del consumo de las familias, más vigoroso de lo previsto anteriormente. Igual situación se ha observado en el sector Financiero dada la reactivación de las colocaciones, en particular las relacionadas con consumo e inversión. En el sector Agricultura, por último, también se observa una mejoría importante debido a los buenos precios de los productos, sin que aún la baja en el tipo de cambio nominal sea notoria, siendo probable que en la próxima medición se observe un retroceso por ese motivo, en la confianza de dicho sector. En el otro extremo están aquellos sectores en donde se observa un retroceso en la confianza, entre ellos está el sector Industrial Manufacturero, que ha visto en el persistente alto precio del petróleo un factor de preocupación, lo cual también ha afectado al sector Minería, a pesar de los altos precios que persisten para la mayoría de los metales, en particular en el cobre. En el sector Construcción, por último, hay un retroceso que podría explicarse por el cambio en el perfil esperado de aumento en las tasas de interés, lo que cambia paulatinamente la proyección de colocación de créditos hipotecarios.

Dentro de las mayores caídas, cabe destacar la disminución de optimismo del sector Minería, el cual cayó desde 36,4 puntos en julio hasta 16,9 puntos en el mes de agosto, seguido por el sector Industrial, que pasó desde 9 puntos en la medición anterior a 15,3 puntos en la presente medición. El mayor avance en su optimismo lo mostró el sector Comercio, que avanzó desde 34,3 puntos en la medición de julio a 44,8 puntos en la medición de agosto.

A nivel agregado, las proyecciones sobre la situación general del negocio mostraron un menor optimismo en la presente medición, manteniéndose en el rango optimista. La medición de agosto en esta variable fue mayor que hace 24 meses, pero menor que hace 12 meses atrás. En cambio la proyección sobre la situación económica global para los próximos 3 meses, experimentó un mayor optimismo empresarial respecto a la medición anterior. Comparado con igual período del año 2009 y 2008, el resultado de esta variable en el mes de febrero de 2010 fue superior al año 2009 y 2008. Finalmente la variable precio de los insumos, exhibió un mayor pesimismo, respecto del mes anterior y un menor pesimismo que igual período del año 2008 y un mayor pesimismo que igual período del año 2009.