



INFORME CEEN - Enero 2011
Índice de Confianza Empresarial Enero 2011
Directora: Carola Moreno*

* Este informe fue preparado por Carola Moreno con la asistencia de Stephanie Alfaro.

INFORME CEEN – Enero 2011

Resumen: El Índice de Confianza Empresarial (ICE), que elabora el Centro de Estudios de Economía y Negocios (CEEN) de la Universidad del Desarrollo (UDD) en conjunto con El Diario Financiero (DF), registró un marginal aumento de optimismo en el mes de enero, al situarse en 27 puntos de confianza. Los resultados positivos, se deben principalmente al sector Financiero y al sector Construcción, y levemente al sector Minería. La mitad de los sectores experimentaron un aumento en su optimismo y la otra mitad exhibió una caída de optimismo, que fue más que compensada con el aumento de optimismo de los otros sectores.

Confianza Empresarial en su mejor nivel de los últimos 7 años

- *El Índice de Confianza Empresarial avanzó desde 26,5 puntos en diciembre a 27 puntos en la medición de enero. El aumento que experimentaron el sector Financiero y Construcción, más el leve aumento del sector Minería, más que compensaron los resultados menos optimistas del Sector Comercio y levemente menos optimistas del sector Agricultura y del sector Industrial, que produjo una expansión de 0,5 puntos en el Índice de Confianza Empresarial del mes de enero.*
- *Una leve mejoría muestra la Confianza Empresarial durante el mes de enero, en comparación con lo observado en el mes previo. Ahora bien, sin perjuicio de la persistencia en la recuperación de este indicador, es posible observar ciertos sectores en donde hay leves retrocesos. Uno de ellos es el sector Industrial Manufacturero, en donde el alto precio del petróleo ha generado una alarma creciente. De igual manera, pero por otros motivos se ha observado un retroceso en el sector Comercio, en donde no será posible volver a repetir mejoramiento en los resultados en ventas como los obtenidos en los últimos meses. En el sector Agricultura podemos apreciar el efecto que tuvo la intervención cambiaria junto con la manutención de los altos precios de los alimentos. En el resto de los sectores es posible apreciar un nuevo incremento de optimismo, tal como ocurre en el sector Minería en el que los altos precios de los metales más que compensan el aumento de costo energético. En el sector Construcción, asimismo, hay una nueva mejoría dada la apreciación de que durante el 2011 nuevamente será la inversión uno de los pilares del crecimiento. Por último, el sector Financiero también se suma a la tendencia optimista con sucesivas correcciones al alza en las metas de colocaciones para el año.*

El Índice de Confianza Empresarial (ICE)¹, que elabora mensualmente el Centro de Estudios en Economía y Negocios (CEEN) de la Universidad del Desarrollo (UDD) en conjunto con El

¹ El ICE es un índice centrado en cero, lo que significa que cualquier valor sobre cero representa optimismo de los empresarios. Ver metodología en Informe CIEN N° 23 y N° 28 (Anexo).

Diario Financiero (DF), se situó en 27 puntos en el mes de diciembre². El indicador (cuadro N°1) experimentó optimismo en la presente medición, que se explica principalmente por el aumento de optimismo del sector Financiero y Construcción.

Cuadro N°1
ÍNDICE DE CONFIANZA EMPRESARIAL

	Industria	Comercio	Minería	Construcción	Agrícola	Financiero	TOTAL
Ene-10	7,8	14,3	8,4	13,4	5,2	24,5	13,1
Feb-10	-3,9	19,5	-2,5	18,7	30,1	21,9	11,4
Mar-10	-1,7	-10,3	6,1	18,8	21,5	6,1	3,9
Abr-10	8,8	17,2	8,2	16,4	32,8	12,0	13,7
May-10	5,3	16,4	14,8	22,4	32,4	20,8	16,1
Jun-10	-2,7	23,3	2,9	37,6	33,7	25,2	16,5
Jul-10	15,3	34,3	36,4	32,3	19,5	26,2	26,4
Ago-10	9,0	44,8	16,9	21,9	41,9	28,2	24,6
Sep-10	13,0	39,1	15,6	13,7	37,8	31,7	23,9
Oct-10	11,0	30,9	31,3	32,4	30,6	32,7	26,1
Nov-10	19,0	34,2	40,6	25,3	17,3	25,1	26,6
Dic-10	15,1	35,8	20,1	44,1	27,5	25,9	26,5
Ene-11	13,7	27,2	23,6	51,4	21,8	33,0	27,0

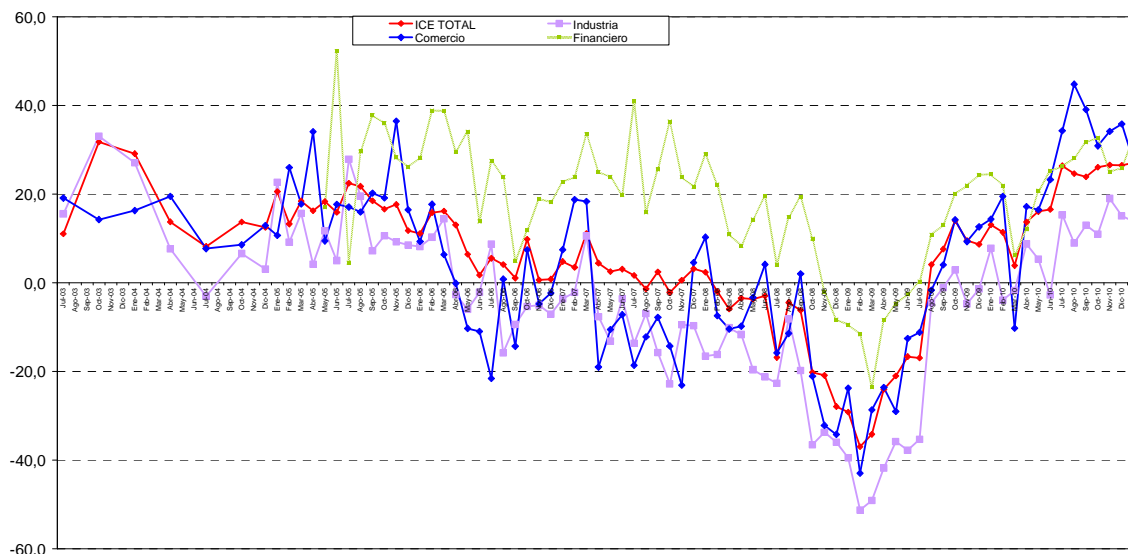
En términos mensuales en el sector Financiero aumentó el optimismo en la confianza de los empresarios del sector, desde 25,9 puntos en diciembre a 33 puntos en enero, la confianza de los empresarios del sector Construcción se expandió desde 44,1 puntos en la medición anterior a 51,4 puntos en la presente medición, también aumentó levemente el optimismo del sector Minería. Estos resultados expandieron en 2,9 puntos el ICE total (donde un 51% de la expansión se debe al sector Financiero, un 32,9% corresponde al sector Construcción y un 16,1% de la expansión depende de sector Minería). Estos resultados fueron afectados negativamente, por las caídas de optimismo del sector Comercio y la caída menor del sector Agricultura y del sector Industrial, lo que hizo que el ICE Total se expandiera finalmente en 0,5 puntos en la medición de enero.

En el gráfico N°1, se muestra la evolución del ICE total y de los índices de los sectores Industria, Comercio y Financiero. El indicador del sector Industrial cayó levemente su

² La encuesta en la cual está basado el índice se elaboró durante la primera quincena del mes. En esta ocasión se encuestaron empresarios identificados correspondientes a: Comercio (50,3%), Industria (30,5%), Construcción (5,8%), Agrícola (5,5%), Minería (3,9%) y Financiero (3,9%).

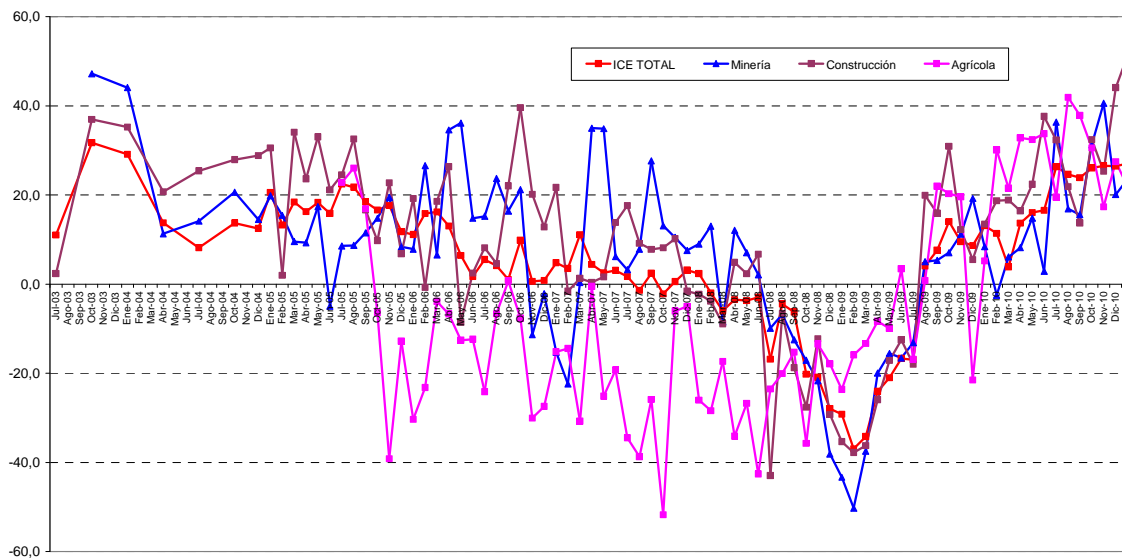
optimismo en la presente medición, el sector Comercio disminuyó mayormente su optimismo en la medición de enero, en cambio el sector Financiero experimentó un aumento de optimismo en la presente medición.

Gráfico N° 1
ICE TOTAL Y SECTORIALES: Industria, Comercio y Financiero
(Nivel de confianza)



El gráfico N° 2 muestra la evolución del ICE total y de los indicadores sectoriales de Agricultura, Minería y Construcción. El indicador del sector Construcción experimentó un aumento de optimismo, en cambio el sector Agricultura mostró una caída de optimismo y el optimismo del sector Minería, al igual que el sector Construcción, percibió una expansión de optimismo en la medición del mes de enero.

Gráfico N° 2
ICE TOTAL Y SECTORIALES: Minería, Construcción y Agrícola.
(Nivel de confianza)



I.2 Evolución por Sectores

El sector Financiero exhibió en la presente medición una expansión de optimismo en términos mensuales, el indicador se situó en 33 puntos en el mes de enero, en comparación a los 25,9 puntos que exhibió en la medición de diciembre. La principal variable que afectó esta expansión en el optimismo de este sector fue la proyección del número de clientes de su organización en los próximos 3 meses. En el mes enero, un 100% de las grandes empresas manifestaron que va a aumentar el número de clientes en los próximos 3 meses, dicha alternativa exhibió un 66,7% de adhesión en la medición anterior. En la alternativa opuesta, un 0% de las grandes empresas manifestó que va a disminuir el número de clientes en los próximos 3 meses, alternativa que exhibió un 8,3% de adhesión en la medición anterior.

Un aumento de optimismo experimentó la confianza de los empresarios del sector Construcción que aumentó desde 44,1 puntos en diciembre a 51,4 puntos en la medición del mes de enero. A juicio de los empresarios entrevistados, la variable sobre la evolución de la situación general del negocio en los últimos 3 meses, es la principal variable que afectó positivamente la confianza de este sector.

Un 50% de las grandes empresas, un 40% de las empresas medianas y un 18,2% de las pequeñas empresas manifestaron que ha mejorado la situación general del negocio en los últimos 3 meses, alternativa que exhibió una nula adhesión de las empresas grandes, un 20% de adhesión de las medianas empresas y un 25% de adhesión de las empresas pequeñas en la medición anterior. En la alternativa opuesta, un 0% de las empresas grandes, un 20% de las medianas empresas y un 9,1% de las empresas pequeñas manifestaron que ha empeorado la situación general del negocio en los últimos 3 meses, alternativa que exhibió la misma nula adhesión en las empresas grandes y una nula adhesión de las medianas y pequeñas empresas en la medición del mes de diciembre.

El Índice de Confianza Empresarial del sector Minería en la medición del mes de enero se situó en 23,6 puntos, lo que significa una expansión de 3,5 puntos respecto a la medición anterior. El mayor optimismo del sector Minería se debe a la proyección de la producción de la compañía en los próximos 3 meses, donde un 50% de las grandes empresas, un 71,4% de las medianas empresas y un 33,3% de las empresas pequeñas manifestaron que va a aumentar la producción de la empresa en los próximos 3 meses, alternativa que exhibió una nula adhesión de las grandes empresas, un 57,1% de las empresas medianas y el mismo 33,3% de adhesión de las pequeñas empresas en la medición anterior, en la alternativa opuesta, se mantuvo sin cambio en términos mensuales, con la misma nula adhesión de las grandes, medianas y pequeñas empresas del mes de diciembre.

Signos de menor optimismo exhibió el indicador del sector Industrial en la medición de octubre, éste se situó en 13,7 puntos, lo que significó una caída de 1,4 puntos de optimismo respecto a la medición anterior. La principal variable que afectó negativamente este resultado fue la variable sobre la proyección de los precios de los insumos en los próximos 3 meses, donde un 100% de las grandes empresas, un 43,9% de las empresas medianas y un 56,8% de las pequeñas empresas, manifestaron que van a aumentar los precios de los insumos en los próximos 3 meses, alternativa que exhibió un 54,5% de adhesión de las empresas grandes, un 35% de adhesión de las medianas empresas y un 54,2% de adhesión de las empresas pequeñas en la medición anterior. En la alternativa opuesta, un 0% de las grandes y medianas empresas, y un 9,1% de las pequeñas empresas manifestaron que van a disminuir los precios de los insumos en los próximos 3 meses, alternativa que exhibió la misma nula adhesión de las empresas grandes y medianas y un 4,4% de adhesión de las empresas pequeñas, en la medición de diciembre.

La confianza empresarial del sector Agricultura exhibió una caída de optimismo en la presente medición, el indicador se situó en 21,8 puntos, en comparación a los 27,5 puntos de la medición del mes anterior. La variable sobre la evolución de la situación general del negocio en los últimos meses, fue la variable menos optimista en la presente medición, donde un 20% de las grandes empresas, un 0% de las empresas medianas y un 50% de las pequeñas empresas, manifestaron que ha mejorado la situación general del negocio en los últimos meses, alternativa que exhibió un 66,7% de adhesión de las empresas grandes, un 16,7% de adhesión de las medianas empresas y el mismo 50% de adhesión de las empresas pequeñas en la medición de diciembre. En la alternativa opuesta, las empresas grandes y pequeñas se mantuvieron sin variación con una nula adhesión, en cambio un 33,3% de las medianas empresas manifestaron que ha empeorado la situación general del negocio en los últimos meses, alternativa que exhibió una nula adhesión en la medición anterior.

Por último, la confianza empresarial del sector Comercio se situó en 27,2 puntos en la medición de enero, en comparación a los 35,8 puntos del mes anterior. Esta caída de optimismo se debió principalmente a la variable sobre la proyección del número de trabajadores en los próximos 3 meses, donde un 16,7% de las empresas grandes, un 30,4% de las medianas empresas y un 17,5% de las empresas pequeñas manifestaron que va a aumentar el número de trabajadores de su organización en los próximos 3 meses, en comparación al 57,1% de adhesión de las empresas grandes, al 24,4% de adhesión de las medianas empresas y al 17,8% de adhesión de las empresas pequeñas en la medición anterior. En la alternativa opuesta, un 0% de las grandes empresas, un 6,5% de las empresas

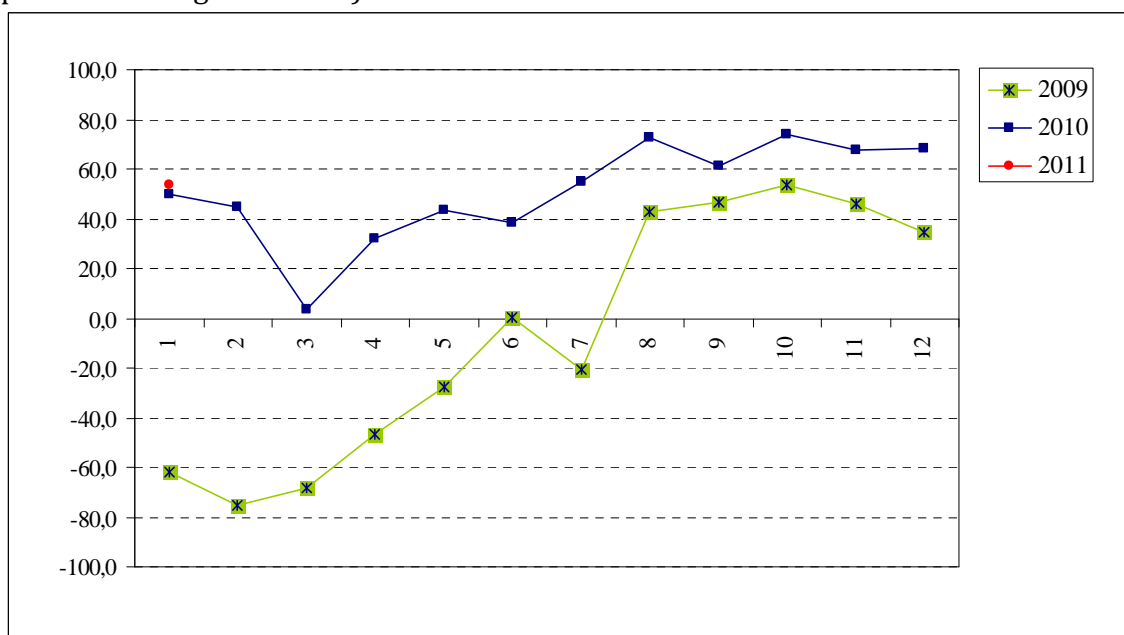
medianas y un 3,9% de las pequeñas empresas manifestaron que va a disminuir el número de clientes en los próximos 3 meses, alternativa que exhibió la misma nula adhesión de las empresas grandes, un 4,4% de adhesión de las medianas empresas y un 2% de adhesión de las empresas pequeñas en la medición del mes de diciembre.

III. Principales Resultados

A continuación, se analizarán las respuestas a nivel agregado. Es decir, considerando el total de empresarios encuestados y ponderando dichos resultados en relación al peso de cada sector dentro del total y al tamaño de empresas a las cuales representan.

En el gráfico N° 3 es posible apreciar que una disminución de optimismo empresarial respecto de la proyección de la situación económica global para los próximos tres meses respecto a la medición anterior. El resultado de esta variable en el mes de enero de 2011 es superior al nivel exhibido en igual período del año 2010 y 2009.

Gráfico N° 3
IMPACTO DE LA VARIABLE: PROYECCIÓN DE LA SITUACIÓN ECONÓMICA GLOBAL SOBRE LA CONFIANZA EMPRESARIAL
 (Próximos tres meses, % de respuestas optimistas menos % de respuestas pesimistas, ponderadas según tamaño)

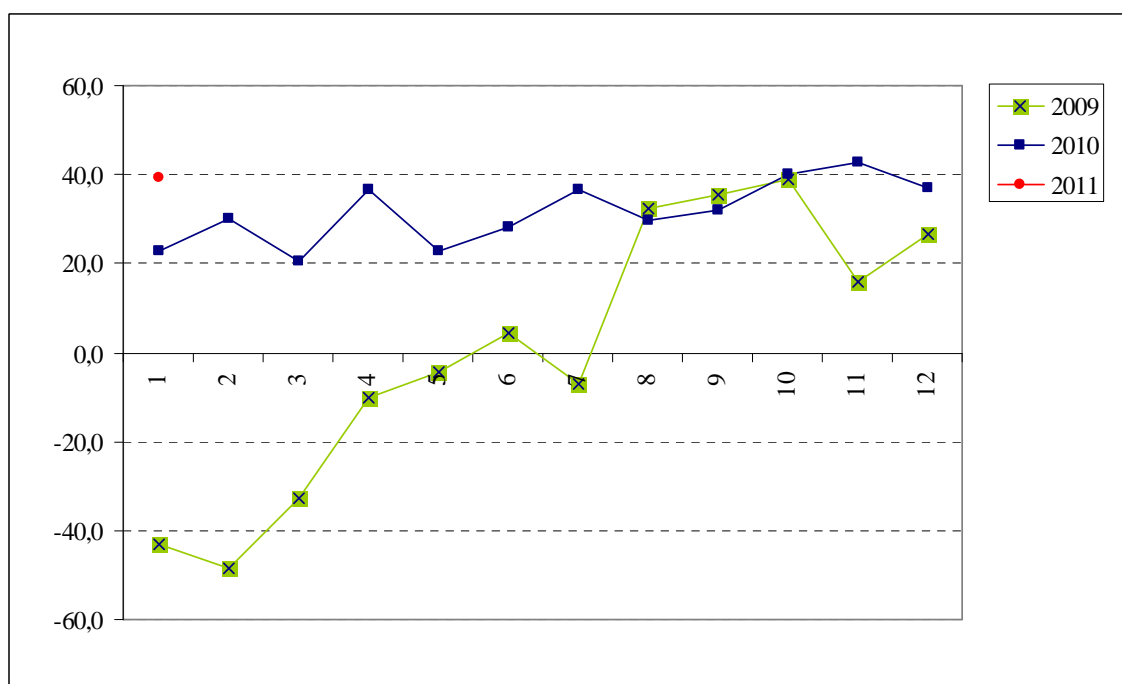


La proyección de la situación general del negocio (gráfico N° 4) en términos mensuales, mostró un aumento de optimismo. En comparación a años anteriores, la medición del mes de enero de 2011 fue superior a la de igual período del año 2010 y del año 2009.

Gráfico N° 4

IMPACTO DE LA VARIABLE: PROYECCIÓN DE LA SITUACIÓN GENERAL DEL NEGOCIO, SOBRE LA CONFIANZA EMPRESARIAL

(Próximos tres meses, % de respuestas optimistas menos % de respuestas pesimistas, ponderadas según tamaño)

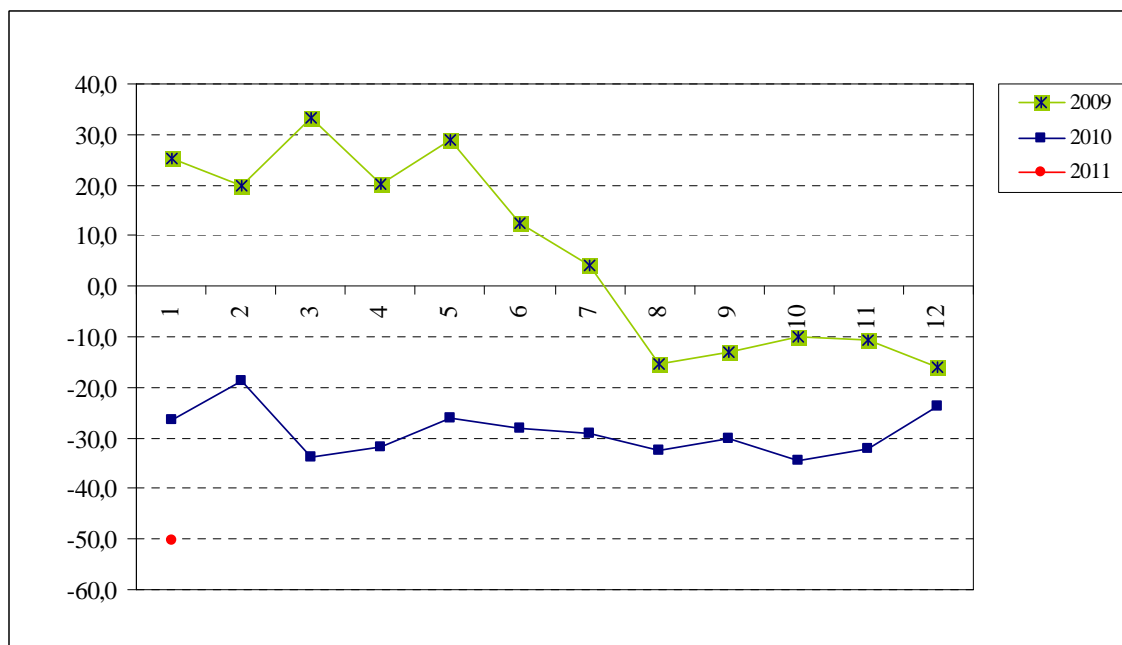


La proyección para el precio de los insumos (gráfico N° 5) exhibió un mayor pesimismo, respecto del mes de diciembre. Al compararlo con igual período del año 2010 y 2009, el pesimismo de enero de 2011 fue mayor al de igual período el 2010 y 2009.

Gráfico N° 5

IMPACTO DE LA VARIABLE: PROYECCIÓN DEL PRECIO DE LOS INSUMOS

(Próximos tres meses, % de respuestas optimistas menos % de respuestas pesimistas, ponderadas según tamaño)



I.3 Conclusiones

El Índice de Confianza Empresarial del mes de enero exhibió un marginal avance de optimismo, aumentando 0,5 puntos respecto del mes anterior. El sector Financiero y el sector Construcción fueron los sectores que experimentaron los mayores aumentos de optimismo. La mitad de los sectores percibieron mejores resultados y la otra mitad exhibió resultados menos optimistas, que fueron compensados por los resultados más optimistas de los otros sectores.

Una leve mejoría muestra la confianza empresarial durante el mes de enero, en comparación con lo observado en el mes previo. Ahora bien, sin perjuicio de la persistencia en la recuperación de este indicador, es posible observar ciertos sectores en donde hay leves retrocesos. Uno de ellos es el sector Industrial Manufacturero, en donde el alto precio del petróleo ha generado una alarma creciente. De igual manera, pero por otros motivos, se ha observado un retroceso en el sector Comercio, en donde no será posible volver a repetir mejoramiento en los resultados en ventas como los obtenidos en los últimos meses. En el sector Agricultura podemos apreciar el efecto que tuvo la intervención cambiaria junto con la manutención de los altos precios de los alimentos. En el resto de los sectores es posible apreciar un nuevo incremento de optimismo, tal como ocurre en el sector Minería en el que los altos precios de los metales más que compensan el aumento de costo energético. En el sector Construcción, asimismo, hay una nueva mejoría dada la apreciación de que durante el 2011 nuevamente será la inversión uno de los pilares del crecimiento. Por último, el sector Financiero también se suma a la tendencia optimista con sucesivas correcciones al alza en las metas de colocaciones para el año.

Dentro de los mayores avances en términos mensuales, cabe destacar el aumento del optimismo del sector Financiero y el sector Construcción, el sector Financiero aumentó 7,1 puntos y el sector Construcción aumentó 7,3 puntos respecto a la medición anterior. La mayor caída de optimismo la exhibió el sector Comercio, el cual disminuyó en 8,6 puntos seguido por el sector Agricultura que redujo su optimismo en 5,7 puntos en relación a la medición del mes de diciembre.

A nivel agregado, las proyecciones sobre la situación general del negocio aumentaron hacia un mayor optimismo en la presente medición y el optimismo de enero de 2011 fue mayor que hace 12 y 24 meses atrás. Respecto a la proyección sobre la situación económica global, ésta experimentó un menor optimismo que la medición de diciembre, pero la medición de enero de 2011 fue mayor que en el mismo periodo que en los 2 años anteriores. Finalmente la variable sobre el precio de los insumos, exhibió mayor pesimismo que el mes anterior, y este mayor pesimismo exhibido el mes de enero fue mayor que el nivel registrado en igual período del año 2010 y 2009.