



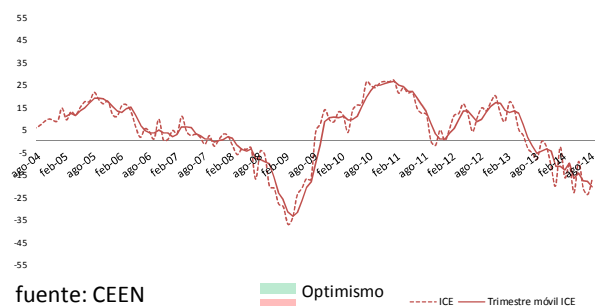
Confianza empresarial continúa pesimista a pesar de leve repunte

Cuadro 1
Índice de Confianza Empresarial
(Índice centrado en cero)

	ICE	Agro	Com	Constr	Fin	Ind	Min
ago-13	-8,0	10,7	4,6	0,7	8,0	-35,6	-12,9
sep-13	0,0	-14,7	-13,4	1,7	12,3	2,0	0,9
oct-13	-2,4	-34,8	2,6	-0,8	12,0	1,6	-23,3
nov-13	-10,7	-35,0	-28,7	-0,6	-5,7	-10,5	8,8
dic-13	-19,9	-18,4	-53,9	-31,0	4,1	-17,3	-7,3
ene-14	-2,6	-7,8	-22,5	0,7	10,8	4,1	-11,0
feb-14	-16,2	-30,3	-19,6	0,6	-26,1	-9,9	-17,7
mar-14	-10,7	-3,1	-18,8	-15,6	5,5	-17,0	-12,1
abr-14	-22,9	-30,6	-47,2	-24,7	6,9	-32,5	-11,1
may-14	-9,0	-26,5	-16,1	-14,0	10,3	-16,8	0,5
jun-14	-21,0	-12,2	-40,6	-30,0	-5,2	-27,7	-1,7
jul-14	-23,6	-45,0	-61,4	-39,7	2,8	-16,7	-0,7
ago-14	-16,4	-18,8	-34,6	-30,9	-3,4	-15,9	2,2
var. m/m	7,2	26,2	26,8	8,9	-6,3	0,8	2,9
var. a/a	-8,4	-29,5	-39,2	-31,6	-11,4	19,7	15,1

fuentes: CEEN UDD

Gráfico 1.1
Trimestre móvil - ICE
Agosto 2004 -Agosto 2014
(Índice centrado en cero)



fuentes: CEEN
UDD

El **Índice de Confianza Empresarial (ICE)**, que elabora mensualmente el Centro de Estudios en Economía y Negocios, CEEN, de la Universidad del Desarrollo -en conjunto con El Diario Financiero- registró un aumento de 7,2 puntos en el mes de agosto, alcanzando -16,4 puntos, valor similar al de febrero de este año. No obstante, la confianza empresarial se mantuvo en un nivel moderadamente pesimista por tercer mes consecutivo. En una comparación anual, el índice ha caído 8,4 puntos, con lo que la confianza empresarial ha retrocedido desde el nivel levemente pesimista que tenía hace doce meses (cuadro 1). El promedio móvil trimestral del ICE muestra claramente la sostenida tendencia a la baja que ha tenido el índice, tomando valores cada vez más negativos desde julio del año pasado (gráfico 1.1), hasta alcanzar los -18 puntos en junio y julio de este año, para bajar nuevamente a -20 puntos en agosto. Los sectores con el trimestre móvil más bajo fueron Comercio (-46), Construcción (-34) y Agrícola (-25).

En el mes de agosto, el ICE aumentó en todos los sectores, con excepción del sector Financiero. Destacaron los aumentos del ICE en la Agricultura y el Comercio, con 26,2 y 26,8 puntos respectivamente. No obstante, solo en la minería el índice tuvo un nivel positivo, que junto al sector financiero fueron los únicos en que la confianza alcanzó un nivel neutral. En los demás sectores, la confianza se recuperó moderadamente a un nivel pesimista o moderadamente pesimista.

El Índice de confianza empresarial de agosto mostró un repunte desde los últimos dos meses, recuperando los niveles de febrero. Esta tendencia ha estado alineada con los resultados de la actividad real, que en junio mostró un crecimiento de 0,8% en doce meses, continuando la trayectoria decreciente desde el 5,9% que alcanzaba en julio del 2013.

El contexto de fuerte desaceleración que ha experimentado la economía, ha afectado significativamente tanto en las expectativas económicas, que en agosto disminuyeron abruptamente su perspectiva de crecimiento a un 1% para este año, como las proyecciones del Banco Central, que en su último Informe de Política Monetaria estima que el crecimiento en el año estará entre 1,75% y 2,25%. Para 2015, las proyecciones de crecimiento del Banco Central también fueron significativamente rebajadas desde el 4% hasta un

Gráfico 1.2
Trimestre móvil - ICE
Agosto 2004 - Agosto 2014
(índice centrado en cero)

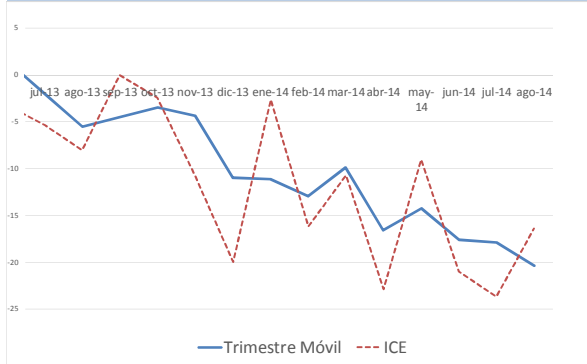
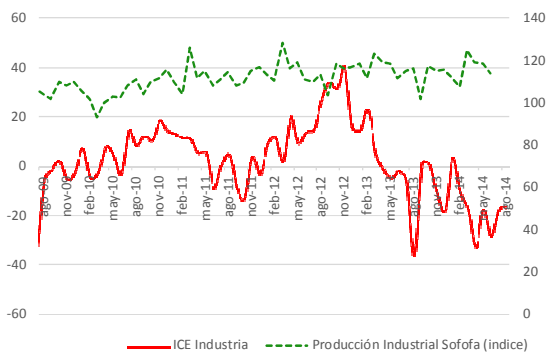


Gráfico 2
ICE Industria e Índice de Producción Industrial SOFOFA
(eje izq centrado en 0 e Índice en base 100 der)



Fuente: CEEN y SOFOFA

rango entre 3% y 4%, según el último informe de política monetaria de septiembre. La menor actividad económica se ha reflejado en una menor tasa de crecimiento de las remuneraciones reales durante el año (1,8 % en doce meses según el índice de remuneraciones de junio del INE y una variación mensual nula). En una nota positiva, sin embargo, de acuerdo con las estadísticas del INE, la tasa de desocupación del trimestre móvil mayo-julio se mantuvo en 6,5%, aun cuando ha aumentado 0,8% en comparación con igual trimestre del año pasado.

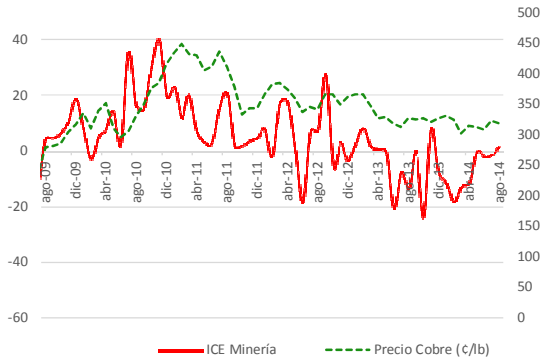
Respecto a los indicadores sectoriales, en julio las ventas del comercio minorista, medidas a través del IVCM que reporta el INE, aumentaron 1,6% anual, levemente menor al 2,4% del mes anterior. Las ventas de supermercados aumentaron 1,3% en doce meses, similar con el mes anterior, en que aumentó 1,7%. En la minería, el índice de producción minera de julio disminuyó 2,4%, bastante menor al 3,3% del mes de junio. En la construcción, según la CChC, el IMACON ha mostrado descensos en los últimos 3 meses, y disminuyó 3% en junio, en fuerte contraste con el crecimiento que tenía en diciembre del 2013. Finalmente, en el sector financiero, según la SBIF, el crédito interno creció 13,1% anual en junio, levemente menor al nivel de crecimiento del mes anterior que fue de 13,7% anual.

Aumento en todos los sectores, con excepción del sector Financiero.

El ICE del **Comercio** fue por tercer mes consecutivo el más negativo entre todos los sectores, con -34,6 puntos. Sin embargo, en agosto la confianza del sector registró un leve avance, desde un nivel de confianza extraordinariamente pesimista a uno pesimista. La mayoría de las percepciones aumentaron, destacando la del número de trabajadores (74,3 puntos) y la de inversión en maquinaria, equipo e infraestructura (75,4 puntos), quedando ambas en un nivel neutral de expectativas. También destacó la percepción de la evolución de los precios de venta en el rubro en los últimos meses en comparación a los anteriores (49 puntos), avanzando a un nivel moderadamente pesimista. Aunque la percepción del precio de venta de los productos de la compañía fue la única que disminuyó, lo hizo significativamente, con una caída de 50 puntos. En una comparación anual, el ICE del Comercio ha disminuido marcadamente desde el nivel neutral que tenía en agosto del año pasado.

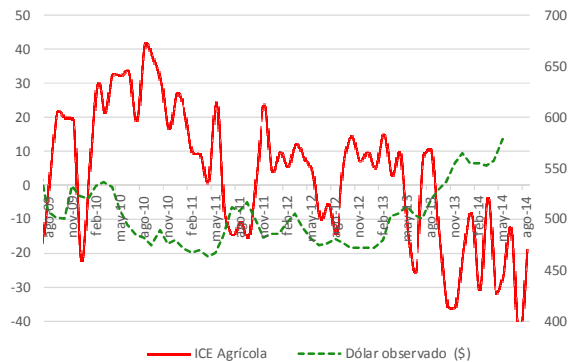
En la **Construcción**, el ICE aumentó 8,9 puntos en el mes, con lo que la confianza del sector avanzó de un nivel muy pesimista a pesimista. No obstante, el índice ha disminuido 31,6 puntos en doce meses. La mayoría de las percepciones aumentaron en el mes, con excepción de la del nivel de inventarios y de la inversión, que disminuyeron 25,9 y

Gráfico 3
ICE Minería y Precio del cobre
(Índice en base 100, eje izq y precio
y precio ¢/lb eje der)



Fuente: CEEN y Cochilco

Gráfico 4
ICE Agrícola y tipo de cambio nominal
(Índice centrado en cero y pesos por dólar)



Fuente: CEEN y Bcentral

2,1 puntos respectivamente. Los principales aumentos fueron la percepción de la situación general del negocio y la situación general del sector económico, con 31,2 y 39 puntos respectivamente. También destacaron las perspectivas del número de trabajadores y de los inventarios, que tomaron valores extremadamente pesimistas, y la perspectiva de remuneraciones para los próximos 3 meses, que fue levemente optimista.

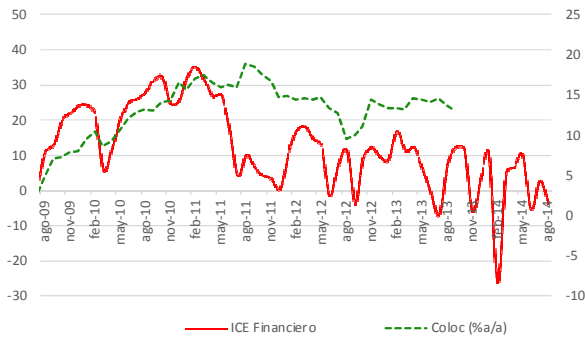
El ICE de la Construcción es un indicador líder de la actividad del sector, anticipándose en aproximadamente seis meses al IMACON de la CChC, que en junio reflejó una caída anual de -3%. Este mes, el trimestre móvil del ICE del sector fue el más negativo de los últimos 5 años.

El índice de la **Minería** aumentó marginalmente en el mes, alcanzando 2,2 puntos, con lo que la confianza del sector se mantuvo en un nivel neutral, en contraste con el pesimismo moderado de hace un año. Al igual que el mes pasado, las percepciones del sector tuvieron pocas variaciones, ubicándose la mayoría de ellas en niveles neutrales. Solo destacaron los aumentos leves de las percepciones de la situación global del negocio a tres meses y la evolución de la producción de la compañía (10,1 y 11,9 puntos respectivamente), y la leve disminución de la percepción de los precios de venta de los productos de la compañía (-6 puntos). El aumento del precio del cobre desde junio de este año explica el aumento progresivo del ICE del sector (Gráfico 3).

El ICE de la **Industria** aumentó levemente este mes, hasta alcanzar -15,9 puntos, con lo que la confianza se mantuvo en un nivel moderadamente pesimista. Destacaron las fuertes disminuciones en la percepción de la inversión en maquinaria, equipo e infraestructura (-49,5 puntos), y el precio de los insumos (-50,3 puntos), compensadas por el aumento en la percepción del precio de venta de los productos en la compañía (36,3 puntos). En 12 meses, el ICE de la industria ha aumentado 19,7 puntos, con lo que la confianza empresarial del sector ha pasado de muy pesimista a moderadamente pesimista.

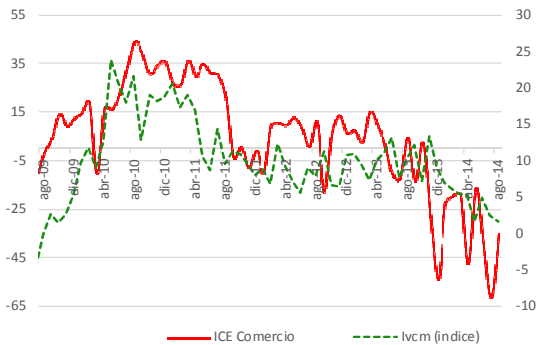
En el sector **Agrícola** el ICE aumentó 26,2 puntos, pasando de un nivel muy pesimista a uno moderadamente pesimista. En una mirada anual, el índice del sector ha disminuido 29,5 puntos, desde un nivel levemente optimista. El avance de la confianza del sector en el mes se debió a un aumento en la mayoría de las percepciones, con excepción de la del precio de los insumos y la evolución del precio de venta en el rubro en la temporada, con caídas de -13,3 y -10,8 puntos respectivamente. Destacaron los fuertes aumentos en la percepción del ingreso por ventas de su rubro en la próxima temporada (104,8 puntos) y la evolución de la situación general del negocio (61,3

Gráfico 5
ICE Financiero y colocaciones totales
(Índice centrado en cero; var. % anual
rezagada 3 trimestres)



Fuente: CEEN y SBIF

Gráfico 6
ICE Comercio e ICVM
(Índice centrado en cero y variación %)



Fuente: CEEN y INE

puntos).

El ICE del sector **Financiero** disminuyó ligeramente 6,3 puntos, manteniéndose en un nivel de expectativas neutral. En una nota positiva destacaron en el mes la percepción del nivel de producción en la compañía en los últimos meses y la de la situación de las captaciones y colocaciones nacionales en el sector económico, que alcanzaron niveles muy optimistas y moderadamente optimistas respectivamente. Sin embargo, la situación económica global, la situación general del negocio en los próximos tres meses y la evolución de los precios de los servicios se situaron en un nivel de confianza moderadamente pesimista.

En 12 meses, la confianza del sector ha retrocedido en forma gradual y moderada (11,4 puntos), desde un nivel levemente optimista en agosto del año pasado, hasta el nivel neutral de este mes. Cabe destacar que el ICE del sector financiero es un indicador líder de la actividad del sector, anticipándose aproximadamente tres trimestres a la variación anual de las colocaciones totales -publicadas por la SBIF- (gráfico 5). De mantenerse esta correspondencia, las colocaciones anuales del sector financiero podrían mostrar una gradual desaceleración en los próximos trimestres.

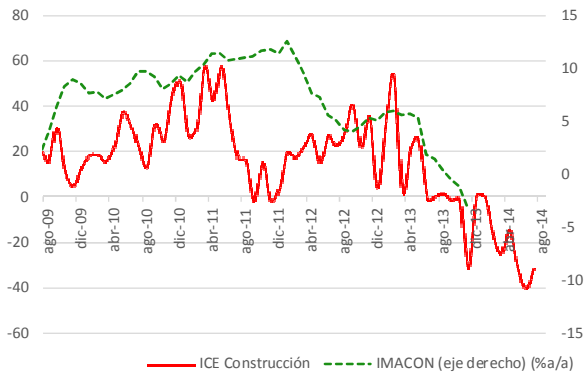
La confianza empresarial en las principales percepciones se mantuvo o avanzó, con excepción de la del precio de los insumos.

El mayor aumento este mes se registró en la percepción de los empresarios sobre la **proyección del número de trabajadores** (17,4 puntos), avanzando desde un nivel de confianza pesimista a uno levemente pesimista. Si bien, hubo aumentos de esta percepción en todos los sectores, la confianza se mantuvo en un nivel extremadamente pesimista en la Construcción y la Agricultura y en un nivel neutral en los demás sectores.

La percepción de la **situación en la economía** para los próximos tres meses aumentó moderadamente (9,8 puntos), con lo que la confianza avanzó de un nivel extraordinariamente pesimista a muy pesimista. Esta percepción fue negativa en todos los sectores excepto la Minería, en que se situó en un nivel neutral. No obstante, aumentó en el mes en casi todos los sectores, excepto el Financiero, en el que disminuyó moderadamente (12,5 puntos), retrocediendo desde un nivel de pesimismo leve a moderado.

La percepción sobre la **situación de la oferta y demanda nacional** también aumentó moderadamente en el mes (9,6 puntos), pasando

Gráfico 7
ICE Construcción e IMACON
(Índice centrado en cero; var. % anual
rezagada 2 trimestres)



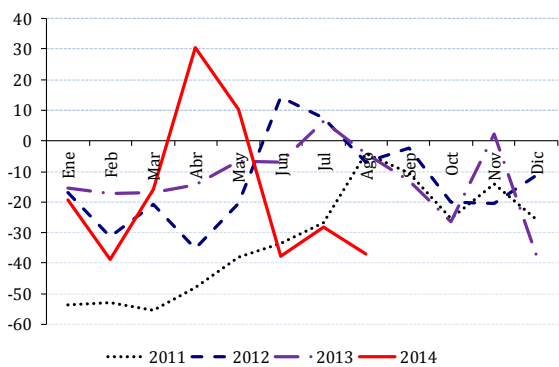
Fuente: CEEN y CChC

Cuadro 2
Índice de variables seleccionadas, total muestra, Julio y Agosto 2014

	jul-14	ago-14	var. m/m
Demanda Nacional	-34,7	-25,0	9,6
Inventarios	-24,9	-21,4	3,5
Proy. Sit. Negocio	-33,7	-33,4	0,4
Proy. Sit. Economía	-47,9	-38,1	9,8
Proy. Precio Insumos	-28,0	-37,1	-9,0
Trabajadores	-26,9	-9,5	17,4

fuelle: CEEN UDD

Gráfico 8
Percepción acerca del precio de los insumos, próximos tres meses
(Índice centrado en cero)



fuelle: CEEN UDD

de pesimista a moderadamente pesimista. En todos los sectores esta percepción aumentó. Sin embargo, solo en la Minería registró un valor positivo, aunque en un nivel de confianza neutral. En contraste, en la Construcción e Industria fue muy pesimista, con -44,1 y -36,6 puntos, mientras que en el Comercio, con -51,7 puntos, fue extremadamente pesimista. En una mirada anual, esta percepción ha disminuido moderadamente (13,6 puntos), desde el nivel levemente pesimista que tenía en agosto del año pasado.

Los empresarios también declararon que su percepción del **nivel de inventarios** se mantuvo en un nivel moderadamente pesimista, luego de un aumento marginal de 3,5 puntos. La percepción aumentó también marginalmente en todos los sectores, a excepción de la Construcción, en que disminuyó significativamente (-25,9 puntos). Con estos resultados, esta percepción mantuvo en la Minería un nivel neutral, en la Industria un pesimismo moderado, y en el Comercio un nivel extremadamente pesimista, mientras que en la construcción retrocedió desde un nivel pesimista a extremadamente pesimista.

La **proyección de la situación del negocio** para los próximos tres meses se mantuvo en un nivel pesimista, y ha disminuido 10,6 puntos en doce meses. Durante este año, esta percepción ha alcanzado los valores más bajos de los últimos cuatro años y los sectores que más han contribuido a su deterioro han sido la Industria (-51,7 puntos), con un nivel extremadamente pesimista, y el Comercio (-42,4 puntos) y la Construcción (-42,9 puntos), ambos con un nivel muy pesimista.

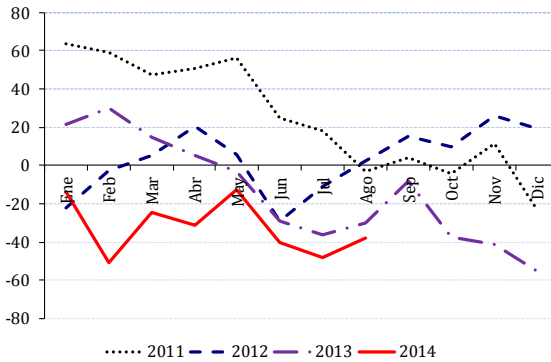
En este contexto de mantención o aumento moderado de las principales percepciones, la única que disminuyó, aunque moderadamente (-9 puntos) fue la de la evolución del **precio de los insumos**, con lo que retrocedió de un nivel pesimista a muy pesimista. En una perspectiva más larga, esta percepción ha retrocedido progresivamente desde abril de este año, en que había alcanzado el nivel más alto de los últimos 4 años (gráfico 8). La Industria presentó la mayor disminución y el resultado más negativo, con -78,6 puntos, que representan un nivel de confianza extremadamente pesimista. Por otro lado, en la minería esta percepción aumentó 6 puntos, y tuvo el mejor resultado, alcanzando un nivel neutral.

La confianza empresarial se mantuvo en un pesimismo extremo en las empresas grandes, y neutral en las medianas y pequeñas.

El ICE en las **empresas grandes** aumentó moderadamente (11,4 puntos), manteniéndose, sin embargo, en un nivel de confianza extremadamente pesimista con -48,1 puntos. Las principales percepciones fueron todas negativas, destacando especialmente la de

Gráfico 9
Percepción de la situación económica, próximos tres meses

(Índice centrado en cero)



fuelle: CEEN UDD

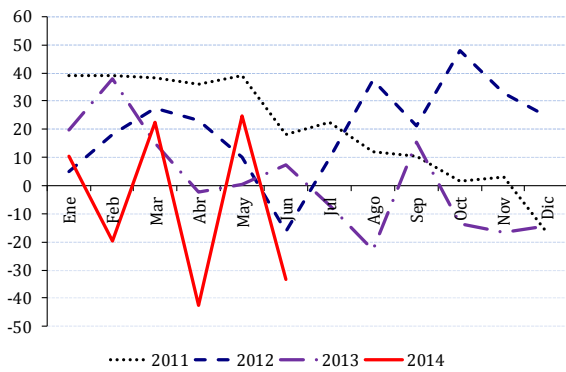
la situación del negocio y la situación económica, con -34 puntos cada una.

En las **empresas medianas** el ICE prácticamente se mantuvo, luego de un aumento marginal (1,5 puntos), con lo que tanto la confianza empresarial, como las principales percepciones, se mantuvieron en un nivel neutral.

Finalmente, el ICE de las **empresas pequeñas** también se mantuvo en términos prácticos, luego de un aumento marginal (2,2 puntos), con lo que la confianza empresarial, así como las principales percepciones también se mantuvieron en un nivel neutral (cuadro 3).

Gráfico 10
Percepción de la situación del negocio, próximos tres meses

(Índice centrado en cero)



fuelle: CEEN UDD

Cuadro 3
Índice variables seleccionadas, por tamaño de empresa
(Índice centrado en cero, ponderado por sector económico)

	Total	Grande	Mediana	Pequeña
Demanda Nacional	-25,0	-24,7	-0,4	0,1
Inventarios	-21,4	-21,4	-0,1	0,1
Proy. Sit. Negocio	-33,4	-34,1	-1,7	2,5
Proy. Sit. Economía	-38,1	-34,0	-3,8	-0,2
Proy. Precio Insumos	-37,1	-32,9	-2,2	-2,0
Trabajadores	-9,5	-9,0	-0,6	0,1

fuelle: CEEN UDD

Cristián Echeverría, Director CEEN
(02) 327.3792 | cecheverria@udd.cl
Pía Arce, Investigadora CEEN
parcehasbun@gmail.com
(02)327.3824 |