

# ÍNDICE DE CONFIANZA EMPRESARIAL ICE



Urbano

# ÍNDICE DE CONFIANZA EMPRESARIAL<sup>1</sup>

Diciembre 2015

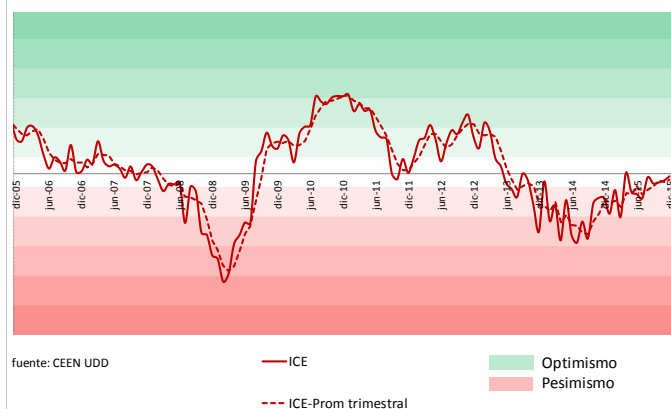
ICE de diciembre aumentó marginalmente, manteniéndose en un nivel neutral de expectativas.

**Cuadro 1**  
Índice de Confianza Empresarial  
(Índice centrado en cero)

	ICE	Agro.	Com.	Const.	Fin.	Ind.	Min.
nov-14	-8.3	-32.9	-23.4	-1.0	-3.2	-2.5	-1.3
dic-14	-8.4	-1.7	-30.7	0.5	0.2	-11.8	2.8
ene-15	-13.7	-0.8	-36.4	1.1	1.9	-29.7	3.4
feb-15	-5.6	-17.4	-14.4	2.1	1.1	-10.3	4.1
mar-15	-14.9	-27.5	0.8	-12.2	-1.7	-42.4	3.5
abr-15	0.3	-37.6	1.7	19.7	4.2	-3.0	0.9
may-15	-6.2	-27.8	2.0	-14.0	10.8	-18.9	1.3
jun-15	-7.0	-59.8	1.2	2.3	6.3	-16.5	0.7
jul-15	-8.4	-21.4	1.1	-14.5	-1.1	-18.2	0.4
ago-15	-1.2	-30.4	1.1	8.9	-2.3	0.1	0.7
sep-15	-3.4	-52.2	1.1	2.7	-1.1	0.3	0.7
oct-15	-3.0	-48.0	1.6	1.1	0.0	0.2	0.3
nov-15	-2.4	-10.1	1.0	-21.4	1.3	0.8	3.9
<b>dic-15</b>	<b>-0.9</b>	<b>-15.0</b>	<b>2.4</b>	<b>1.0</b>	<b>-2.5</b>	<b>0.1</b>	<b>0.9</b>
<b>var. m/m</b>	<b>1.5</b>	<b>-4.9</b>	<b>1.4</b>	<b>22.3</b>	<b>-3.8</b>	<b>-0.6</b>	<b>-3.0</b>
<b>var. a/a</b>	<b>7.4</b>	<b>17.9</b>	<b>25.9</b>	<b>2.0</b>	<b>0.7</b>	<b>2.6</b>	<b>2.3</b>

fuelle: CEEN UDD

**Gráfico 1.1**  
Trimestre móvil - ICE  
Diciembre 2005 - Diciembre 2015  
(Índice centrado en cero)



fuelle: CEEN UDD

— ICE  
--- ICE-Prom trimestral  
■ Optimismo  
■ Pesimismo

En diciembre el ICE aumentó marginalmente, y se mantuvo en un nivel neutral de expectativas. En un horizonte más largo, el promedio móvil trimestral continuó con la tendencia gradualmente creciente que ha mostrado la confianza empresarial desde el tercer trimestre de 2014 (gráficos 1.1 y 1.2).

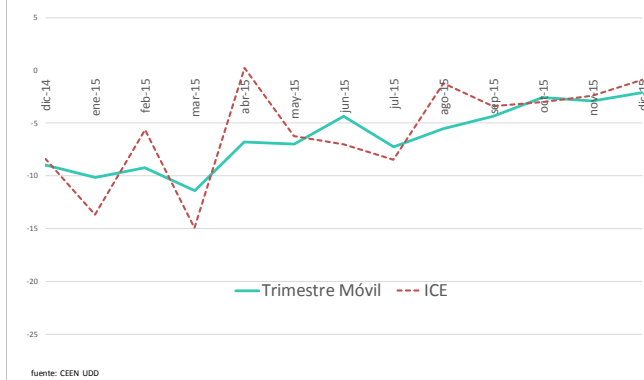
Por sectores, la confianza empresarial del sector agrícola retrocedió levemente, manteniéndose levemente pesimista, y al igual que durante la mayor parte del año, fue la más baja entre todos los sectores. Destacó el significativo avance de la confianza en la construcción, volviendo en diciembre al rango neutral de expectativas. Los demás sectores, en tanto, registraron solo leves variaciones en el mes, y continuaron ubicándose en el rango neutral de expectativas (cuadro 1).

Si bien en diciembre las percepciones más importantes del ICE se ubicaron en el rango neutral de expectativas, destacó el avance de la percepción de la situación de la economía, desde, un nivel levemente pesimista a uno neutral, al igual que la percepción del número de trabajadores (cuadro 2). Por tamaño de empresa, en tanto, todas las percepciones se ubicaron en el rango neutral de expectativas (cuadro 3).

<sup>1/</sup> El Índice de Confianza Empresarial (ICE) es elaborado mensualmente por el Centro de Estudios en Economía y Negocios (CEEN), de la Facultad de Economía y Negocios, de la Universidad del Desarrollo, en conjunto con el Diario Financiero.

Gráfico 1.2

Trimestre móvil - ICE  
Diciembre 2014 - Diciembre 2015  
(Índice centrado en cero)



En diciembre el Banco Central aumentó la TPM en 25 puntos base, mientras que el IMACEC de noviembre sorprendió a la baja con un 1,8%, y la inflación de diciembre no varió, acumulando 4,4% en doce meses.

En diciembre, la variación mensual del IPC fue 0%, levemente bajo las proyecciones de mercado y el IPoM de diciembre, que esperaban un 0,1% (4,5% anual). Así, la variación del IPC cerró el año en 4,4% anual con una inflación subyacente en 4,7%, ambas cifras por sobre el rango meta del Banco Central.

El mercado del trabajo continuó mostrando signos de estabilización en torno a condiciones de debilidad moderada, con una tasa de desempleo que en el trimestre septiembre-octubre-noviembre volvió a registrar una baja, llegando al 6,1%. En doce meses, la variación del empleo fue nula, amparada en un incremento equivalente de los ocupados y de la fuerza de trabajo.

El IMACEC de noviembre, en tanto, sorprendió a la baja al mercado, con un incremento del 1,8%, afectado principalmente por la menor actividad minera.

Por sectores, destacó la continuación de la recuperación del comercio. En noviembre, las ventas del comercio minorista, medidas a través del IVCM que reporta el INE, registraron un alza significativa en su tasa de crecimiento anual, alcanzando a 5,5% (1,3% el mes anterior). Las ventas de supermercados también crecieron significativamente, con un 4,8% en doce meses (3,4% el mes previo). En la minería, el índice de producción continuó aumentando sus tasas de crecimiento, alcanzando el 1,9% anual. Finalmente, respecto del sector financiero, según la SBIF el crédito interno registró una baja en su tasa de crecimiento anual, alcanzando el 12% (13,1% el mes previo).

**La Construcción tuvo un avance significativo de su confianza, hasta un nivel neutral, mientras que se mantuvo estable en los demás sectores.**

El ICE de la **Industria** registró una baja marginal (0,6 puntos), manteniéndose en un nivel de confianza neutral. Esta evolución de la confianza empresarial está en concordancia con la evolución de la actividad del sector, que según la variación del índice de Producción Industrial SOFOFA de noviembre registró una baja mensual de 1,3% (-0,6% anual) (gráfico 2).

Cuadro 2  
Índice de variables seleccionadas, total muestra, noviembre y diciembre 2015

	nov-15	dic-15	var. m/m
Demanda Nacional	-3.0	-0.2	2.8
Inventarios	-1.7	-0.4	1.3
Proy. Sit. Negocio	4.5	2.9	-1.7
Proy. Sit. Economía	-6.2	-2.5	3.7
Proy. Precio Insumos	-4.2	-1.5	2.7
Trabajadores	-8.2	-3.7	4.5

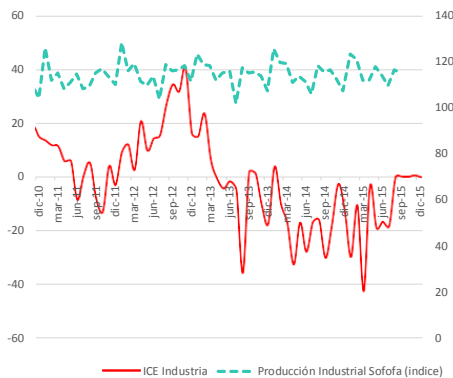
fuelle: CEEN UDD

Cuadro 3  
Índice variables seleccionadas, por tamaño de empresa  
(Índice centrado en cero, ponderado por sector económico)

	Total	Grande	Mediana	Pequeña
Demanda Nacional	-0.2	0.0	0.1	-0.3
Inventarios	-0.4	0.0	0.0	-0.4
Proy. Sit. Negocio	2.9	1.3	1.2	0.4
Proy. Sit. Economía	-2.5	-1.3	-0.5	-0.8
Proy. Precio Insumos	-1.5	0.0	-1.5	0.0
Trabajadores	-3.7	-2.6	0.4	-1.4

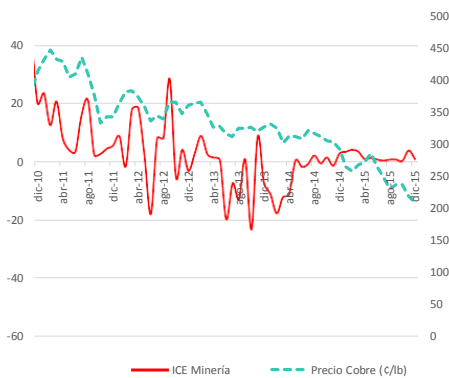
fuelle: CEEN UDD

**Gráfico 2**  
**ICE Industria e Índice de Producción Industrial SOFOFA**  
 (eje izq centrado en 0 e Índice en base 100 der)



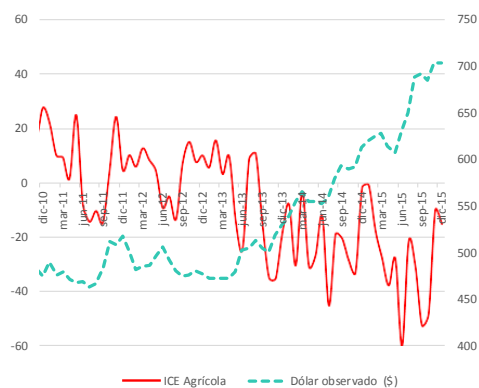
Fuente: CEFEN y SOFOFA

**Gráfico 3**  
**ICE Minería y Precio del cobre**  
 (Índice en base 100, eje izq y precio €/lb eje der)



Fuente: CEEN y Cochilco

**Gráfico 4**  
**ICE Agrícola y tipo de cambio nominal**  
 (Índice centrado en cero y pesos por dólar)



Fuente: CEEN y Bcentral

En la **minería**, el ICE de diciembre registró una disminución leve (3 puntos), con lo que la confianza continuó en el rango neutral. Esto es consistente con la información del IMACEC de noviembre pese a que el precio del cobre cerró el mes con una baja de 4,1% (gráfico 3).

El ICE del sector **agrícola** registró un retroceso de poca importancia (5 puntos), manteniéndose en el nivel levemente pesimista. Esta evolución de la confianza fue semejante a la del tipo de cambio, que en promedio, prácticamente no varió en el mes (gráfico 4).

En el sector **financiero** el ICE registró una baja poco importante (3,8 puntos), manteniéndose en un nivel de confianza neutral, mientras que las colocaciones de octubre, registraron una baja leve en su tasa de crecimiento anual, alcanzando un 12% (13,1% el mes anterior) (gráfico 5).

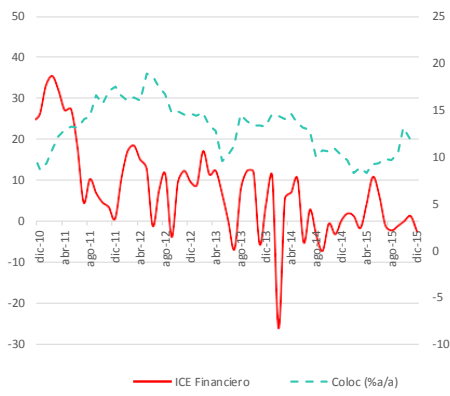
El ICE del **comercio** varió marginalmente, y nuevamente se mantuvo respecto del mes anterior, en un nivel neutral, al tiempo que el Índice de Ventas del Comercio al por Menor (IVCM) del mes de septiembre aumentó 5,5% en doce meses (1,3% el mes previo) (gráfico 6).

Finalmente, en el sector **construcción**, el ICE de diciembre registró la mayor alza mensual, de 22,3 puntos, pasando de un nivel moderadamente pesimista a uno neutral de expectativas. En términos generales, las percepciones más relevantes del sector avanzaron desde un rango moderadamente pesimista a uno neutral, destacando la mejora en la percepción de la demanda nacional (gráfico 7).

### Mejora en la percepción de la proyección de la situación económica y del número de trabajadores.

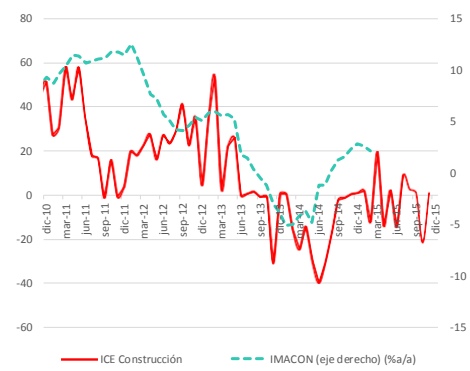
Tanto la percepción de la situación económica como la del número de trabajadores, pasaron de un nivel levemente pesimista a uno neutral (gráfico 8). Sin embargo, la percepción de los empresarios sobre la demanda nacional, del nivel de inventarios, del precio de los insumos y de la proyección de la situación del negocio se mantuvieron en el rango neutral de expectativas en diciembre (cuadro 2).

**Gráfico 5**  
**ICE Financiero y colocaciones totales**  
 (Índice centrado en cero;  
 var. % anual rezagada 3 trimestres)



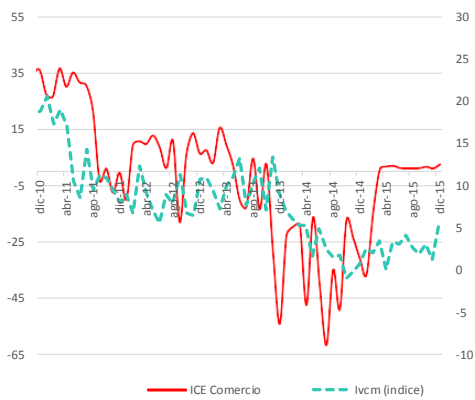
Fuente: CEEN y SBIF

**Gráfico 7**  
**ICE Construcción e IMACON**  
 (Índice centrado en cero; var.  
 % anual rezagada 2 trimestres)



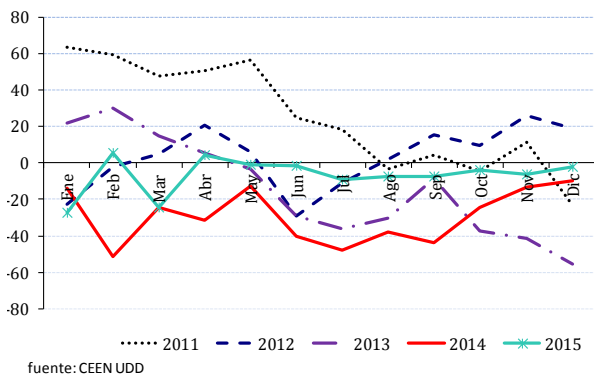
Fuente: CEEN y CChC

**Gráfico 6**  
**ICE Comercio e ICVM**  
 (Índice centrado en cero y variación %)



Fuente: CEEN y INE

**Gráfico 8**  
**Percepción de la situación económica, próximos tres meses**  
 (Índice centrado en cero)



fuentes: CEEN UDD

---

Cristián Echeverría, Director CEEN

(02) 327.3792 | [cecheverria@udd.cl](mailto:cecheverria@udd.cl)

M. Carolina Grünwald, Investigadora CEEN

(02)327.3824 | [m.grunwald@udd.cl](mailto:m.grunwald@udd.cl)

UIN



UNIVERSIDAD DEL DESARROLLO  
Facultad de Economía y Negocios  
negocios.udd.cl  
fen@udd.cl