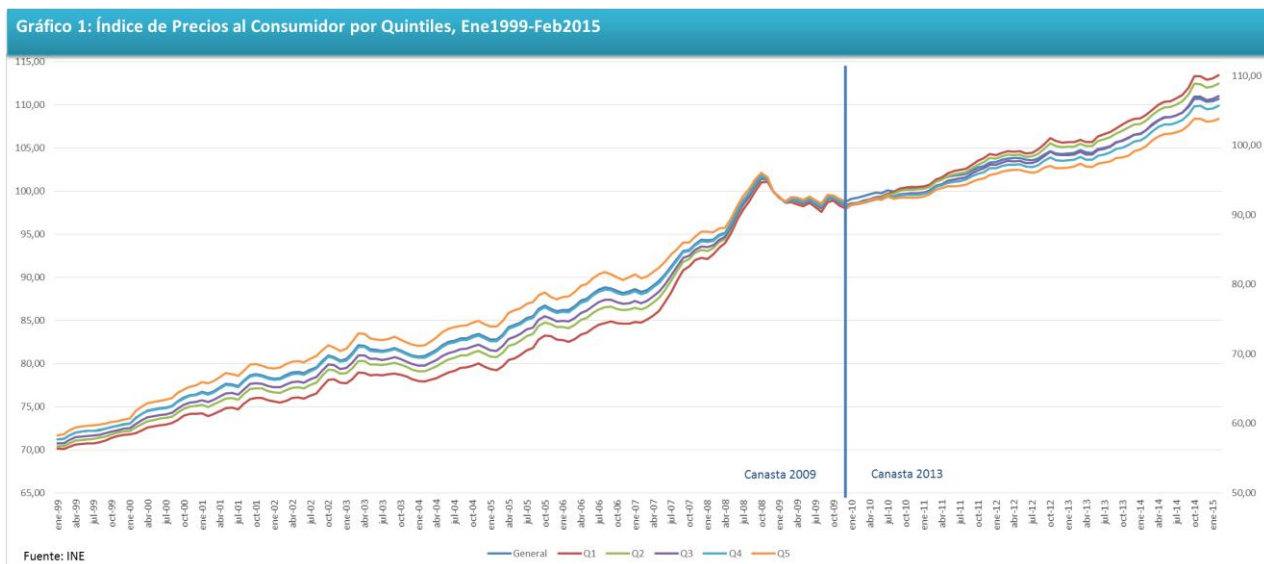


## El IPC fue de 0,6% para el primer quintil

Con la variación del IPC de 0,4% durante febrero, el Centro de Estudios en Economía y Negocios (CEEN), de la Facultad de Economía y Negocios de la Universidad del Desarrollo, estima que ésta tuvo gran dispersión entre los quintiles, siendo de 0,6% para el primer quintil, 0,5% para los quintiles II y III, 0,4% para el quintil IV y 0,2% para el quintil de mayores ingresos.<sup>1</sup>



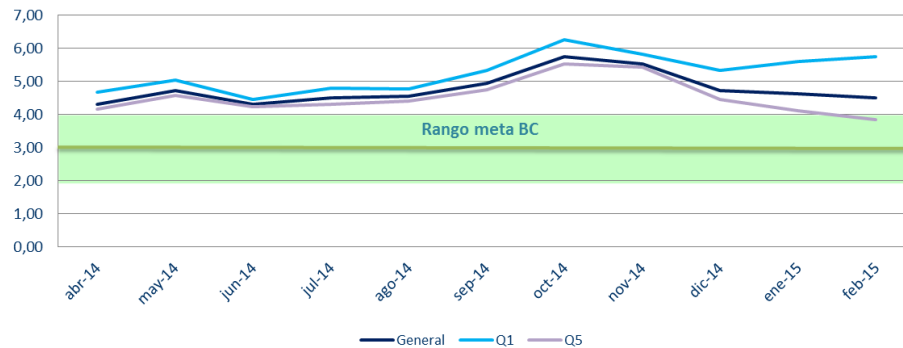
En febrero el Índice de Precios del Consumidor mostró una variación promedio de 0,4%, la que en términos generales se traduce en una cuarta baja consecutiva de la inflación anual. Al desagregar el efecto de la variación del IPC por nivel de ingreso de los hogares, hubo bastante dispersión entre quintiles, con tasas de 0,6% para el quintil I, 0,5% para los quintiles II y III, 0,4% para el quintil IV y 0,2% para el último quintil.

La variación del IPC de este mes se tradujo en una inflación anual de 4,5%, la que aún se mantiene por sobre el límite superior del rango meta de la política monetaria del Banco Central (gráfico 2). Para los hogares del quintil de más bajos ingresos, la inflación relevante ha sido de 5,7% anual, mientras que para los del

<sup>1</sup> El Centro de Estudios en Economía y Negocios, de la Facultad de Economía y Negocios de la Universidad del Desarrollo busca aportar a la difusión de información referente al nivel de precios y variación del costo de la vida relevante tanto para la población general, como para los grupos de hogares que se ven más afectados por una alta inflación (tres primeros quintiles). Con este propósito, ha desarrollado una metodología para estimar la variación en el costo de la vida para estos grupos a partir de la canasta del IPC y los porcentajes de gasto de la Encuesta de Presupuestos Familiares.

segundo quintil ha sido de 5,5%. Por su parte, para los hogares del quintil de más altos ingresos ésta ha sido cercana a 3,8% anual. Así, la diferencia entre la inflación anual relevante para los hogares del quintil de más altos ingresos y la de los del quintil de más bajos ingresos alcanzaría a 1,9 p.p.

**Gráfico 2: Variación anual IPC general, quintil I y V (%)**



Durante el mes, la inflación relevante para los hogares del quintil de ingresos más bajos se debió en cerca de un 90% a los ítems Alimentos y Bebidas no alcohólicas, Bebidas Alcohólicas y Tabaco y Vivienda y Servicios Básicos.<sup>2</sup> En cambio para los hogares del quintil de ingresos más altos, los ítems Equipamiento y Mantenimiento del Hogar, Transporte, Educación, Restaurantes y Hoteles y Bienes y Servicios Diversos representaron menos de un cuarto de su inflación relevante.<sup>3</sup> La variación en el índice de Vivienda y Servicios Básicos de 2,4% respecto del mes anterior, y la caída de -0,2% en el ítem de Transporte fueron determinantes en la disparidad de las variaciones de precios de los quintiles.

Históricamente, los tres ítems más importantes de la canasta de los hogares de más bajos ingresos han representado en promedio un 106% de su inflación relevante, con un máximo de 441% en noviembre de 2014 y un mínimo de -82% en enero de este año. A su vez, los cinco ítems más determinantes de la canasta de los hogares del quintil de ingresos más altos han tenido una influencia promedio de 55% en el aumento de su costo de la vida, con un máximo de 704% en diciembre de 2012 y un mínimo de -656% en octubre de 2013.

### ***Crece la brecha entre remuneraciones y salario mínimo reales***

La inflación relevante en los últimos años ha tenido efectos diferenciados sobre el poder de compra de las remuneraciones medias y del salario mínimo, que está más cercanamente relacionado a los ingresos laborales de los hogares de más bajos ingresos. Por una parte, el índice nominal de remuneraciones del INE,

<sup>2</sup> Cada uno de estos ítems posee un ponderador de gasto de la canasta 1,5 veces mayor al ponderador equivalente del quintil V, y en conjunto suman un 57% de la canasta total del quintil I.

<sup>3</sup> Cada ítem tiene un ponderador de gasto 1,5 veces mayor al ponderador equivalente del quintil I, y en conjunto suman un 48% de la canasta total del quintil V.

que representa las remuneraciones promedio de la población, ha aumentado 32,1% entre julio de 2010<sup>4</sup> y enero de 2015, mientras que el salario mínimo ha crecido un 30,8% nominal en el mismo período. Con esto, el crecimiento nominal del salario mínimo desde julio de 2010 hasta ahora sería inferior al de las remuneraciones promedio de la economía, a pesar del ajuste del primero a \$225.000 mensuales a partir del 1 de julio del año pasado. Por otro lado, la inflación relevante ha sido mayor para el grupo de la población de menores ingresos, por lo que el crecimiento del ingreso laboral real promedio en la economía habría sido de aproximadamente 16,2%, mientras que para quienes reciben el salario mínimo sería de un 11,1%, aumentando la brecha entre ambos.<sup>5</sup>

**Tabla 1: Índices y variaciones a nivel general, quintil I y V**

Fecha	INDICE GENERAL				INDICE Q1				INDICE Q5			
	Índice	Var. m/m	Var. Acum	Var a/a	Índice	Var. m/m	Var. Acum	Var a/a	Índice	Var. m/m	Var. Acum	Var a/a
mar-14	103,04	0,8	1,5	3,5	104,55	0,5	1,1	3,8	100,82	0,9	1,7	3,3
abr-14	103,68	0,6	2,1	4,3	105,36	0,8	1,8	4,7	101,39	0,6	2,2	4,2
may-14	104,03	0,3	2,5	4,7	105,71	0,3	2,2	5,0	101,73	0,3	2,5	4,6
jun-14	104,08	0,1	2,5	4,3	105,78	0,1	2,3	4,5	101,76	0,0	2,6	4,2
jul-14	104,32	0,2	2,7	4,5	106,19	0,4	2,6	4,8	101,88	0,1	2,7	4,3
ago-14	104,66	0,3	3,1	4,6	106,54	0,3	3,0	4,8	102,22	0,3	3,0	4,4
sep-14	105,54	0,8	3,9	4,9	107,62	1,0	4,0	5,3	103,02	0,8	3,8	4,7
oct-14	106,64	1,0	4,9	5,7	109,27	1,5	5,5	6,2	103,90	0,9	4,7	5,5
nov-14	106,66	0,0	5,0	5,5	109,24	0,0	5,5	5,8	103,99	0,1	4,8	5,4
dic-14	106,22	-0,4	4,6	4,7	108,82	-0,4	5,1	5,3	103,52	-0,4	4,3	4,5
ene-15	106,30	0,1	0,1	4,6	109,09	0,3	0,3	5,6	103,53	0,0	0,0	4,1
feb-15	106,68	0,4	0,4	4,5	109,76	0,6	0,9	5,7	103,73	0,2	0,2	3,8

Fuente: INE

Cristián Echeverría V., Director CEEN

(02) 327.3792 | [cecheverria@udd.cl](mailto:cecheverria@udd.cl)

Andrea Rebolledo, Investigadora Principal

(02)327.3824 |

[andrea.paz.rebolledo@gmail.com](mailto:andrea.paz.rebolledo@gmail.com)

Pía Arce, Investigadora

[parcehasbun@gmail.com](mailto:parcehasbun@gmail.com)

<http://negocios.udd.cl/ceen>

<sup>4</sup> Fecha en que la inflación relevante para los hogares de los primeros tres quintiles comenzó a ser significativamente mayor que la del IPC general.

<sup>5</sup> El porcentaje para el quintil de más bajos ingresos está calculado sobre la base del crecimiento del salario mínimo, respecto de la variación estimada del IPC del quintil I, y para la población general sobre el crecimiento del índice de remuneraciones. La fórmula de cálculo para la variación del poder adquisitivo es  $[(\text{salario}_1/\text{IPC}_1)/(\text{salario}_0/\text{IPC}_0)]-1$