



IPeCo Enero 2012: Alza en el margen, aunque se mantiene tendencia a la baja

Cuadro 1
Índice de Percepción de Consumidores
(Base Dic.2001=100)

Mes	IPeCo	Índice Coyuntural	Índice Expectativas
ene-11	132.1	171.0	118.2
feb-11	134.3	163.5	123.9
mar-11	122.0	145.9	113.6
abr-11	138.9	182.2	123.4
may-11	121.8	152.6	110.8
jun-11	125.2	163.2	111.7
jul-11	126.6	160.2	114.7
ago-11	117.4	156.5	103.5
sep-11	116.3	151.3	103.8
oct-11	111.1	134.7	102.8
nov-11	124.2	170.2	107.8
dic-11	120.8	144.0	112.7
ene-12	129.5	169.2	115.3
var. m/m	8.7	25.2	2.7
var. a/a	- 2.6	- 1.8	- 2.9

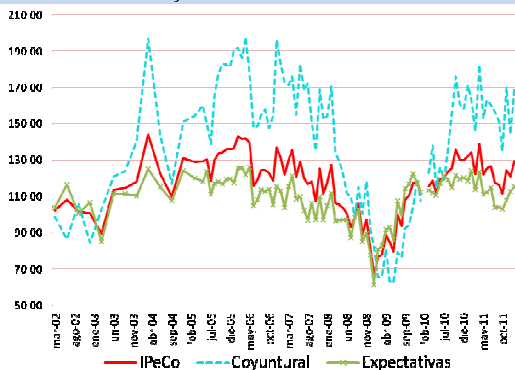
fuernte: CEEN UDD, en base a encuestas Mall Plaza

En el primer mes del año 2012, el Índice de Percepción del Consumidor (IPeCo)¹ que elabora mensualmente el Centro de Estudios en Economía y Negocios de la Universidad del Desarrollo, en conjunto con Mall Plaza², mostró un alza con respecto a diciembre, ubicándose en 129,5 puntos. A pesar de esto se mantiene la tendencia a la baja, ya que al comparar este resultado con igual mes de 2011, se observa una variación negativa de 2,6 puntos. El **subíndice Coyuntural** subió 25,2 puntos, registrando 169,2 puntos, mientras el **subíndice de Expectativas** lo hizo en 2,7, llegando a 115,3 puntos. Este último alza con respecto a diciembre no alcanza para comparar favorablemente el subíndice coyuntural con enero de 2011, situándolo 1,8 puntos por debajo de dicho nivel, situación similar a lo que ocurre con el índice de expectativas.

La **región de Bio-Bío y La Serena** se muestran más optimistas que el mes pasado, esencialmente en las variables coyunturales (situación económica y desempleo actual) y no tanto las de expectativas. La zona de **Calama-Antofagasta**, en cambio, registró una caída en los niveles de confianza, aun cuando se observa una mejora en las variables que captura percepción a un año plazo. Por último, la **región Metropolitana**, que concentra la mayor proporción de encuestados, también sufrió un fortalecimiento en la confianza, igualmente explicado principalmente por variables de coyuntura.

A nivel de **estratos socioeconómicos**, cuatro de los cinco segmentos muestran mejoras con respecto a noviembre (sólo cae el estrato C2), siendo el ABC1 el, que en términos absolutos, se mantiene más optimista. El único movimiento común a todos los segmentos es la mejora en la percepción del desempleo actual.

Gráfico 1
Índice de Percepción de Consumidores
(Base Dic. 2001=100)



fuernte: CEEN UDD en base a encuestas Mall Plaza

Carola Moreno, Directora CEEN

(02) 327.9792 | carolamoreno@udd.cl

Stephanie Alfaro, Investigadora Principal

Francisca Olivares, Investigadora

¹ Para ver otros informes del CEEN: <http://negocios.udd.cl/ceen/estudios-y-publicaciones/>

² La encuesta que sirvió de base para la elaboración de los índices se tomó los días 14 y 15 de enero de 2012, en 10 de los 11 centros comerciales que posee Mall Plaza a lo largo del país. Se encuestaron 339 consumidores, representantes de los estratos ABC1 (15,5%), C2 (39,4%), C3 (28,4%), D (14%) y E (2,7%).

Gráfico 2
Percepción del desempleo actual
(% de respuestas)

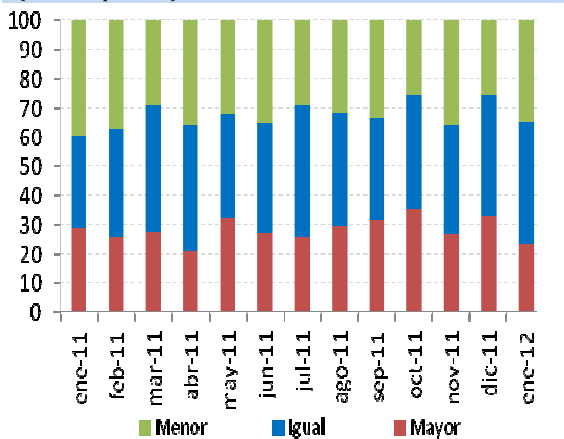
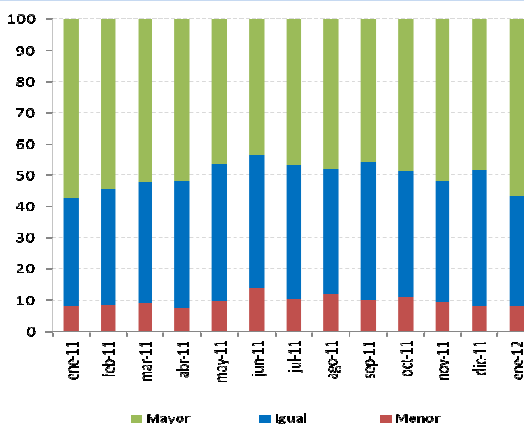


Gráfico 3
Percepción de los Ingresos Futuros
(% de respuestas)



fuentes: CEFN UDD en base a encuestas Mall Plaza

Mayor confianza actual y leve mejora en percepción a un año plazo

El Índice Coyuntural aumenta 25,2 puntos, contrarrestando prácticamente todo el retroceso del mes de diciembre. En particular, todos los componentes de las preguntas que conforman el índice presentan avances. En la pregunta acerca del **desempleo actual** se muestra un avance de casi 10 puntos porcentuales tanto en la proporción de optimistas—aquellos que la perciben como mejor que hace un año (de 25,1 a 34,5%) como una disminución en la de pesimistas—aquellos que opinan que es peor (de 33,1% a 23,3%).

La dirección de las variaciones es similar en la pregunta sobre la **situación económica actual**, pero de forma más atenuada. En enero se observa una menor proporción de pesimistas (15,3 versus 17% en diciembre), y una mayor proporción de optimistas (31,9 contra 31,7% en diciembre).

Al comparar con la medición de enero de 2011, se observa un retroceso en el subíndice Coyuntural a través, principalmente de la pregunta sobre la situación económica actual. Esto porque si bien, en ambas preguntas aumentan tanto los pesimistas como optimistas, en la primera domina el efecto negativo (los optimistas caen de 38,6 a 31,9% en esta pregunta), mientras que en la pregunta sobre desempleo actual domina el efecto positivo, aunque sus efectos son mucho más acotados.

Expectativas nuevamente aumentan, pero continúan comparándose negativamente con igual mes del año anterior

Tres son las preguntas que conforman el subíndice de Expectativas. En la pregunta que se refiere a la percepción de la **situación económica futura** los optimistas aumentan 2,7 puntos porcentuales (de 49,8 a 52,5%) mientras que los pesimistas aumentan en una magnitud levemente mayor (9,8 versus 6,4% en diciembre). Distinta es la situación de los pesimistas en la pregunta sobre **desempleo futuro**, ya que estos disminuyen 4,6 puntos porcentuales, mientras que los optimistas aumentan casi en la misma magnitud (de 32,5 y 36,6%).

Con respecto al **ingreso familiar futuro**, los resultados se muestran mixtos puesto que por un lado los pesimistas se mantienen en 8% y por otro los optimistas aumentan 8,2 puntos porcentuales (de 48,4 a 56,6%). En conjunto entonces, domina el efecto positivo haciendo aumentar el índice.

Al comparar con enero de 2011 se observa que los niveles de pesimismo eran menores en una de las tres preguntas que compone el índice de expectativas, mientras que los niveles de optimismo eran mayores en las tres preguntas.

Cuadro 2
Variables de coyuntura y expectativas, por estratos
(% de respuestas)

		Situación Económica Actual		Desempleo Actual	
		Peor	Mejor	Mayor	Menor
ABC1	hace un año	5.9	44.1	17.6	58.8
	hace un mes	6.7	60.0	35.6	40.0
	actual	5.8	51.9	15.4	34.6
C2	hace un año	17.0	37.0	31.1	34.8
	hace un mes	11.3	35.8	21.0	30.5
	actual	10.6	34.8	21.2	37.1
C3	hace un año	20.0	38.2	30.9	36.4
	hace un mes	12.8	29.8	38.3	22.3
	actual	13.7	28.4	21.1	36.8
D	hace un año	7.1	28.6	25.0	46.4
	hace un mes	33.3	13.3	33.3	11.1
	actual	38.3	14.9	34.0	25.5
E	hace un año	42.9	42.9	42.9	28.6
	hace un mes	52.4	0.0	66.7	4.8
	actual	44.4	0.0	44.4	22.2

		Situación Económica Futura		Desempleo Futuro		Ingresos Familiar Futuros	
		Peor	Mejor	Mayor	Menor	Menor	Mayor
ABC1	hace un año	2.9	52.9	14.7	55.9	2.9	73.5
	hace un mes	0.0	71.1	22.2	46.7	2.2	64.4
	actual	3.8	65.4	11.5	40.4	1.9	71.2
C2	hace un año	4.4	58.5	21.5	40.0	9.6	54.8
	hace un mes	3.8	61.3	16.2	45.7	6.6	51.9
	actual	5.3	54.2	17.4	41.7	7.6	62.1
C3	hace un año	9.1	52.7	23.6	36.4	10.9	58.2
	hace un mes	7.5	44.1	29.8	19.1	6.4	38.3
	actual	9.5	48.4	18.9	34.7	8.4	43.2
D	hace un año	17.9	53.6	14.3	42.9	3.6	53.6
	hace un mes	4.4	28.9	24.4	15.6	15.6	51.1
	actual	21.7	50.0	21.3	27.7	10.6	53.2
E	hace un año	14.3	42.9	14.3	57.1	0.0	28.6
	hace un mes	33.3	14.3	28.6	28.6	19.0	33.3
	actual	44.4	22.2	44.4	11.1	22.2	55.6

Nota: En rojo, aquellos resultados que son desfavorables al comparar con los resultados de hace un mes, y en verde aquellos favorables.

Fuente: CEEN UDD en base a encuestas Mall Plaza

Mejora percepción del desempleo actual en todos los estratos

El segmento **ABC1** sigue siendo el más optimista en términos absolutos, con niveles de confianza levemente mayores a los del mes de diciembre. Los demás sectores también presentan avances con respecto al mes anterior, excepto el estrato **C2** que cae. Los aumentos en los niveles de optimismo se deben principalmente a mejoras en la pregunta sobre desempleo actual del índice coyuntural.

Como se puede observar en la primera fila del cuadro 2, las preguntas que componen el índice coyuntural en el sector **ABC1** presentan un comportamiento similar, ya que tanto los optimistas como pesimistas disminuyen. En este caso, sin embargo, domina el efecto positivo, ya que el índice coyuntural aumenta con respecto a diciembre. En particular, en la pregunta sobre la situación económica actual, los optimistas caen 8,1 puntos porcentuales, mientras que los pesimistas retroceden 0,9 puntos porcentuales. En cuanto a las expectativas del estrato se puede observar que sólo en la pregunta sobre la situación económica futura los pesimistas aumentan (a 3,8%), determinando la caída de esta pregunta. Sin embargo, las expectativas en general del estrato se muestran más favorables que en diciembre, dado que el aumento de optimistas es mayor al de pesimistas en las otras dos preguntas.

Como se dijo, el **estrato C2** es el único que retrocede el mes de enero. Este resultado es determinado esencialmente por las preguntas relacionadas a expectativas (dado que las variables coyunturales aumentan en el margen). Se destaca entonces un empeoramiento en las preguntas sobre situación y desempleo actual, en que los optimistas caen cerca de 6 puntos porcentuales y los pesimistas aumentan 1,2 y 1,6 puntos porcentuales, respectivamente.

Si bien en los **estratos C3, D y E** la confianza en general aumentó con respecto al mes anterior, esta alza fue decreciendo conforme a la disminución del ingreso, es decir, el aumento en la confianza aumentó en una magnitud mayor en el estrato **C3** y menor en el **E**. Los optimistas del **segmento C3** presentan variaciones de mayor magnitud en las dos preguntas que se refieren al desempleo (tanto actual como futuro), resultado que determina el aumento mensual del estrato. Es así como los optimistas aumentan cerca de 15 puntos y los pesimistas disminuyen 17,2 y 10,8 puntos, respectivamente. En el **estrato D**, por otra parte, son los optimistas de las preguntas sobre situación económica futura, desempleo actual y futuro, las que determinan el aumento mensual, ya que aumentan 21,1, 14,4 y 12,1 puntos, respectivamente. En el **estrato E** finalmente también es la pregunta sobre desempleo actual la que determina el resultado, a pesar del retroceso de la pregunta sobre desempleo futuro.

Cuadro 4
Variables de coyuntura y expectativas, por regiones
(% de respuestas)

		Situación Económica Actual		Desempleo Actual	
		Peor	Mejor	Mayor	Menor
RM	hace un año	n/d	n/d	n/d	n/d
	hace un mes	14.1	31.2	30.2	30.2
	actual	15.8	29.4	24.9	37.6
OCTAVA	hace un año	20.4	27.8	61.1	16.7
	hace un mes	17.5	36.5	39.7	9.5
	actual	17.2	26.6	28.1	21.9
LA SERENA	hace un año	3.3	43.3	16.7	53.3
	hace un mes	23.3	26.7	41.4	31.0
	actual	8.8	47.1	8.8	41.2
CAL-ANTOF	hace un año	n/d	n/d	n/d	n/d
	hace un mes	17.3	37.3	28.0	36.0
	actual	35.0	30.0	30.0	15.0

		Situación Económica Futura		Desempleo Futuro		Ingresos Familiar Futuros	
		Peor	Mejor	Mayor	Menor	Menor	Mayor
RM	hace un año	n/d	n/d	n/d	n/d	n/d	n/d
	hace un mes	6.6	49.0	27.1	27.6	6.0	54.3
	actual	9.1	52.5	24.0	29.4	6.8	55.2
OCTAVA	hace un año	11.1	61.1	11.1	55.6	16.7	42.6
	hace un mes	7.9	61.9	12.7	47.6	14.3	31.7
	actual	15.6	46.9	3.1	50.0	14.1	51.6
LA SERENA	hace un año	0.0	56.7	13.3	46.7	0.0	73.3
	hace un mes	3.3	33.3	17.2	24.1	13.3	46.7
	actual	0.0	67.6	20.6	58.8	0.0	76.5
CAL-ANTOF	hace un año	n/d	n/d	n/d	n/d	n/d	n/d
	hace un mes	6.7	54.7	13.3	33.3	9.3	49.3
	actual	5.0	45.0	25.0	45.0	0.0	45.0

Nota: En rojo, aquellos resultados que son desfavorables al comparar con los resultados de hace un mes, y en verde aquellos favorables.
Fuente: CEEN UDD en base a encuestas Mall Plaza

Región Metropolitana, La Serena y Bio Bio muestran avances respecto a diciembre

La **región Metropolitana** se muestra más optimista en general, pero las variables que componen el índice coyuntural muestran resultados mixtos. Esto porque por un lado empeora la percepción acerca de la situación económica actual y por otro mejora la que se refiere al desempleo actual. En cuanto a las variables de expectativas, domina el efecto positivo de la pregunta que se refiere a la percepción del desempleo futuro, ya que los optimistas aumentan 1,8 puntos y los pesimistas disminuyen 2,9 puntos.

La **región del Bio-Bío** muestra avances con respecto al mes pasado, los que se explican por una mejora en la confianza en dos de tres variables que tienen que ver con expectativas (desempleo e ingresos futuros). También se observa menor confianza en cuanto a situación económica actual se refiere, retroceso que es contrarrestado por la mejora en la percepción del desempleo actual (versus un año atrás) y hace avanzar en 27,9 puntos el subíndice Coyuntural de dicha región (de 138,8 a 166,7 puntos).

En **La Serena**, al igual que en la región Metropolitana y del Bio-Bío, se observa un avance en el índice general, ya que domina siempre el efecto positivo. En particular, en las preguntas sobre coyuntura se puede notar que aumentan los optimistas y caen los pesimistas. Por otro lado el aumento de optimistas y disminución de pesimistas domina en las preguntas sobre desempleo e ingresos futuros respectivamente.

Finalmente, la **región de Antofagasta***, luego de su reciente incorporación, es la única región que se muestra menos optimista respecto al mes anterior. El resultado, se debe a un mayor pesimismo actual, aun cuando para dos de las tres variables de expectativas hay un repunte en la confianza.

(* Este mes la encuesta no se realizó en Antofagasta, con lo cual el promedio de la región solo contempla las respuestas recogidas en Calama)