



IPeCo Agosto 2012: Avance en la percepción de los consumidores debido a solidez de la economía interna

Cuadro 1
Índice de Percepción de Consumidores
(Base Dic.2001=100)

Mes	IPeCo	Índice Coyuntural	Índice Expectativas
ago-11	117.4	156.5	103.5
sep-11	116.3	151.3	103.8
oct-11	111.1	134.7	102.8
nov-11	124.2	170.2	107.8
dic-11	120.8	144.0	112.7
ene-12	129.5	169.2	115.3
feb-12	135.4	193.5	114.6
mar-12	132.4	181.7	114.8
abr-12	129.0	174.8	112.7
may-12	129.7	179.9	111.7
jun-12	135.4	179.5	119.6
jul-12	126.6	183.7	106.2
ago-12	131.4	187.0	111.4
var. m/m	4.7	3.2	5.3
var. a/a	13.9	30.4	8.0

fuentes: CEEN UDD, en base a encuestas Mall Plaza

En agosto, el **Índice de Percepción del Consumidor (IPeCo)**¹ que elabora mensualmente el Centro de Estudios en Economía y Negocios de la Universidad del Desarrollo, en conjunto con Mall Plaza², aumentó 4,7 puntos, alcanzando los 131,4 puntos, manteniéndose en niveles moderadamente optimistas. Por cuarto mes consecutivo, la percepción de las condiciones actuales (coyuntura) se ha mantenido estable en niveles favorables, mientras que el índice de expectativas aumentó 5,3 puntos hasta los 111,4 puntos, lo que en una perspectiva histórica se considera cercano a un nivel neutral. Con esto se contrarresta en parte el gran retroceso que se presentó el mes anterior.

En términos agregados, la economía interna continúa sólida, con un crecimiento en doce meses en línea con lo esperado y con la inflación contenida. El IMACEC por una parte creció 5,3% a/a en julio, siendo el crecimiento de las actividades de servicios, comercio y generación eléctrica las que influyeron mayormente en el resultado. El IPC, por otra parte presentó una variación de 0,2% mensual. Aun cuando los efectos de la crisis externa todavía no se manifiestan plenamente en nuestra economía, el escenario de incertidumbre permanece.

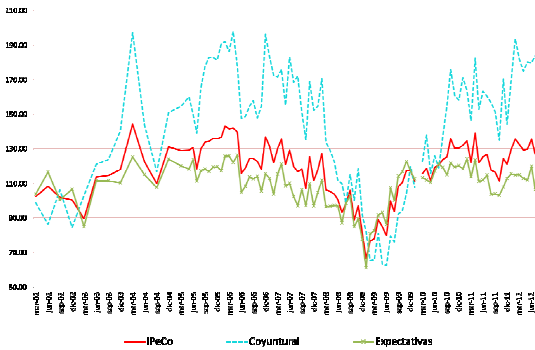
En agosto, todas las regiones encuestadas mejoraron su percepción, sobre todo de las condiciones futuras. La excepción es la región del Biobío, ya que es la única región en que el índice coyuntural retrocede.

Los consumidores del estrato socioeconómico **ABC1 y E** fueron los únicos que presentaron un retroceso en el índice, impulsado por una caída en la percepción tanto de condiciones actuales como futuras. Sin embargo en los estratos **C2, C3 y D**, el aumento estuvo determinado por mejoras en el índice de Expectativas, ya que el Coyuntural retrocedió en la región.

¹ Para ver otros informes del CEEN: <http://negocios.udd.cl/ceen/estudios-y-publicaciones/>

² La encuesta que sirvió de base para la elaboración de los índices se tomó los días 18 y 19 de agosto de 2012, en 9 de los 11 centros comerciales que posee Mall Plaza a lo largo del país. Se encuestaron 447 consumidores, representantes de los estratos ABC1 (16,2%), C2 (43%), C3 (25,7%), D (14%) y E (1,1%).

Gráfico 1
Índice de Percepción de Consumidores
(Base Dic. 2001=100)



fuerce: CEEN UDD en base a encuestas Mall Plaza

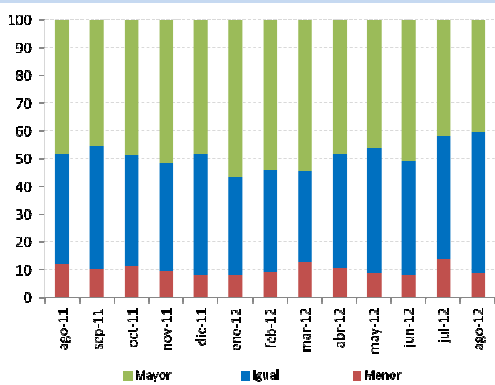
Nuevamente mejora la percepción de la actualidad, aunque solo marginalmente

El índice coyuntural aumentó 3,2 puntos, alcanzando los 187 puntos. Con esto la percepción que tienen los consumidores de la actualidad se ha mantenido en niveles optimistas durante los últimos cuatro meses. Esta estabilidad es resultado de una leve mejora en la percepción acerca de la situación económica actual y un empeoramiento marginal en la percepción sobre el desempleo actual.

La mejora en la percepción sobre la situación económica actual se debió a que aumentaron los optimistas y disminuyeron los pesimistas. Esto fue resultado de que el porcentaje de quienes creen que la situación económica actual es mejor que hace un año aumentó de 33 a 34,9%, y el porcentaje de quienes creen que es peor disminuyó de 13,2 a 11,4%. Con esto la percepción de la situación económica actual vuelve a niveles optimistas, en una perspectiva histórica.

Por otro lado, el empeoramiento marginal en la percepción sobre el desempleo actual, se debió a que el aumento de los pesimistas dominó sobre el de optimistas (gráfico 2). Los optimistas aumentaron 2 puntos porcentuales (de 33,3 a 35,3%), mientras que los pesimistas lo hicieron 2,2 puntos (de 16,6 a 18,9%). Con esto, la percepción sobre el desempleo actual se mantiene en niveles optimistas. Al comparar la evolución de la percepción sobre el desempleo actual con los niveles efectivos de desempleo (gráfico 3), se evidencia una relación bastante alta, anticipándose en aproximadamente dos meses.

Gráfico 2
Percepción de los Ingresos Futuros
(% de respuestas)
base Dic2001=100



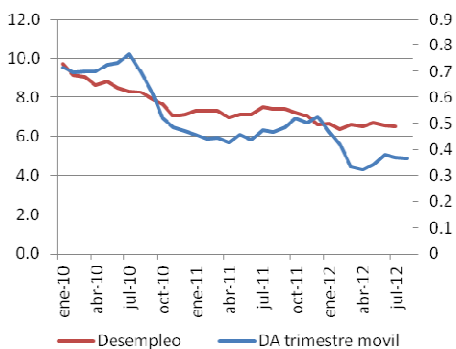
fuerce: CEEN UDD en base a encuestas Mall Plaza

Respecto de agosto de 2011, las respuestas de los consumidores a ambas preguntas se encontraban en niveles de leve optimismo, mejorando a una percepción favorable este mes. Esto como resultado de un aumento de los optimistas y retroceso de pesimistas en ambas.

Expectativas se mantienen neutrales

El índice de percepción de las expectativas aumentó 5,3 puntos hasta los 111,4 puntos, manteniéndose en un nivel neutral respecto a los niveles históricos. La única pregunta en que aumentan los optimistas y disminuyen los pesimistas es la que se refiere a la situación económica futura, mientras que las otras dos presentan resultados mixtos.

Gráfico 3
Desempleo y Percepción sobre Desempleo Actual
(%Desempleo eje izquierdo, 1- proporción de optimistas sobre proporción optimistas y pesimistas eje derecho)



fuelle: CEEN UDD en base a encuestas Mall Plaza e INE

La percepción sobre la **situación económica futura** mejoró como resultado de que los optimistas aumentaron desde 40,1 a 44,4% y los pesimistas disminuyeron desde 13,9 a 12,3%. Por otra parte, quienes creen que sus **ingresos familiares futuros** serán mayores disminuyeron solamente un punto porcentual, desde 41,6 a 40,6% de los encuestados, mientras quienes creen que disminuirán también retrocedieron de 14,1 a 8,7%. Estas dos preguntas son las que históricamente registran más optimistas, por lo que variaciones pequeñas en los pesimistas provocan mayores cambios en el índice. Finalmente, respecto de las expectativas de **desempleo futuro**, aumentaron tanto optimistas como pesimistas, aunque solo marginalmente dominando el efecto negativo (aumento de pesimistas).

Al comparar con agosto de 2011, la percepción de las expectativas futuras mejora, principalmente por el aumento de optimistas en la pregunta sobre desempleo e ingresos futuros, ya que la pregunta sobre situación económica futura se compara desfavorablemente.

Estratos ABC1 y E empeoran sus expectativas respecto a julio, mientras que C2, C3 y D avanzan en magnitudes similares

El estrato **ABC1** continuó siendo el más optimista en términos absoluto. El resultado estuvo determinado principalmente por las percepciones de un mayor nivel de desempleo tanto actual como futuro y por la percepción de un leve empeoramiento de la situación económica futura. La mayor variación se presentó en esta última pregunta, ya que los optimistas disminuyeron de 60 a 50,7% y los pesimistas aumentaron de 7,1 a 11,3%.

El estrato **C2** mejoró su percepción general, lo que estuvo determinado principalmente por una mejora tanto en las preguntas sobre situación económica actual y futura como en la de ingresos totales futuros. Con esto, la percepción global de los consumidores en este estrato pasó de niveles levemente optimistas a moderadamente optimistas, en una perspectiva histórica. Solo empeoró la percepción del desempleo actual y futuro, determinado en ambos casos por un aumento de pesimistas. En la pregunta sobre la situación económica actual los optimistas aumentaron de un 38,5 a 47,6%, siendo el mayor aumento para el estrato.

El **estrato C3** mejoró marginalmente, por lo que se mantuvo en niveles moderadamente optimistas respecto a los niveles

Cuadro 3
Variables de coyuntura y expectativas por estrato
(%de respuestas)

		Situación Económica Actual		Desempleo Actual	
		Peor	Mejor	Mayor	Menor
ABC1	hace un año	4.8	33.3	14.6	39.0
	hace un mes	5.8	54.7	11.6	44.2
	actual	5.6	54.2	12.7	46.5
C2	hace un año	12.2	33.9	31.3	36.5
	hace un mes	11.5	29.9	17.2	33.9
	actual	6.8	36.6	20.0	37.9
C3	hace un año	20.7	39.6	32.7	24.5
	hace un mes	12.1	28.8	16.7	31.1
	actual	13.2	33.3	18.4	31.6
D	hace un año	29.7	43.2	32.4	29.7
	hace un mes	25.8	16.1	22.6	19.4
	actual	25.9	14.5	22.6	22.6
E	hace un año	66.7	44.4	22.2	22.2
	hace un mes	37.5	50.0	28.6	42.9
	actual	40.0	0.0	40.0	20.0

		Situación Económica Futura		Desempleo Futuro		Ingresos Familiar Futuros	
		Peor	Mejor	Mayor	Menor	Menor	Mayor
ABC1	hace un año	4.8	61.9	23.8	19.0	11.9	59.5
	hace un mes	7.1	60.0	4.7	34.9	4.7	61.6
	actual	11.3	50.7	15.3	37.5	1.4	59.7
C2	hace un año	12.2	53.9	29.6	32.2	8.7	55.7
	hace un mes	13.2	38.5	13.8	38.5	15.5	42.5
	actual	8.9	47.6	15.3	38.6	7.4	44.2
C3	hace un año	10.8	49.5	26.4	29.1	14.4	41.4
	hace un mes	15.2	39.4	20.5	30.3	12.9	40.9
	actual	12.3	43.0	12.3	33.3	9.6	36.0
D	hace un año	13.5	43.2	21.6	29.7	16.2	37.8
	hace un mes	24.2	21.0	19.4	29.0	26.2	11.5
	actual	24.2	32.3	22.6	37.1	19.4	17.7
E	hace un año	11.1	44.4	33.3	0.0	11.1	22.2
	hace un mes	0.0	25.0	14.3	57.1	12.5	25.0
	actual	20.0	0.0	20.0	0.0	20.0	0.0

Nota: en rojo aquellos resultados que son desfavorables al comparar con los resultados de hace un mes
Fuente: CEEN, en base a encuestas mall plaza

históricos, manteniendo la tendencia de los últimos cuatro meses. Este resultado estuvo determinado principalmente por una mejora en las expectativas, ya que la percepción sobre el desempleo actual hizo retroceder el índice coyuntural en este estrato. Aumentaron los optimistas y retrocedieron los pesimistas en las preguntas sobre situación económica y desempleo futuro, mientras que en la pregunta de ingresos futuros disminuyen tanto los optimistas como pesimistas. El mayor cambio se produjo en los pesimistas de la pregunta sobre desempleo futuro ya que pasaron de representar el 20,5% de las respuestas del estrato a 12,3%

El **estrato D** mejoró respecto al mes anterior, pasando de un nivel pesimista a uno levemente pesimista en relación a sus niveles históricos. Las preguntas sobre coyuntura prácticamente se mantuvieron, mientras que las que se refieren a expectativas presentaron avances. En este estrato fueron los optimistas de las preguntas sobre situación económica y desempleo futuro los que determinaron el resultado, ya que pasaron del 21 a 32,3% y 29 a 37,1% respectivamente.

Finalmente el **estrato E** retrocede fuertemente, principalmente porque no hay personas que respondieron positivamente en cuatro de las cinco preguntas con las que se construye el índice.

Cabe señalar que los niveles históricos se refieren a cada estrato, por lo que un nivel de neutralidad para un estrato no se puede comparar con el mismo nivel para otro estrato.

Mejoras en todas las regiones, marcadas por las expectativas

En agosto, todas las regiones encuestadas mejoraron su percepción, sobre todo de las condiciones futuras. Solamente disminuyó la percepción de la actualidad en la región del Biobío.

La percepción de los consumidores en la **región Metropolitana** mejoró desde niveles moderadamente optimistas a optimistas, similar a lo observado en junio, según los valores históricos del índice en la región. Todos los componentes del índice mejoraron respecto a julio, excepto en la pregunta sobre la situación económica actual. Esto porque los optimistas disminuyeron de 35,8 a 33,6% y los pesimistas prácticamente se mantuvieron. Si bien en la pregunta sobre ingresos futuros los optimistas también disminuyeron, los pesimistas lo hicieron en una magnitud mayor.

Cuadro 4
Variables de coyuntura y expectativas por región
(%de respuestas)

		Situación Económica Actual		Desempleo Actual		Ingresos Familiar Futuros	
		Peor	Mejor	Mayor	Menor	Menor	Mayor
RM	hace un año	15.7	36.5	22.8	31.7		
	hace un mes	10.0	35.8	15.8	39.0		
	actual	10.6	33.6	12.9	43.8		
BIO BIO	hace un año	23.1	36.5	27.9	28.8		
	hace un mes	13.1	33.1	17.7	29.2		
	actual	16.9	32.3	18.6	30.2		
COQUIMBO	hace un año	n/d	n/d	n/d	n/d		
	hace un mes	14.3	17.1	22.9	40.0		
	actual	5.0	26.7	33.3	25.0		
ANTOFAGASTA	hace un año	n/d	n/d	n/d	n/d		
	hace un mes	22.4	31.6	14.5	19.7		
	actual	7.5	62.5	30.8	20.5		
RM	hace un año	12.0	49.1	25.1	34.1	7.7	60.1
	hace un mes	10.1	39.9	16.2	35.5	6.6	41.9
	actual	6.9	42.1	14.3	42.4	5.5	38.2
BIO BIO	hace un año	15.4	48.1	15.4	43.3	19.2	33.7
	hace un mes	11.5	50.0	13.1	42.3	17.7	50.0
	actual	7.7	48.5	10.0	38.5	13.8	43.8
COQUIMBO	hace un año	6.3	56.3	21.9	9.4	15.6	40.6
	hace un mes	34.3	20.0	11.4	11.4	23.5	8.8
	actual	50.0	25.0	23.7	16.9	15.3	27.1
ANTOFAGASTA	hace un año	n/d	n/d	n/d	n/d	n/d	n/d
	hace un mes	19.7	32.9	13.2	27.6	26.3	40.8
	actual	0.0	72.5	30.8	23.1	0.0	62.5

Nota: en rojo aquellos resultados ue son desfavorables al comparar con los resultados de hace un mes
Fuente: CEEN, en base a encuestas mall plaza

La **región del Biobío** se mantuvo en niveles moderadamente optimistas, como resultado de respuestas contrapuestas en los dos subíndices, ya que mientras la percepción de la actualidad empeoró, las expectativas mejoraron. En todas las preguntas de expectativas disminuyeron tanto los optimistas como pesimistas, siendo el último efecto el que determina el resultado. En las preguntas de actualidad en tanto, la variación más importante se observó en los pesimistas de la pregunta sobre situación económica actual que pasaron de 13,1 a 16,9%.

Luego de la abrupta caída del mes de julio, que posicionó al índice de la región de **Antofagasta** en el nivel más bajo desde el comienzo de su registro en octubre de 2011, en agosto se revirtió en parte ese resultado, pasando de un nivel extraordinariamente pesimista a moderadamente pesimista, de acuerdo a los niveles históricos de la región. La región presenta la mayor variación, aun cuando, ambas preguntas relacionadas al desempleo (actual y futuro) continúan retrocediendo, lo que estuvo determinado por un fuerte aumento de pesimistas. Por otro lado, en las preguntas en las que la percepción aumentó fue resultado de que no hubo encuestados de la región que creyeran que por ejemplo sus ingresos futuros caerán (pesimistas). Es así como la región es la más optimista en términos absolutos, luego de la región metropolitana.

Por último, **Coquimbo** también mejoró su percepción respecto al mes anterior, lo cual se asocia a un nivel de pesimismo moderado. Se destaca en esta región la percepción de los ingresos totales futuros, ya que los optimistas aumentan de 8,8 a 21,7% y los pesimistas retroceden de 23,5 a 15,3%.

Cristian Echeverría, Director CEEN
(02) 327.9792 | cecheverria@udd.cl
Stephanie Alfaro, Investigadora Principal
salfaro@udd.cl
Gabriela Aguilera, Investigadora
galguilera@udd.cl
Francisca Olivares, Investigadora
<http://negocios.udd.cl/ceen>