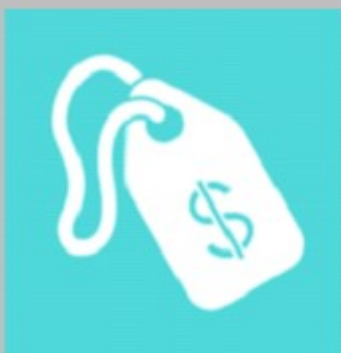


INDICE DE PERCEPCIÓN DEL CONSUMIDOR



ÍNDICE DE PERCEPCIÓN DEL CONSUMIDOR¹

La confianza de los consumidores retrocedió a extraordinariamente pesimista.

CUADRO 1 Índice de Percepción de Consumidores Base dic-2001 = 100			
Mes	IPeCo	Índice Coyuntural	Índice Expectativas
abr-20	49,6	32,8	55,8
may-20	51,3	37,2	56,6
jun-20	63,0	30,1	75,2
jul-20	62,0	32,7	72,8
ago-20	75,0	50,9	83,9
sept-20	71,2	50,6	78,9
oct-20	76,3	58,1	83,1
nov-20	79,0	68,4	83,1
dic-20	67,0	65,1	67,8
ene-21	70,9	71,2	71,0
feb-21	86,9	91,9	85,3
mar-21	80,6	77,6	81,8
abr-21	52,2	46,2	54,6
var. m/m	-28,3	-31,4	-27,3
var. a/a	2,6	13,4	-1,3

Fuente: CEEN UDD en base a encuestas en Mall Plaza

En abril la confianza de los consumidores disminuyó de forma aguda (28,3 puntos), pasando del nivel pesimista a extraordinariamente pesimista. En los últimos doce meses ha aumentado 2,6 puntos.

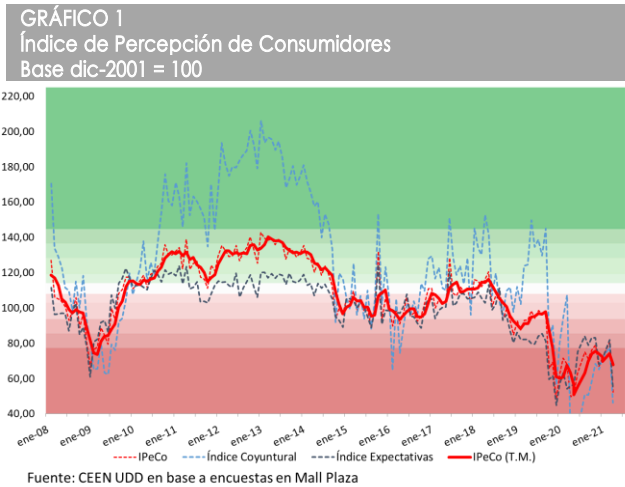
La tendencia de mediano plazo, medida a través del promedio móvil trimestral, disminuyó marcadamente, aunque se mantuvo en el nivel muy pesimista.

La confianza en la actualidad (índice coyuntural) registró un marcado retroceso (31,4 puntos), de pesimista a extraordinariamente pesimista. Por su parte, la confianza en el futuro (índice de expectativas) descendió también de forma aguda (27,3 puntos), pasando de pesimista a extraordinariamente pesimista.

Las visiones de estabilidad de la confianza retrocedieron marcadamente, debido a una aguda caída de las visiones neutrales de la actualidad, sumada a una marcada disminución de las visiones neutrales del futuro.

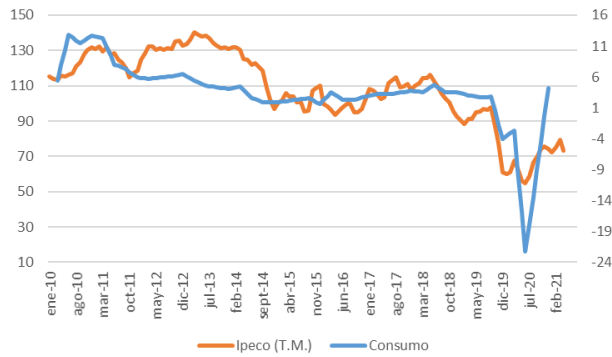
En los estratos socioeconómicos se observaron resultados negativos. La confianza disminuyó a extraordinariamente pesimista en todos los estratos socioeconómicos.

A nivel regional, los cambios en la confianza fueron negativos. La confianza retrocedió a extraordinariamente pesimista tanto en la Región Metropolitana como en la Región del Bío-Bío.



¹ El IPECO es elaborado por el Centro de Estudios en Economía y Negocios, CEEN, de la Universidad del Desarrollo, en conjunto con Mall Plaza, desde diciembre de 2001. Para descargar los informes y datos del CEEN: <http://ceen.udd.cl> y <https://repositorio.udd.cl/>

GRÁFICO 2
IPeCo y Crecimiento anual del consumo privado



T.M. = Trimestre móvil

Fuente: CEEN UDD en base a encuestas en Mall Plaza y Banco Central

La confianza disminuyó de forma aguda

En abril la confianza de los consumidores disminuyó de forma aguda, pasando del nivel pesimista a extraordinariamente pesimista.

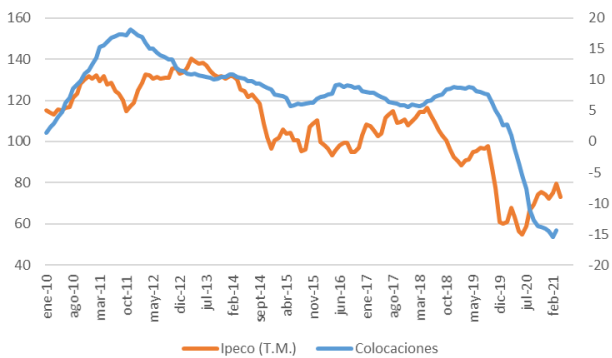
El promedio móvil trimestral del IPeCo, que muestra de mejor forma la tendencia a mediano plazo, disminuyó marcadamente, aunque se mantuvo en el nivel muy pesimista.

Las noticias económicas vigentes durante el mes fueron mayormente negativas para la confianza de los consumidores. El IMACEC de febrero retrocedió un 2,2% en doce meses. El IPC de marzo aumentó un 0,4%, acumulando un crecimiento de 2,9% en doce meses. Por otro lado, el Índice de Actividad del Comercio (IAC) aumentó un 13,9% en marzo, con lo que sumó un aumento de 18,3% en doce meses.

Entre los factores que determinan los ingresos de los hogares, la tasa de desempleo aumentó a 10,4% en el trimestre terminado en marzo, mientras que el índice real de remuneraciones de febrero retrocedió un 0,5% durante el mes, acumulando un crecimiento de 1,3% en un año.

El consumo privado disminuyó un 4,1% entre el cuarto trimestre de 2019 y 2020 (Gráfico 2). Por su parte, las colocaciones de consumo aumentaron en un 0,3% en marzo, acumulando una caída de 14,3% en 12 meses (Gráfico 3).

GRÁFICO 3
IPeCo y Crecimiento anual de las colocaciones de consumo



Fuente: CEEN UDD en base a encuestas en Mall Plaza y Banco Central

CUADRO 2
Índice de Percepción del Consumidor y otros subíndices
Base Dic2001 = 100

Mes	IPeCo	Índice Coyuntural	Índice Expectativas	Situación Económica Actual	Desempleo Actual	Situación Económica Futura	Desempleo Futuro	Ingreso Futuro
abr-20	49,6	32,8	55,8	29,7	40,1	61,4	56,6	49,9
may-20	51,3	37,2	56,6	30,3	52,4	60,5	61,1	49,7
jun-20	63,0	30,1	75,2	22,2	47,3	80,6	77,6	68,2
jul-20	62,0	32,7	72,8	23,8	52,2	82,3	74,9	62,0
ago-20	75,0	50,9	83,9	42,1	70,4	94,2	88,7	70,7
sept-20	71,2	50,6	78,9	42,3	69,1	81,8	91,1	68,1
oct-20	76,3	58,1	83,1	53,5	69,1	79,9	102,8	73,7
nov-20	79,0	68,4	83,1	61,4	84,6	84,3	94,5	74,5
dic-20	67,0	65,1	67,8	58,7	80,1	66,0	82,4	60,3
ene-21	70,9	71,2	71,0	56,3	104,0	78,5	76,1	60,3
feb-21	86,9	91,9	85,3	71,0	137,8	87,8	105,5	69,8
mar-21	80,6	77,6	81,8	51,9	133,2	82,5	105,5	65,9
abr-21	52,2	46,2	54,6	35,6	69,7	54,5	63,6	48,8
var. m/m	-28,3	-31,4	-27,3	-16,3	-63,5	-28,0	-41,9	-17,1
var. a/a	2,6	13,4	-1,3	5,9	29,6	-6,9	7,1	-1,1

Fuente: CEEN UDD en base a encuestas en Mall Plaza

GRÁFICO 4
IPeCo y percepciones



Fuente: CEEN UDD en base a encuestas en Mall Plaza

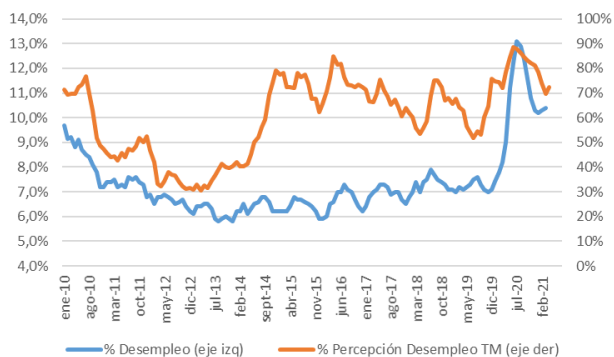
La confianza en la actualidad retrocedió a extraordinariamente pesimista

La **confianza en la actualidad** (índice coyuntural) disminuyó marcadamente en abril (31,4 puntos), pasando de pesimista a extraordinariamente pesimista. Esto se debió a una marcada caída en la percepción del desempleo actual, sumada a una disminución gradual de la percepción de la situación económica actual.

La percepción de la **situación económica actual** disminuyó 16,3 puntos durante abril, manteniéndose extraordinariamente pesimista, lo que se explica por un aumento de las visiones pesimistas y una caída de las visiones neutras y optimistas. Por otra parte, la percepción del **desempleo actual** retrocedió 63,5 puntos, pasando de levemente pesimista a pesimista, debido a un aumento de las visiones pesimistas y una disminución de las visiones neutras y optimistas. En los últimos doce meses la confianza en la actualidad ha aumentado 13,4 puntos, debido a la mejora en la percepción del desempleo actual (Cuadros 2 y 3, Gráfico 4).

Durante abril el pesimismo respecto al desempleo declarado por los consumidores disminuyó respecto al mes anterior, en contraste con el incremento marginal en la tasa de desempleo del INE durante el trimestre terminado en marzo (Gráfico 5).

GRÁFICO 5
Desempleo y Percepción sobre desempleo actual



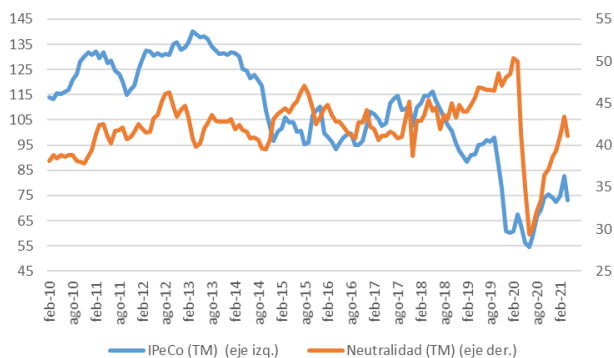
Fuente: CEEN UDD en base a encuestas en Mall Plaza

CUADRO 3
Cambio en las visiones de los consumidores

	Pesimistas	Neutrales	Optimistas
Situación Económica Actual	10,49	-7,85	-2,65
Desempleo Actual	20,92	-12,93	-7,99
Situación Económica Futura	14,87	-6,74	-8,13
Desempleo Futuro	17,02	-6,37	-10,65
Ingreso Futuro	6,85	0,35	-7,21

Fuente: CEEN UDD en base a encuestas en Mall Plaza

GRÁFICO 6
Neutralidad y Percepción de los Consumidores



TM = trimestre móvil

Fuente: CEEN UDD en base a encuestas en Mall Plaza

La confianza en el futuro disminuyó agudamente

La **confianza en el futuro** (índice de expectativas) de los consumidores retrocedió de forma aguda (27,3 puntos), pasando del nivel pesimista a extraordinariamente pesimista. Esto se debió a agudas caídas en las percepciones de la situación económica futura y del desempleo futuro, a las que se suma un marcado retroceso de la percepción de los ingresos futuros.

La percepción de la **situación económica futura** disminuyó 28,0 puntos, pasando del nivel pesimista a extraordinariamente pesimista. Esto fue resultado de un aumento de las visiones pesimistas y una disminución de las visiones neutrales y optimistas. La percepción del **desempleo futuro** retrocedió 41,9 puntos, pasando de levemente pesimista a muy pesimista, debido a un aumento de las visiones pesimistas y un retroceso de las visiones neutrales y optimistas. Finalmente, la percepción de los **ingresos futuros** descendió 17,1 puntos, pasando de muy pesimista a extraordinariamente pesimista. Esto se debió a un aumento de las visiones pesimistas y una caída de las visiones optimistas (Cuadros 2 y 3, Gráfico 4).

En los últimos doce meses, la confianza en el futuro retrocedió 1,3 puntos, principalmente por la caída en la percepción de la situación económica futura (Gráfico 4).

Las visiones de estabilidad de la confianza retrocedieron marcadamente

Durante abril las visiones de estabilidad en las percepciones registraron un marcado retroceso, alcanzando un 37,6% del total de respuestas de la encuesta. Este resultado se explicó por una aguda caída de las visiones neutrales de la actualidad, sumada a una marcada disminución de las visiones neutrales del futuro. Por su parte, la media móvil trimestral de las visiones de estabilidad disminuyó marcadamente, ubicándose en un 41,1% del total (Gráfico 6).

CUADRO 4 IPeCo por estrato socioeconómico Base dic2001 = 100					
Mes \ IPeCo	ABC1	C2	C3	D	E
abr-20	49,2	37,9	53,6	51,8	62,7
may-20	50,8	48,2	57,8	44,8	57,3
jun-20	49,2	68,1	72,2	65,2	57,1
jul-20	53,7	47,1	72,6	71,4	69,2
ago-20	68,3	71,3	80,7	81,0	66,3
sept-20	63,3	67,9	76,1	83,8	31,7
oct-20	66,8	73,6	76,9	91,0	78,3
nov-20	69,6	80,8	84,6	76,8	78,2
dic-20	70,8	68,8	68,2	68,5	38,6
ene-21	61,5	75,0	81,2	65,8	10,3
feb-21	90,3	86,4	87,8	83,4	85,7
mar-21	72,4	82,6	82,2	84,2	102,8
abr-21	46,3	55,6	63,1	51,4	15,7
var. m/m	-26,1	-27,0	-19,0	-32,8	-87,2
var. a/a	-2,9	17,6	9,6	-0,3	-47,0

Fuente: CEEN UDD en base a encuestas en Mall Plaza

CUADRO 5 IPeCo por región Base dic2001 = 100		
Mes	Bío Bío	RM
abr-20	58,4	54,3
may-20	58,5	56,9
jun-20	80,8	58,9
jul-20	68,1	67,3
ago-20	71,3	87,6
sept-20	57,3	87,2
oct-20	64,0	93,4
nov-20	73,2	96,8
dic-20	56,4	92,1
ene-21	71,1	72,6
feb-21	87,8	97,9
mar-21	74,8	109,4
abr-21	53,6	51,1
var. m/m	-21,2	-58,3
var. a/a	-4,8	-3,2

Fuente: CEEN UDD en base a encuestas en Mall Plaza

Los estratos socioeconómicos registraron variaciones negativas

En los estratos socioeconómicos se observaron resultados negativos, con lo que la confianza disminuyó a extraordinariamente pesimista en todos ellos.²

En las regiones se registraron resultados negativos

A nivel regional, los cambios en la confianza fueron negativos. La confianza retrocedió a extraordinariamente pesimista tanto en la **Región Metropolitana** como en la **Región del Bío-Bío** (Cuadro 5).

Cristián Echeverría V., Director CEEN
 (+562) 2327.9792 | cecheverria@udd.cl
Guillermo Acuña S., Investigador
 guacunas@udd.cl
<http://ceen.udd.cl>

² Los niveles históricos de las percepciones de los consumidores son específicos al promedio y desviación estándar de cada región y estrato socioeconómico, por lo que el nivel de neutralidad para un grupo no se puede comparar con el de otro.

