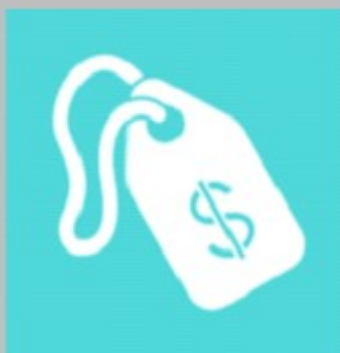
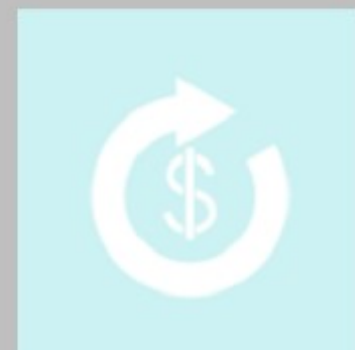


# INDICE DE PERCEPCIÓN DEL CONSUMIDOR



# ÍNDICE DE PERCEPCIÓN DEL CONSUMIDOR<sup>1</sup>

La confianza de los consumidores se mantuvo extraordinariamente pesimista

CUADRO 1 Índice de Percepción de Consumidores Base dic-2001 = 100			
Mes	IPeCo	Índice Coyuntural	Índice Expectativas
jul-19	98,5	138,8	84,0
ago-19	97,0	129,7	85,3
sept-19	98,1	145,0	81,2
oct-19	65,7	83,0	59,6
nov-19	69,2	90,3	61,6
dic-19	48,0	56,7	44,9
ene-20	63,0	80,2	56,9
feb-20	71,7	94,9	63,4
mar-20	68,2	107,3	54,2
abr-20	49,6	32,8	55,8
may-20	51,3	37,2	56,6
jun-20	63,0	30,1	75,2
jul-20	62,0	32,7	72,8
var. m/m	-1,0	2,7	-2,4
var. a/a	-36,5	-106,1	-11,3

Fuente: CEEN UDD en base a encuestas en Mall Plaza

En julio la confianza de los consumidores disminuyó marginalmente (1,0 punto), manteniéndose en el nivel extraordinariamente pesimista. En los últimos doce meses ha disminuido 36,5 puntos.

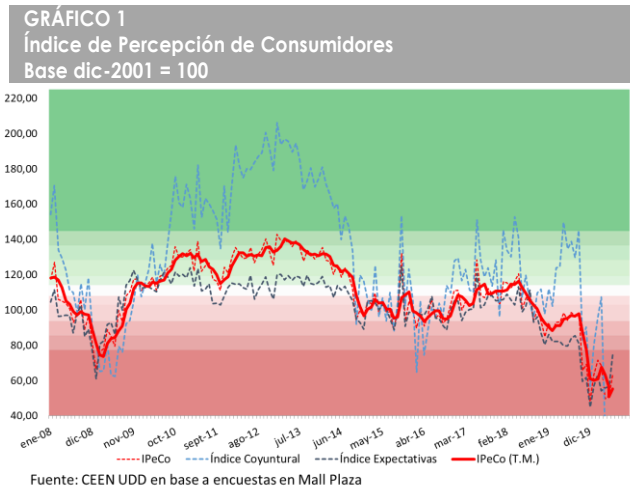
La tendencia de mediano plazo, medida a través del promedio móvil trimestral, aumentó marcadamente, aunque se mantuvo en el nivel extraordinariamente pesimista.

La confianza en la actualidad (índice coyuntural) avanzó marginalmente (2,7 puntos), pero se mantuvo en el nivel extraordinariamente pesimista. Por su parte, la confianza en el futuro (índice de expectativas) disminuyó de forma gradual (2,4 puntos), manteniéndose en el nivel muy pesimista.

Las visiones de estabilidad de la confianza disminuyeron gradualmente, debido a un retroceso de las visiones neutrales del futuro, sumado a una disminución marginal de las visiones neutrales de la actualidad.

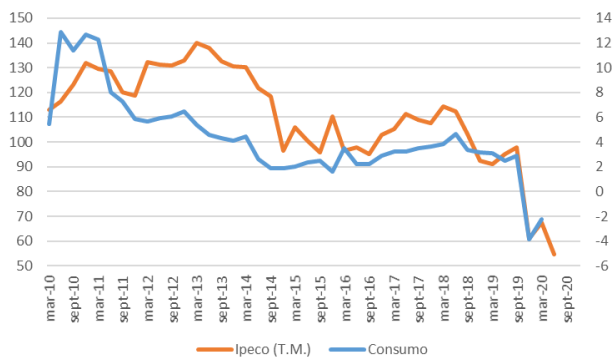
En los estratos socioeconómicos se observaron cambios mayormente positivos. La confianza aumentó en el estrato ABC1, aunque se mantuvo extraordinariamente pesimista. En el C2 disminuyó, manteniéndose extraordinariamente pesimista. En el C3 aumentó, pero se mantuvo muy pesimista. En el D avanzó de muy pesimista a pesimista. En el estrato E avanzó de pesimista a moderadamente pesimista.

A nivel regional, los cambios en la confianza fueron mixtos. En la Región Metropolitana aumentó de extraordinariamente pesimista a muy pesimista, mientras que en la Región del Bío-Bío retrocedió de muy pesimista a extraordinariamente pesimista.



<sup>1</sup> El IPECO es elaborado por el Centro de Estudios en Economía y Negocios, CEEN, de la Universidad del Desarrollo, en conjunto con Mall Plaza, desde diciembre de 2001. Para descargar los informes y datos del CEEN: <http://ceen.udd.cl> y <https://repositorio.udd.cl/>

**GRÁFICO 2**  
**IPeCo y Crecimiento anual del consumo privado**



T.M. = Trimestre móvil  
 Fuente: CEEN UDD en base a encuestas en Mall Plaza y Banco Central

**La confianza se mantuvo extraordinariamente pesimista**

En julio la confianza de los consumidores registró una disminución marginal, con lo que se mantuvo en el nivel extraordinariamente pesimista.

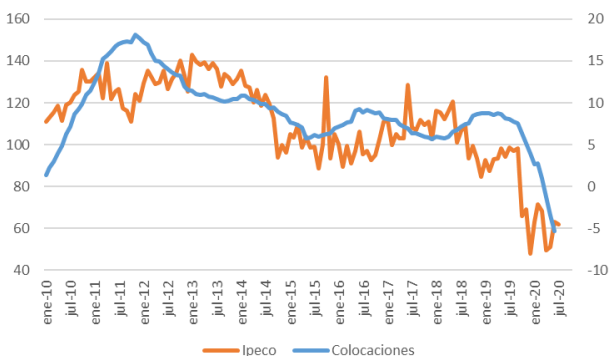
El promedio móvil trimestral del IPeCo, que muestra de mejor forma la tendencia a mediano plazo, aumentó marcadamente, aunque permaneció en el nivel extraordinariamente pesimista.

Las noticias económicas vigentes durante el mes fueron mayormente negativas para la confianza de los consumidores. El IMACEC de mayo disminuyó 15,3% en doce meses. El IPC de junio retrocedió un 0,1%, acumulando un crecimiento de 2,6% en doce meses, mientras que el Índice de Actividad del Comercio (IAC) aumentó un 6,0% en mayo, con lo que acumula una caída de 23,5% en doce meses.

Entre los factores que determinan los ingresos de los hogares, la tasa de desempleo aumentó a 11,2% en el trimestre terminado en mayo, mientras que el índice real de remuneraciones disminuyó en 0,1% en mayo, acumulando una caída de 0,1% en un año.

El consumo privado disminuyó un 2,2% entre el primer trimestre de 2019 y 2020 (Gráfico 2), mientras que las colocaciones de consumo disminuyeron en un 2,0% en junio, acumulando una caída de 5,4% en 12 meses (Gráfico 3).

**GRÁFICO 3**  
**IPeCo y Crecimiento anual de las colocaciones de consumo**



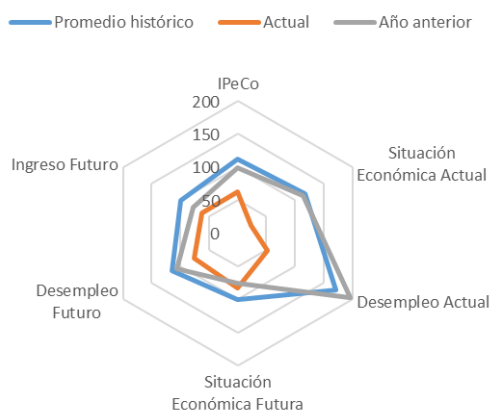
Fuente: CEEN UDD en base a encuestas en Mall Plaza y Banco Central

**CUADRO 2**  
Índice de Percepción del Consumidor y otros subíndices  
Base Dic2001 = 100

Mes	IPeCo	Índice Coyuntural	Índice Expectativas	Situación Económica Actual	Desempleo Actual	Situación Económica Futura	Desempleo Futuro	Ingreso Futuro
jul-19	98,5	138,8	84,0	113,3	195,7	76,2	106,4	77,5
ago-19	97,0	129,7	85,3	107,8	178,6	76,9	116,6	73,7
sept-19	98,1	145,0	81,2	117,8	205,5	82,0	103,6	66,2
oct-19	65,7	83,0	59,6	71,8	108,5	57,8	79,5	48,7
nov-19	69,2	90,3	61,6	75,0	124,6	53,8	83,8	55,2
dic-19	48,0	56,7	44,9	52,5	66,9	62,5	32,0	35,8
ene-20	63,0	80,2	56,9	61,6	121,2	56,9	74,9	45,4
feb-20	71,7	94,9	63,4	80,3	127,9	66,9	81,2	48,5
mar-20	68,2	107,3	54,2	112,5	99,4	48,2	76,5	45,8
abr-20	49,6	32,8	55,8	29,7	40,1	61,4	56,6	49,9
may-20	51,3	37,2	56,6	30,3	52,4	60,5	61,1	49,7
jun-20	63,0	30,1	75,2	22,2	47,3	80,6	77,6	68,2
jul-20	62,0	32,7	72,8	23,8	52,2	82,3	74,9	62,0
var. m/m	-1,0	2,7	-2,4	1,6	4,9	1,7	-2,8	-6,2
var. a/a	-36,5	-106,1	-11,3	-89,5	-143,5	6,1	-31,5	-15,5

Fuente: CEEN UDD en base a encuestas en Mall Plaza

**GRÁFICO 4**  
IPeCo y percepciones



Fuente: CEEN UDD en base a encuestas en Mall Plaza

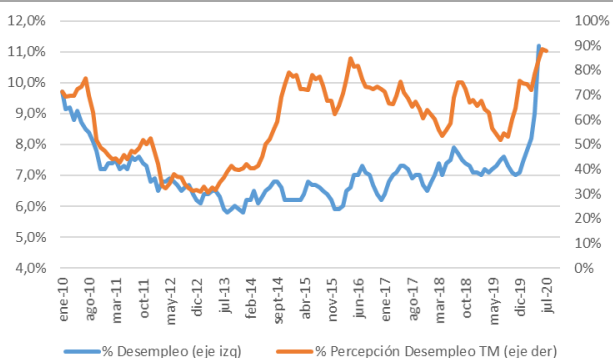
#### La confianza en la actualidad se mantuvo en nivel extraordinariamente pesimista

La **confianza en la actualidad** (índice coyuntural) aumentó marginalmente en mayo (2,7 puntos), manteniéndose extraordinariamente pesimista. Esto se debió a mejoras marginales tanto en la percepción de la situación económica actual, como en la percepción del desempleo actual.

La percepción de la **situación económica actual** aumentó en 1,6 puntos, manteniéndose extraordinariamente pesimista, debido a una disminución de las visiones pesimistas y optimistas, y un aumento de las visiones neutrales. Por otra parte, la percepción del **desempleo actual** avanzó 4,9 puntos, aunque se mantuvo en el nivel muy pesimista, debido a un retroceso de las visiones pesimistas y un avance de las visiones optimistas. En los últimos doce meses la confianza en la actualidad ha disminuido en 106,1 puntos, principalmente debido a la caída en la percepción de la situación económica actual (Cuadros 2 y 3, Gráfico 4).

Durante julio el pesimismo respecto al desempleo declarado por los consumidores disminuyó marginalmente respecto al mes anterior, en contraste con el aumento en la tasa de desempleo del INE durante el trimestre terminado en mayo (Gráfico 5).

**GRÁFICO 5**  
Desempleo y Percepción sobre desempleo actual



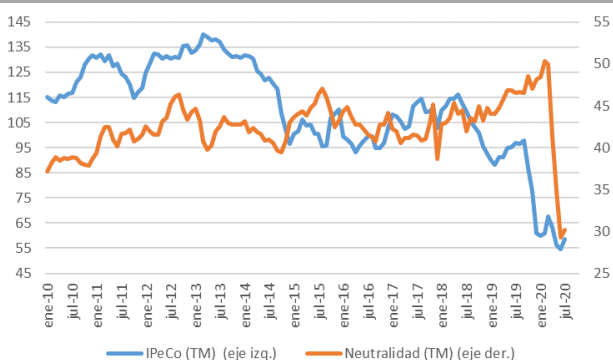
Fuente: CEEN UDD en base a encuestas en Mall Plaza

**CUADRO 3**  
Cambio en las visiones de los consumidores

	Pesimistas	Neutrales	Optimistas
Situación Económica Actual	0,52	-1,18	0,66
Desempleo Actual	-0,97	-0,13	1,09
Situación Económica Futura	-1,57	2,01	-0,44
Desempleo Futuro	1,92	-1,58	-0,33
Ingreso Futuro	6,14	-6,53	0,39

Fuente: CEEN UDD en base a encuestas en Mall Plaza

**GRÁFICO 6**  
Neutralidad y Percepción de los Consumidores



TM = trimestre móvil

Fuente: CEEN UDD en base a encuestas en Mall Plaza

## La confianza en el futuro se mantuvo muy pesimista

La **confianza en el futuro** (índice de expectativas) de los consumidores retrocedió marginalmente (2,4 puntos), manteniéndose en el nivel muy pesimista. Esto se debió a una caída gradual en la percepciones de los ingresos futuros, sumado a una marginal disminución en la percepción del desempleo futuro. En contraste, la percepción de la situación económica futura mejoró marginalmente.

La percepción de la **situación económica futura** aumentó 1,7 puntos, aunque se mantuvo en el nivel pesimista. Esto fue resultado de una disminución de las visiones pesimistas y un aumento de las visiones neutrales. La percepción del **desempleo futuro** retrocedió 2,8 puntos, pasando del nivel pesimista a muy pesimista, debido a un aumento de las visiones pesimistas y una disminución de las visiones neutrales. Finalmente, la percepción de los **ingresos futuros** disminuyó 6,2 puntos, manteniéndose extraordinariamente pesimista. Esto fue el resultado de un aumento de las visiones pesimistas y una disminución de las visiones neutrales (Cuadros 2 y 3, Gráfico 4).

En los últimos doce meses, la confianza en el futuro ha caído en 11,3 puntos, principalmente por el retroceso en la percepción del desempleo futuro (Gráfico 4).

## Las visiones de estabilidad de la confianza disminuyeron gradualmente

Durante julio, las visiones de estabilidad en las percepciones registraron una caída gradual, alcanzando un 30,4% del total de respuestas de la encuesta. Este resultado se explicó por una gradual disminución de las visiones neutrales del futuro, sumado a una caída marginal de las visiones neutrales de la actualidad. No obstante, la media móvil trimestral de las visiones de estabilidad aumentó de forma gradual, ubicándose en un 30,2% del total (Gráfico 6).

**CUADRO 4**  
**IPeCo por estrato socioeconómico**  
 Base dic2001 = 100

Mes \ IPeCo	ABC1	C2	C3	D	E
jul-19	117,5	83,0	100,9	93,6	163,2
ago-19	113,4	85,3	99,4	98,1	83,8
sept-19	116,0	83,3	98,4	100,0	95,3
oct-19	72,5	64,1	57,4	75,3	78,4
nov-19	66,1	73,0	64,5	67,6	118,5
dic-19	43,9	38,6	50,2	61,3	63,7
ene-20	67,2	62,0	56,2	67,0	88,0
feb-20	66,1	77,2	71,9	74,1	68,2
mar-20	66,6	69,3	70,3	72,4	81,8
abr-20	49,2	37,9	53,6	51,8	62,7
may-20	50,8	48,2	57,8	44,8	57,3
jun-20	49,2	68,1	72,2	65,2	57,1
jul-20	53,7	47,1	72,6	71,4	69,2
var. m/m	4,5	-21,0	0,4	6,3	12,0
var. a/a	-63,8	-35,9	-28,3	-22,2	-94,0

Fuente: CEEN UDD en base a encuestas en Mall Plaza

### Los estratos socioeconómicos registraron variaciones mayormente positivas

En los estratos socioeconómicos se observaron mayormente positivos. La confianza aumentó en el estrato **ABC1**, aunque se mantuvo extraordinariamente pesimista. En el C2 disminuyó, manteniéndose extraordinariamente pesimista. En el **C3** aumentó, pero se mantuvo muy pesimista. En el estrato **D** avanzó de muy pesimista a pesimista. En el estrato **E** aumentó de pesimista a moderadamente pesimista.<sup>2</sup>

### En las regiones se registraron resultados mixtos

A nivel regional, los cambios en la confianza fueron mixtos. En la **Región Metropolitana** aumentó de extraordinariamente pesimista a muy pesimista, mientras que en la **Región del Bío-Bío** retrocedió de muy pesimista a extraordinariamente pesimista (Cuadro 5).

**CUADRO 5**  
**IPeCo por región**  
 Base dic2001 = 100

Mes	Bío Bío	RM
jul-19	140,5	94,0
ago-19	138,2	92,1
sept-19	139,0	95,4
oct-19	88,4	66,9
nov-19	67,3	81,4
dic-19	66,4	45,6
ene-20	81,3	64,4
feb-20	70,0	83,3
mar-20	70,8	79,4
abr-20	58,4	54,3
may-20	58,5	56,9
jun-20	80,8	58,9
jul-20	68,1	67,3
var. m/m	-12,7	8,4
var. a/a	-72,4	-26,7

Fuente: CEEN UDD en base a encuestas en Mall Plaza

**Cristián Echeverría V., Director CEEN**  
 (+562) 2327.9792 | cecheverria@udd.cl  
**Guillermo Acuña S., Investigador**  
 guacunas@udd.cl  
<http://ceen.udd.cl>

<sup>2</sup> Los niveles históricos de las percepciones de los consumidores son específicos al promedio y desviación estándar de cada región y estrato socioeconómico, por lo que el nivel de neutralidad para un grupo no se puede comparar con el de otro.

