

INDICE DE PERCEPCIÓN DEL CONSUMIDOR



ÍNDICE DE PERCEPCIÓN DEL CONSUMIDOR¹

La confianza de los consumidores se mantuvo extraordinariamente pesimista

CUADRO 1 Índice de Percepción de Consumidores Base dic-2001 = 100			
Mes	IPeCo	Índice Coyuntural	Índice Expectativas
jun-19	94,0	134,5	79,5
jul-19	98,5	138,8	84,0
ago-19	97,0	129,7	85,3
sept-19	98,1	145,0	81,2
oct-19	65,7	83,0	59,6
nov-19	69,2	90,3	61,6
dic-19	48,0	56,7	44,9
ene-20	63,0	80,2	56,9
feb-20	71,7	94,9	63,4
mar-20	68,2	107,3	54,2
abr-20	49,6	32,8	55,8
may-20	51,3	37,2	56,6
jun-20	63,0	30,1	75,2
var. m/m	11,7	-7,1	18,6
var. a/a	-31,0	-104,5	-4,4

Fuente: CEEN UDD en base a encuestas en Mall Plaza

En junio la confianza de los consumidores aumentó marcadamente (11,7 puntos), aunque se mantuvo en el nivel extraordinariamente pesimista. En los últimos doce meses ha disminuido en 31,0 puntos. Desde una perspectiva histórica, el actual nivel de confianza se ubica entre los cuatro valores más bajos registrados en la historia del indicador.

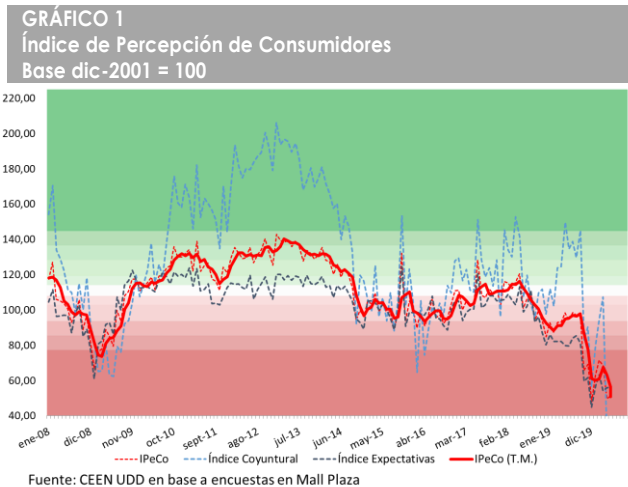
La tendencia de mediano plazo, medida a través del promedio móvil trimestral, disminuyó gradualmente, manteniéndose en el nivel extraordinariamente pesimista.

La confianza en la actualidad (índice coyuntural) disminuyó marginalmente (7,1 puntos), con lo que se mantuvo en el nivel extraordinariamente pesimista. Por su parte, la confianza en el futuro (índice de expectativas) registró un marcado aumento (18,6 puntos), pasando del nivel extraordinariamente pesimista al muy pesimista.

Las visiones de estabilidad de la confianza aumentaron marcadamente, debido a un marcado avance en las visiones neutrales de la actualidad, sumado a un aumento gradual en las visiones neutrales del futuro.

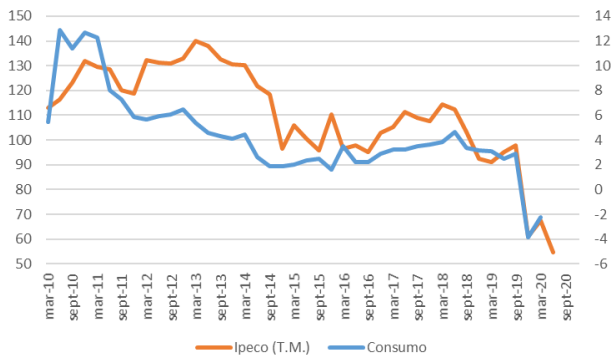
En los estratos socioeconómicos se observaron resultados mixtos. La confianza disminuyó en el estrato ABC1, manteniéndose extraordinariamente pesimista. En el C2 aumentó, aunque se mantuvo extraordinariamente pesimista. En los estratos C3 y D avanzó de extraordinariamente pesimista a muy pesimista. En el estrato E disminuyó, aunque se mantuvo en el nivel pesimista.

A nivel regional, los cambios en la confianza fueron positivos. En la Región Metropolitana aumentó, aunque se mantuvo extraordinariamente pesimista, mientras que en la Región del Bío-Bío avanzó de extraordinariamente pesimista a muy pesimista.



¹ El IPECO es elaborado por el Centro de Estudios en Economía y Negocios, CEEN, de la Universidad del Desarrollo, en conjunto con Mall Plaza, desde diciembre de 2001. Para descargar los informes y datos del CEEN: <http://ceen.udd.cl> y <https://repositorio.udd.cl/>

GRÁFICO 2
IPeCo y Crecimiento anual del consumo privado



T.M. = Trimestre móvil
 Fuente: CEEN UDD en base a encuestas en Mall Plaza y Banco Central

La confianza se mantuvo extraordinariamente pesimista

En junio la confianza de los consumidores registró un marcado aumento, aunque se mantuvo en el nivel extraordinariamente pesimista.

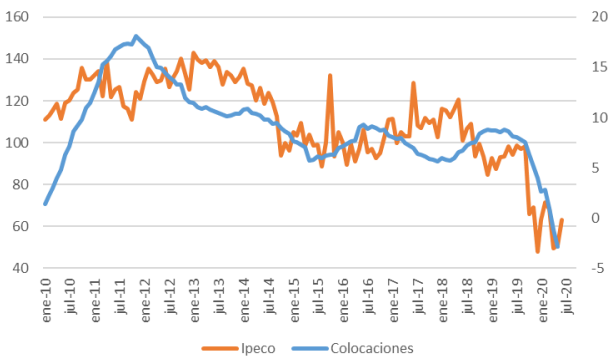
El promedio móvil trimestral del IPeCo, que muestra de mejor forma la tendencia a mediano plazo, retrocedió gradualmente, con lo que se mantuvo en el nivel extraordinariamente pesimista.

Las noticias económicas vigentes durante el mes fueron mayormente negativas para la confianza de los consumidores. El IMACEC de abril disminuyó 14,1% en doce meses. El IPC de mayo retrocedió un 0,1%, acumulando un crecimiento de 2,8% en doce meses, mientras que el Índice de Actividad del Comercio (IAC) aumentó un 6,0% en mayo, con lo que acumula una caída de 23,5% en doce meses.

Entre los factores que determinan los ingresos de los hogares, la tasa de desempleo aumentó a 11,2% en el trimestre terminado en mayo, mientras que el índice real de remuneraciones disminuyó en 1,3% en abril, acumulando una caída de 0,8% en un año.

El consumo privado disminuyó un 2,2% entre el primer trimestre de 2019 y 2020 (Gráfico 2), mientras que las colocaciones de consumo disminuyeron en un 1,4% en mayo, acumulando una caída de 2,9% en 12 meses (Gráfico 3).

GRÁFICO 3
IPeCo y Crecimiento anual de las colocaciones de consumo



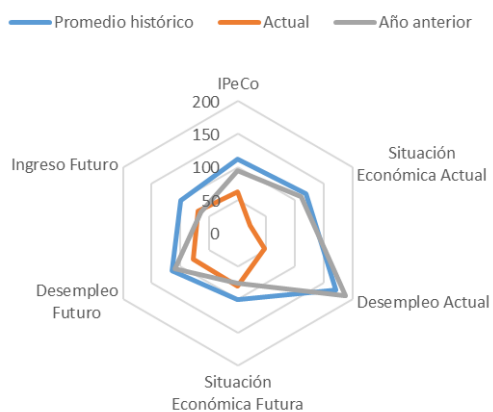
Fuente: CEEN UDD en base a encuestas en Mall Plaza y Banco Central

CUADRO 2
Índice de Percepción del Consumidor y otros subíndices
Base Dic2001 = 100

Mes	IPeCo	Índice Coyuntural	Índice Expectativas	Situación Económica Actual	Desempleo Actual	Situación Económica Futura	Desempleo Futuro	Ingreso Futuro
jun-19	94,0	134,5	79,5	110,5	188,1	75,4	109,1	64,7
jul-19	98,5	138,8	84,0	113,3	195,7	76,2	106,4	77,5
ago-19	97,0	129,7	85,3	107,8	178,6	76,9	116,6	73,7
sept-19	98,1	145,0	81,2	117,8	205,5	82,0	103,6	66,2
oct-19	65,7	83,0	59,6	71,8	108,5	57,8	79,5	48,7
nov-19	69,2	90,3	61,6	75,0	124,6	53,8	83,8	55,2
dic-19	48,0	56,7	44,9	52,5	66,9	62,5	32,0	35,8
ene-20	63,0	80,2	56,9	61,6	121,2	56,9	74,9	45,4
feb-20	71,7	94,9	63,4	80,3	127,9	66,9	81,2	48,5
mar-20	68,2	107,3	54,2	112,5	99,4	48,2	76,5	45,8
abr-20	49,6	32,8	55,8	29,7	40,1	61,4	56,6	49,9
may-20	51,3	37,2	56,6	30,3	52,4	60,5	61,1	49,7
jun-20	63,0	30,1	75,2	22,2	47,3	80,6	77,6	68,2
var. m/m	11,7	-7,1	18,6	-8,2	-5,2	20,0	16,6	18,5
var. a/a	-31,0	-104,5	-4,4	-88,3	-140,9	5,2	-31,4	3,5

Fuente: CEEN UDD en base a encuestas en Mall Plaza

GRÁFICO 4
IPeCo y percepciones



Fuente: CEEN UDD en base a encuestas en Mall Plaza

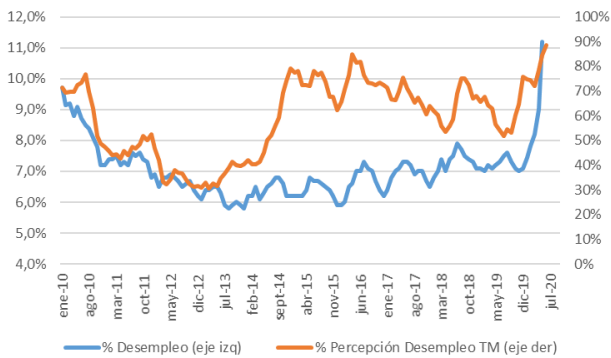
La confianza en la actualidad se mantuvo en nivel extraordinariamente pesimista

La **confianza en la actualidad** (índice coyuntural) disminuyó marginalmente en mayo (7,1 puntos), manteniéndose extraordinariamente pesimista. Esto se debió a una disminución gradual en la percepción de la situación económica actual, a la que se suma una caída marginal en la percepción del desempleo actual.

La percepción de la **situación económica actual** disminuyó en 8,2 puntos, manteniéndose extraordinariamente pesimista, debido a una disminución de las visiones pesimistas y optimistas, y un aumento de las visiones neutrales. Por otra parte, la percepción del **desempleo actual** retrocedió 5,2 puntos, aunque se mantuvo muy pesimista, debido a un retroceso de las visiones pesimistas y optimistas, y un avance de las visiones neutrales. En los últimos doce meses la confianza en la actualidad ha disminuido en 104,5 puntos, principalmente debido a la caída en la percepción de la situación económica actual (Cuadros 2 y 3, Gráfico 4).

Durante junio el pesimismo respecto al desempleo declarado por los consumidores aumentó respecto al mes anterior, en correspondencia con el aumento en la tasa de desempleo del INE durante el trimestre terminado en mayo (Gráfico 5).

GRÁFICO 5
Desempleo y Percepción sobre desempleo actual



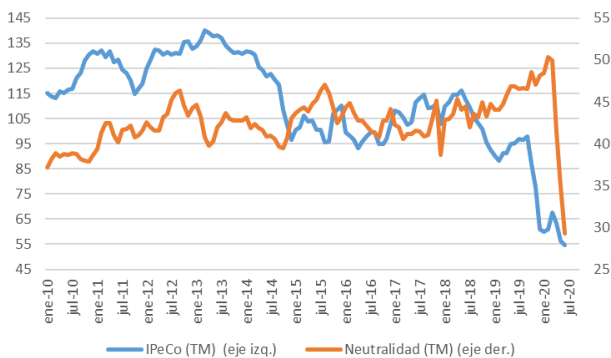
Fuente: CEEN UDD en base a encuestas en Mall Plaza

CUADRO 3
Cambio en las visiones de los consumidores

	Pesimistas	Neutrales	Optimistas
Situación Económica Actual	-5,98	10,08	-4,10
Desempleo Actual	-1,02	2,47	-1,45
Situación Económica Futura	-6,86	-5,64	12,50
Desempleo Futuro	-10,20	6,64	3,55
Ingreso Futuro	-11,10	4,65	6,45

Fuente: CEEN UDD en base a encuestas en Mall Plaza

GRÁFICO 6
Neutralidad y Percepción de los Consumidores



TM = trimestre móvil

Fuente: CEEN UDD en base a encuestas en Mall Plaza

La confianza en el futuro avanzó a muy pesimista

La **confianza en el futuro** (índice de expectativas) de los consumidores aumentó marcadamente (18,6 puntos), pasando del nivel extraordinariamente pesimista al muy pesimista. Esto se debió a un agudo avance en la percepción de la situación económica futura, junto con marcadas mejoras en las percepciones del desempleo futuro e ingresos futuros.

La percepción de la **situación económica futura** aumentó 20,0 puntos, pasando del nivel extraordinariamente pesimista al pesimista. Esto fue resultado de una disminución de las visiones pesimistas y neutrales, y un aumento de las visiones optimistas. La percepción del **desempleo futuro** aumentó en 16,6 puntos, de extraordinariamente pesimista a pesimista, debido a una disminución de las visiones pesimistas y un aumento de las visiones neutrales y optimistas. Finalmente, la percepción de los **ingresos futuros** avanzó 18,5 puntos, aunque se mantuvo extraordinariamente pesimista. Esto fue el resultado de una disminución de las visiones pesimistas y un aumento de las visiones neutrales y optimistas (Cuadros 2 y 3, Gráfico 4).

En los últimos doce meses, la confianza en el futuro ha caído en 4,4 puntos, principalmente por el retroceso en la percepción del desempleo futuro (Gráfico 4).

Las visiones de estabilidad de la confianza aumentaron marcadamente

Durante junio, las visiones de estabilidad en las percepciones registraron un marcado aumento, alcanzando un 31,9% del total de respuestas de la encuesta. Este resultado se explicó por un marcado avance en las visiones neutrales de la actualidad, al que se suma un aumento gradual en las visiones neutrales del futuro. No obstante, la media móvil trimestral de las visiones de estabilidad disminuyó agudamente, ubicándose en un 29,3% del total (Gráfico 6).

CUADRO 4
IPeCo por estrato socioeconómico
 Base dic2001 = 100

Mes \ IPeCo	ABC1	C2	C3	D	E
jun-19	118,7	88,3	82,1	102,6	103,5
jul-19	117,5	83,0	100,9	93,6	163,2
ago-19	113,4	85,3	99,4	98,1	83,8
sept-19	116,0	83,3	98,4	100,0	95,3
oct-19	72,5	64,1	57,4	75,3	78,4
nov-19	66,1	73,0	64,5	67,6	118,5
dic-19	43,9	38,6	50,2	61,3	63,7
ene-20	67,2	62,0	56,2	67,0	88,0
feb-20	66,1	77,2	71,9	74,1	68,2
mar-20	66,6	69,3	70,3	72,4	81,8
abr-20	49,2	37,9	53,6	51,8	62,7
may-20	50,8	48,2	57,8	44,8	57,3
jun-20	49,2	68,1	72,2	65,2	57,1
var. m/m	-1,6	19,8	14,4	20,4	-0,2
var. a/a	-69,4	-20,2	-9,9	-37,4	-46,4

Fuente: CEEN UDD en base a encuestas en Mall Plaza

Los estratos socioeconómicos registraron variaciones mixtas

En los estratos socioeconómicos se observaron resultados mixtos. La confianza disminuyó en el estrato **ABC1**, manteniéndose extraordinariamente pesimista. En el **C2** aumentó, aunque se mantuvo extraordinariamente pesimista. En los estratos **C3** y **D** avanzó de extraordinariamente pesimista a muy pesimista. En el estrato **E** disminuyó, aunque se mantuvo en el nivel pesimista.²

En las regiones se registraron resultados positivos

A nivel regional, los cambios en la confianza fueron positivos. En la **Región Metropolitana** aumentó, aunque se mantuvo extraordinariamente pesimista, mientras que en la **Región del Bío-Bío** avanzó de extraordinariamente pesimista a muy pesimista (Cuadro 5).

CUADRO 5
IPeCo por región
 Base dic2001 = 100

Mes	Bío Bío	RM
jun-19	139,6	87,1
jul-19	140,5	94,0
ago-19	138,2	92,1
sept-19	139,0	95,4
oct-19	88,4	66,9
nov-19	67,3	81,4
dic-19	66,4	45,6
ene-20	81,3	64,4
feb-20	70,0	83,3
mar-20	70,8	79,4
abr-20	58,4	54,3
may-20	58,5	56,9
jun-20	80,8	58,9
var. m/m	22,4	2,0
var. a/a	-58,8	-28,3

Fuente: CEEN UDD en base a encuestas en Mall Plaza

Cristián Echeverría V., Director CEEN
 (+562) 2327.9792 | cecheverria@udd.cl
Guillermo Acuña S., Investigador
 guacunas@udd.cl
<http://ceen.udd.cl>

² Los niveles históricos de las percepciones de los consumidores son específicos al promedio y desviación estándar de cada región y estrato socioeconómico, por lo que el nivel de neutralidad para un grupo no se puede comparar con el de otro.

