

INDICE DE PERCEPCIÓN DEL CONSUMIDOR



ÍNDICE DE PERCEPCIÓN DEL CONSUMIDOR¹

La confianza de los consumidores disminuyó marcadamente.

CUADRO 1 Índice de Percepción de Consumidores Base dic-2001 = 100			
Mes	IPeCo	Índice Coyuntural	Índice Expectativas
abr-19	93,3	124,6	82,1
may-19	98,3	149,7	79,9
jun-19	94,0	134,5	79,5
jul-19	98,5	138,8	84,0
ago-19	97,0	129,7	85,3
sept-19	98,1	145,0	81,2
oct-19	65,7	83,0	59,6
nov-19	69,2	90,3	61,6
dic-19	48,0	56,7	44,9
ene-20	63,0	80,2	56,9
feb-20	71,7	94,9	63,4
mar-20	68,2	107,3	54,2
abr-20	49,6	32,8	55,8
var. m/m	-18,6	-74,5	1,7
var. a/a	-43,7	-91,8	-26,3

Fuente: CEEN UDD en base a encuestas en Mall Plaza

En abril la confianza de los consumidores retrocedió marcadamente (18,6 puntos), manteniéndose en el nivel extraordinariamente pesimista. En los últimos doce meses ha disminuido en 43,7 puntos.

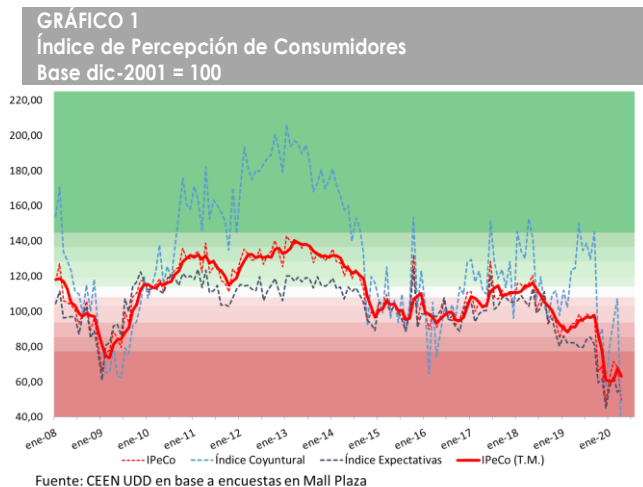
La tendencia de mediano plazo, medida a través del promedio móvil trimestral, disminuyó marcadamente, manteniéndose en el nivel extraordinariamente pesimista.

La confianza en la actualidad (índice coyuntural) disminuyó de forma aguda (74,5 puntos), pasando del nivel moderadamente pesimista al extraordinariamente pesimista. Por su parte, la confianza en el futuro (índice de expectativas) aumentó marginalmente (1,7 puntos), aunque se mantuvo en el nivel extraordinariamente pesimista.

Las visiones de estabilidad de la confianza retrocedieron de forma aguda, debido a disminuciones de similar magnitud tanto en las visiones neutrales de la actualidad como en las visiones neutrales del futuro.

En los estratos socioeconómicos se observaron resultados negativos. En el estrato ABC1 disminuyó, manteniéndose extraordinariamente pesimista. En los estratos C2 y C3 retrocedió, manteniéndose extraordinariamente pesimista. En el D disminuyó de muy pesimista a extraordinariamente pesimista. En el estrato E retrocedió de levemente pesimista a moderadamente pesimista.

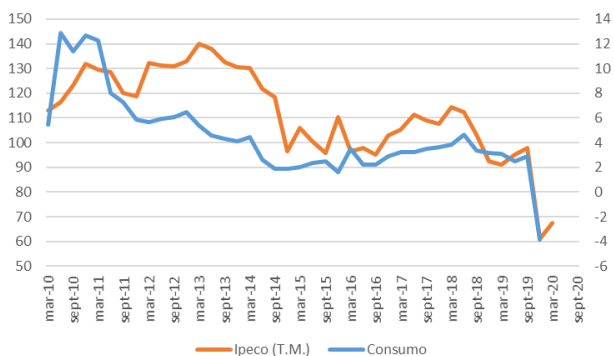
A nivel regional, los cambios en la confianza fueron negativos. En la Región Metropolitana disminuyó, pasando de pesimista a extraordinariamente pesimista, mientras que en la Región del Bío-Bío disminuyó, manteniéndose extraordinariamente pesimista.



La confianza se mantuvo extraordinariamente

¹ El IPECO es elaborado por el Centro de Estudios en Economía y Negocios, CEEN, de la Universidad del Desarrollo, en conjunto con Mall Plaza, desde diciembre de 2001. Para descargar los informes y datos del CEEN: <http://ceen.udd.cl> y <https://repositorio.udd.cl/>

GRÁFICO 2
IpeCo y Crecimiento anual del consumo privado



T.M. = Trimestre móvil
Fuente: CEEN UDD en base a encuestas en Mall Plaza y Banco Central

pesimista

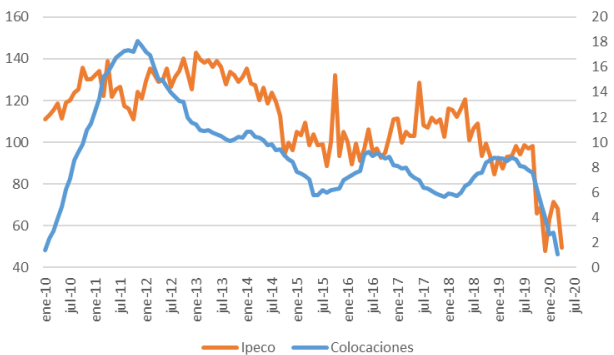
En abril la confianza de los consumidores disminuyó marcadamente, manteniéndose en el nivel extraordinariamente pesimista.

El promedio móvil trimestral del IpeCo, que muestra de mejor forma la tendencia a mediano plazo, también retrocedió marcadamente, manteniéndose en el nivel extraordinariamente pesimista.

Las noticias económicas vigentes durante el mes fueron mixtas para la confianza de los consumidores. El crecimiento del IMACEC de febrero fue de 2,7% en doce meses. El IPC de marzo aumentó un 0,3%, acumulando un crecimiento de 3,7% en doce meses, mientras que el Índice de Actividad del Comercio (IAC) aumentó un 0,7% en marzo, con lo que acumula una caída de 9,0% en doce meses.

Entre los factores que determinan los ingresos de los hogares, la tasa de desempleo aumentó a 8,2% en el trimestre terminado en marzo, mientras que el índice real de remuneraciones disminuyó un 0,5% en febrero, acumulando un crecimiento de 0,6% en un año.

GRÁFICO 3
IpeCo y Crecimiento anual de las colocaciones de consumo



Fuente: CEEN UDD en base a encuestas en Mall Plaza y Banco Central

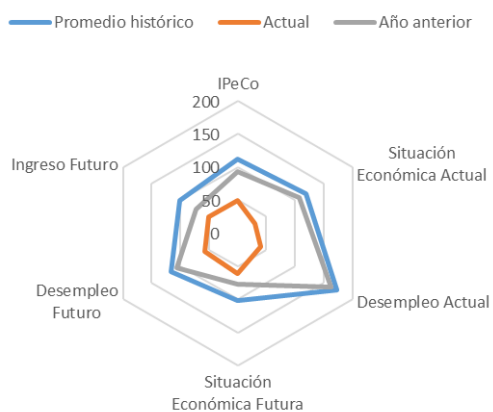
El consumo privado disminuyó un 3,8% entre el cuarto trimestre de 2018 y 2019 (Gráfico 2), mientras que las colocaciones de consumo disminuyeron en un 1,0% en marzo, acumulando un crecimiento de 1,1% en 12 meses (Gráfico 3).

CUADRO 2
Índice de Percepción del Consumidor y otros subíndices
Base Dic2001 = 100

Mes	IPeCo	Índice Coyuntural	Índice Expectativas	Situación Económica Actual	Desempleo Actual	Situación Económica Futura	Desempleo Futuro	Ingreso Futuro
abr-19	93,3	124,6	82,1	107,5	163,4	77,4	105,4	71,9
may-19	98,3	149,7	79,9	119,8	215,8	79,3	98,9	68,2
jun-19	94,0	134,5	79,5	110,5	188,1	75,4	109,1	64,7
jul-19	98,5	138,8	84,0	113,3	195,7	76,2	106,4	77,5
ago-19	97,0	129,7	85,3	107,8	178,6	76,9	116,6	73,7
sept-19	98,1	145,0	81,2	117,8	205,5	82,0	103,6	66,2
oct-19	65,7	83,0	59,6	71,8	108,5	57,8	79,5	48,7
nov-19	69,2	90,3	61,6	75,0	124,6	53,8	83,8	55,2
dic-19	48,0	56,7	44,9	52,5	66,9	62,5	32,0	35,8
ene-20	63,0	80,2	56,9	61,6	121,2	56,9	74,9	45,4
feb-20	71,7	94,9	63,4	80,3	127,9	66,9	81,2	48,5
mar-20	68,2	107,3	54,2	112,5	99,4	48,2	76,5	45,8
abr-20	49,6	32,8	55,8	29,7	40,1	61,4	56,6	49,9
var. m/m	-18,6	-74,5	1,7	-82,8	-59,3	13,2	-19,9	4,1
var. a/a	-43,7	-91,8	-26,3	-77,8	-123,3	-15,9	-48,9	-22,0

Fuente: CEEN UDD en base a encuestas en Mall Plaza

GRÁFICO 4
IPeCo y percepciones



Fuente: CEEN UDD en base a encuestas en Mall Plaza

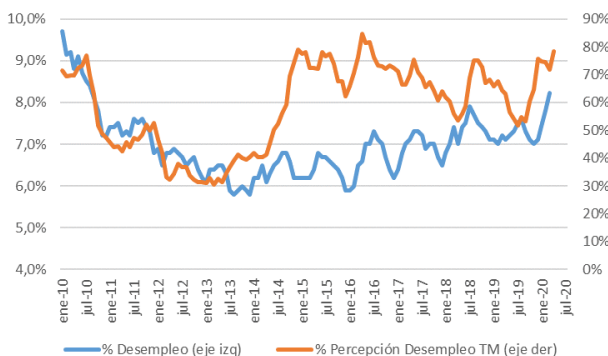
La confianza en la actualidad retrocedió al nivel extraordinariamente pesimista

La **confianza en la actualidad** (índice coyuntural) disminuyó agudamente en abril (74,5 puntos), pasando del nivel moderadamente pesimista al extraordinariamente pesimista. Esto se debió a una aguda caída en la percepción de la situación económica actual, sumada a una marcada disminución en la percepción del desempleo actual.

La percepción de la **situación económica actual** disminuyó en 82,8 puntos, pasando del nivel levemente pesimista al extraordinariamente pesimista, debido a un aumento de las visiones pesimistas y una disminución de las visiones neutrales y optimistas. Por otra parte, la percepción del **desempleo actual** disminuyó en 59,3 puntos, pasando del nivel pesimista al muy pesimista, debido a un aumento de las visiones pesimistas y una disminución de las visiones neutrales. En los últimos doce meses la confianza en la actualidad ha disminuido en 91,8 puntos, principalmente debido a la caída en la percepción de la situación económica actual (Cuadros 2 y 3, Gráfico 4).

Durante abril el pesimismo respecto al desempleo declarado por los consumidores aumentó respecto al mes anterior, en correspondencia con el aumento en la tasa de desempleo del INE durante el trimestre terminado en marzo (Gráfico 5).

GRÁFICO 5
Desempleo y Percepción sobre desempleo actual



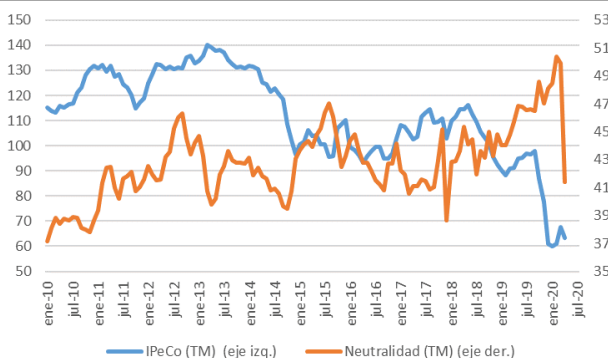
Fuente: CEEN UDD en base a encuestas en Mall Plaza

CUADRO 3
Cambio en las visiones de los consumidores

	Pesimistas	Neutrales	Optimistas
Situación Económica Actual	37,18	-21,14	-16,04
Desempleo Actual	52,49	-50,95	-1,54
Situación Económica Futura	-5,62	-0,92	6,53
Desempleo Futuro	23,48	-25,69	2,21
Ingreso Futuro	1,19	-4,87	3,68

Fuente: CEEN UDD en base a encuestas en Mall Plaza

GRÁFICO 6
Neutralidad y Percepción de los Consumidores



TM = trimestre móvil

Fuente: CEEN UDD en base a encuestas en Mall Plaza

La confianza en el futuro se mantuvo extraordinariamente pesimista

La **confianza en el futuro** (índice de expectativas) de los consumidores aumentó marginalmente (1,7 puntos), aunque se mantuvo en el nivel extraordinariamente pesimista. Esto se debió a un marcado aumento en la percepción de la situación económica futura, sumado a un incremento gradual en la percepción de los ingresos futuros. No obstante, estos avances fueron compensados parcialmente por una marcada caída en la percepción del desempleo futuro.

La percepción de la **situación económica futura** avanzó 13,2 puntos, manteniéndose en el nivel extraordinariamente pesimista. Esto fue resultado de una disminución de las visiones pesimistas y un aumento de las visiones optimistas. La percepción del **desempleo futuro** retrocedió 19,9 puntos, pasando del nivel muy pesimista al extraordinariamente pesimista, debido a un aumento de las visiones pesimistas y una disminución de las visiones neutrales. Finalmente, la percepción de los **ingresos futuros** aumentó en 4,1 puntos, manteniéndose en el nivel extraordinariamente pesimista. Esto fue el resultado de una disminución de las visiones neutrales y un aumento de las visiones optimistas (Cuadros 2 y 3, Gráfico 4).

En los últimos doce meses, la confianza en el futuro ha caído en 26,3 puntos, principalmente por el retroceso en la percepción del desempleo futuro (Gráfico 4).

Las visiones de estabilidad de la confianza retrocedieron de forma aguda

Durante abril, las visiones de estabilidad en las percepciones disminuyeron de forma aguda, alcanzando un 27,9% del total de respuestas de la encuesta. Este resultado se explicó por agudas caídas tanto en las visiones neutrales de la actualidad como en las visiones neutrales del futuro. Con esto, la media móvil trimestral de las visiones de estabilidad disminuyó agudamente, ubicándose en un 41,4% del total (Gráfico 6).

Los estratos socioeconómicos registraron resultados negativos

CUADRO 4
IPeCo por estrato socioeconómico
 Base dic2001 = 100

Mes \ IPeCo	ABC1	C2	C3	D	E
abr-19	115,7	79,1	90,4	92,9	89,6
may-19	120,2	76,6	95,7	102,9	100,6
jun-19	118,7	88,3	82,1	102,6	103,5
jul-19	117,5	83,0	100,9	93,6	163,2
ago-19	113,4	85,3	99,4	98,1	83,8
sept-19	116,0	83,3	98,4	100,0	95,3
oct-19	72,5	64,1	57,4	75,3	78,4
nov-19	66,1	73,0	64,5	67,6	118,5
dic-19	43,9	38,6	50,2	61,3	63,7
ene-20	67,2	62,0	56,2	67,0	88,0
feb-20	66,1	77,2	71,9	74,1	68,2
mar-20	66,6	69,3	70,3	72,4	81,8
abr-20	49,2	37,9	53,6	51,8	62,7
var. m/m	-17,4	-31,3	-16,7	-20,6	-19,1
var. a/a	-66,5	-41,1	-36,8	-41,1	-26,9

Fuente: CEEN UDD en base a encuestas en Mall Plaza

En los estratos socioeconómicos se observaron resultados negativos. En el estrato **ABC1** disminuyó, manteniéndose extraordinariamente pesimista. En los estratos **C2** y **C3** retrocedió, manteniéndose extraordinariamente pesimista. En el **D** disminuyó de muy pesimista a extraordinariamente pesimista. En el estrato **E** retrocedió de levemente pesimista a moderadamente pesimista.²

En las regiones se registraron variaciones negativas

A nivel regional, los cambios en la confianza fueron negativos. En la **Región Metropolitana** disminuyó, pasando de pesimista a extraordinariamente pesimista, mientras que en la **Región del Bío-Bío** disminuyó, manteniéndose extraordinariamente pesimista (Cuadro 5).

CUADRO 5
IPeCo por región
 Base dic2001 = 100

Mes	Bío Bío	RM
abr-19	128,9	89,7
may-19	136,9	95,0
jun-19	139,6	87,1
jul-19	140,5	94,0
ago-19	138,2	92,1
sept-19	139,0	95,4
oct-19	88,4	66,9
nov-19	67,3	81,4
dic-19	66,4	45,6
ene-20	81,3	64,4
feb-20	70,0	83,3
mar-20	70,8	79,4
abr-20	58,4	54,3
var. m/m	-12,3	-25,1
var. a/a	-70,5	-35,5

Fuente: CEEN UDD en base a encuestas en Mall Plaza

Cristián Echeverría V., Director CEEN
 (+562) 2327.9792 | cecheverria@udd.cl
Guillermo Acuña S., Investigador
 guacunas@udd.cl
<http://ceen.udd.cl>

² Los niveles históricos de las percepciones de los consumidores son específicos al promedio y desviación estándar de cada región y estrato socioeconómico, por lo que el nivel de neutralidad para un grupo no se puede comparar con el de otro.

