

## IPC POR GRUPOS DE INGRESO



# IPC POR GRUPOS DE INGRESO

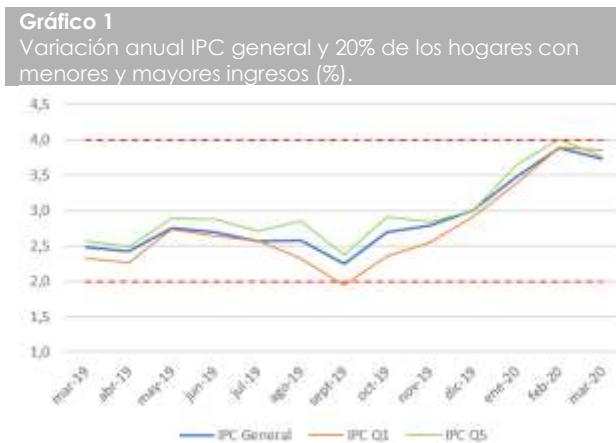
Abril 2020

La inflación de marzo fue levemente mayor para los hogares de menores ingresos.

	Índice	Var. m/m	Var a/a
General	105,1	0,3	3,7
Q1	105,1	0,4	3,9
Q2	104,8	0,4	3,7
Q3	104,8	0,4	3,6
Q4	104,8	0,4	3,6
Q5	105,0	0,3	3,8

El Q1 corresponde al 20% de hogares de más bajos ingresos, mientras que el Q5 corresponde al 20% de hogares con más altos ingresos.  
Fuente: elaboración propia en base a datos del INE.

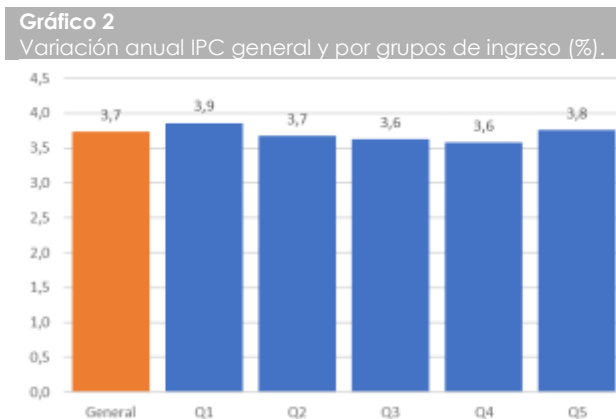
En marzo el 20% de hogares de más bajos ingresos registró una inflación relevante mayor a la del 20% de hogares de más altos ingresos. El 20% de hogares de menores ingresos tuvo una inflación relevante de 0,4% en el mes, con lo que acumulan una inflación anual de 3,9%. Los hogares del segundo quintil registraron una inflación de 0,4% en el mes, acumulando un 3,7% en doce meses. Los hogares del tercer y cuarto quintil tuvieron una inflación mensual relevante de 0,4%, alcanzando un 3,6% anual. Por último, el 20% de hogares de más altos ingresos tuvo una inflación relevante de 0,3%, con lo que suman un 3,8% en doce meses.



El Q1 corresponde al 20% de hogares de más bajos ingresos, mientras que el Q5 corresponde al 20% de hogares con más altos ingresos.  
Fuente: elaboración propia en base a datos del INE.

Los precios de los bienes y servicios más importantes para el 20% de hogares de menores ingresos presentaron las siguientes variaciones: Alimentos y Bebidas No Alcohólicas, 0,8%; Vivienda y Servicios Básicos, 0,2%; y Transporte, -0,9%.

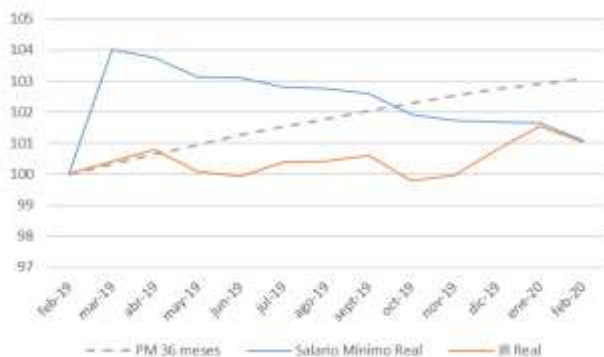
Los precios de bienes y servicios más importantes para el 20% de hogares de mayores ingresos presentaron las siguientes variaciones: Transporte, -0,9%; Vivienda y Servicios Básicos, 0,2%; Alimentos y Bebidas No Alcohólicas, 0,8%; y Equipamiento y Mantenimiento del Hogar, 0,4%.



El Q1 corresponde al 20% de hogares de más bajos ingresos, mientras que el Q5 corresponde al 20% de hogares con más altos ingresos.  
Fuente: elaboración propia en base a datos del INE.

**Gráfico 3**

Crecimiento del salario promedio real, salario mínimo real y del promedio móvil de 36 meses del salario mínimo real



Fuente: elaboración propia en base a datos del INE.

### El aumento del salario mínimo real es mayor al de las remuneraciones reales promedio

Durante los últimos 12 meses, las remuneraciones reales promedio en la economía han aumentado en un 1,0%, mientras que el salario mínimo real, ajustado por la inflación relevante para los hogares del 20% de menores ingresos, ha crecido en un 1,1% en el mismo periodo. El promedio móvil de los últimos 36 meses del salario mínimo real, que refleja mejor su tendencia de mediano plazo, ha aumentado en 3,1% en el último año (Gráfico 3).

### La inflación de marzo fue igual a la esperada por el mercado

En marzo, el Índice de Precios del Consumidor (IPC) presentó una variación de 0,3%, igual a la esperada por el mercado, según la Encuesta de Operadores Financieros del Banco Central. De esta manera el IPC acumula un alza de 3,7% en doce meses, ubicándose dentro del rango meta del Banco Central. Entre las principales alzas destacaron Educación (3,5%); Alimentos y Bebidas No Alcohólicas (0,8%); y Salud (0,6%); mientras que entre las principales disminuciones de precios destacaron Transporte (-0,9%); Recreación y Cultura (-1,3%); y Bebidas Alcohólicas y Tabaco (-0,3%).

**Cuadro 2**  
Índices y variaciones a nivel general y por quintiles

Fecha	Índice General	Var m/m	Var a/a	Índice Q1	Var m/m	Var a/a	Índice Q2	Var m/m	Var a/a
mar-19	101,3	0,5	2,5	101,2	0,5	2,3	101,1	0,4	2,2
abr-19	101,5	0,3	2,4	101,4	0,3	2,3	101,4	0,3	2,2
may-19	102,2	0,6	2,8	102,0	0,6	2,7	101,9	0,5	2,6
jun-19	102,2	0,0	2,7	102,1	0,0	2,6	101,9	0,0	2,5
jul-19	102,4	0,2	2,6	102,3	0,3	2,6	102,2	0,3	2,4
ago-19	102,6	0,2	2,6	102,4	0,1	2,3	102,3	0,1	2,2
sept-19	102,6	0,0	2,2	102,6	0,2	2,0	102,5	0,2	1,9
oct-19	103,5	0,8	2,7	103,3	0,7	2,4	103,1	0,6	2,3
nov-19	103,6	0,1	2,8	103,4	0,2	2,5	103,3	0,2	2,5
dic-19	103,7	0,1	3,0	103,5	0,0	2,9	103,3	0,1	2,8
ene-20	104,2	0,6	3,5	104,0	0,5	3,4	103,9	0,5	3,3
feb-20	104,7	0,4	3,9	104,6	0,6	3,9	104,5	0,6	3,7
mar-20	105,1	0,3	3,7	105,1	0,4	3,9	104,8	0,4	3,7

Fecha	Índice Q3	Var m/m	Var a/a	Índice Q4	Var m/m	Var a/a	Índice Q5	Var m/m	Var a/a
mar-19	101,2	0,4	2,3	101,2	0,5	2,3	101,2	0,5	2,6
abr-19	101,4	0,3	2,3	101,5	0,3	2,3	101,4	0,2	2,5
may-19	101,9	0,5	2,6	102,0	0,6	2,6	102,2	0,8	2,9
jun-19	102,0	0,0	2,5	102,1	0,0	2,5	102,3	0,1	2,9
jul-19	102,2	0,2	2,4	102,3	0,2	2,4	102,5	0,2	2,7
ago-19	102,3	0,1	2,3	102,4	0,1	2,3	102,7	0,3	2,9
sept-19	102,4	0,1	1,9	102,4	0,0	2,0	102,5	-0,2	2,4
oct-19	103,1	0,7	2,4	103,2	0,7	2,4	103,6	1,0	2,9
nov-19	103,2	0,1	2,5	103,2	0,1	2,5	103,5	0,0	2,8
dic-19	103,3	0,1	2,8	103,4	0,2	2,8	103,7	0,2	3,0
ene-20	103,8	0,5	3,2	103,9	0,5	3,2	104,4	0,7	3,6
feb-20	104,4	0,6	3,7	104,4	0,5	3,7	104,7	0,3	4,0
mar-20	104,8	0,4	3,6	104,8	0,4	3,6	105,0	0,3	3,8

**Cristián Echeverría V., Director CEEN**  
(02) 327.9792 | [cecheverria@udd.cl](mailto:cecheverria@udd.cl)  
**Guillermo Acuña S., Investigador**  
[guacunas@udd.cl](mailto:guacunas@udd.cl)  
<http://ceen.udd.cl/>

