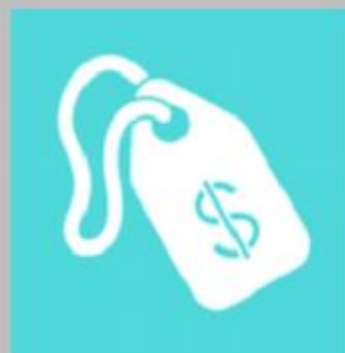


INDICE DE PERCEPCIÓN DEL CONSUMIDOR



ÍNDICE DE PERCEPCIÓN DEL CONSUMIDOR¹

La confianza de los consumidores se mantuvo en mínimos históricos.

CUADRO 1 Índice de Percepción de Consumidores Base dic-2001 = 100			
Mes	IPeCo	Índice Coyuntural	Índice Expectativas
ene-19	92,8	111,9	86,1
feb-19	87,3	102,1	82,2
mar-19	93,0	123,8	82,1
abr-19	93,3	124,6	82,1
may-19	98,3	149,7	79,9
jun-19	94,0	134,5	79,5
jul-19	98,5	138,8	84,0
ago-19	97,0	129,7	85,3
sept-19	98,1	145,0	81,2
oct-19	65,7	83,0	59,6
nov-19	69,2	90,3	61,6
dic-19	48,0	56,7	44,9
ene-20	63,0	80,2	56,9
var. m/m	15,1	23,6	12,0
var. a/a	-29,8	-31,7	-29,2

Fuente: CEEN UDD en base a encuestas en Mall Plaza

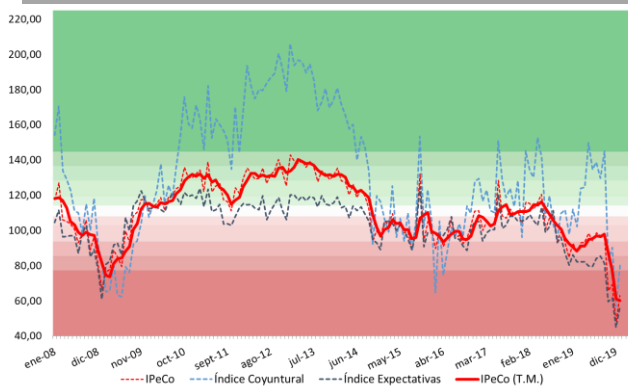
En enero la confianza de los consumidores avanzó marcadamente (15,1 puntos), sin embargo, se mantuvo en el nivel extraordinariamente pesimista. En los últimos doce meses ha disminuido en 29,8 puntos.

La tendencia de mediano plazo, medida a través del promedio móvil trimestral, disminuyó marginalmente, manteniéndose en el nivel extraordinariamente pesimista.

La confianza en la actualidad (índice coyuntural) aumentó marcadamente (23,6 puntos), pasando del nivel extraordinariamente pesimista al muy pesimista. Por su parte, la confianza en el futuro (índice de expectativas) también avanzó de forma marcada (12,0 puntos), aunque se mantuvo en el nivel extraordinariamente pesimista.

Las visiones de estabilidad de la confianza aumentaron marcadamente, debido a un agudo avance en las visiones neutrales de la actualidad, que fue compensado por una caída marginal en las visiones neutrales del futuro.

GRÁFICO 1
Índice de Percepción de Consumidores
Base dic-2001 = 100



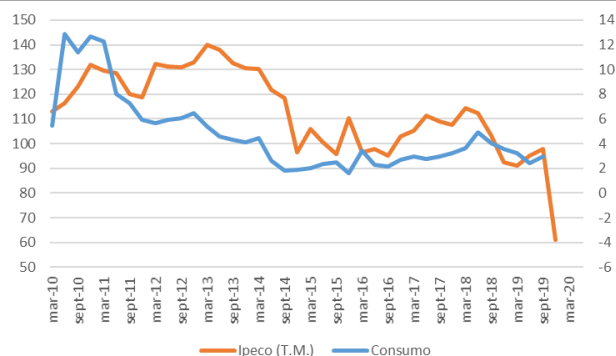
Fuente: CEEN UDD en base a encuestas en Mall Plaza

En los estratos socioeconómicos se observaron resultados positivos. En los estratos ABC1, C2 y C3 la confianza aumentó, aunque se mantuvo en el nivel extraordinariamente pesimista. En el D avanzó de extraordinariamente pesimista a muy pesimista. En el estrato E aumentó de moderadamente pesimista a levemente pesimista.

A nivel regional, los cambios en la confianza fueron positivos. En la Región Metropolitana aumentó, aunque se mantuvo extraordinariamente pesimista, mientras que en la Región del Bío-Bío avanzó de extraordinariamente pesimista a muy pesimista.

¹ El IPECO es elaborado por el Centro de Estudios en Economía y Negocios, CEEN, de la Universidad del Desarrollo, en conjunto con Mall Plaza, desde diciembre de 2001. Para ver otros informes del CEEN: <http://ceen.udd.cl>

GRÁFICO 2
IpeCo y Crecimiento anual del consumo privado



T.M. = Trimestre móvil

Fuente: CEEN UDD en base a encuestas en Mall Plaza y Banco Central

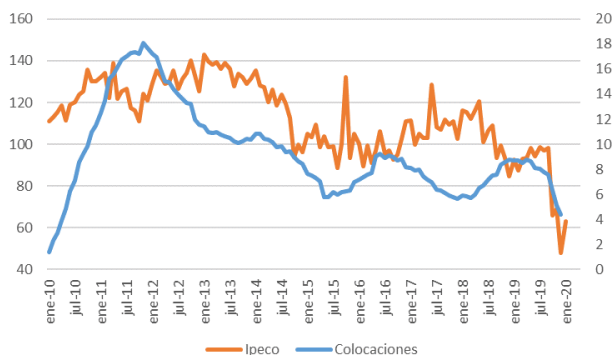
La confianza se mantuvo extraordinariamente pesimista

En enero la confianza de los consumidores aumentó marcadamente, aunque se mantuvo en el nivel extraordinariamente pesimista.

El promedio móvil trimestral del IpeCo, que muestra de mejor forma la tendencia a mediano plazo, disminuyó marginalmente, manteniéndose en el nivel extraordinariamente pesimista.

Las noticias económicas vigentes durante el mes fueron mayormente negativas para la confianza de los consumidores. El crecimiento del IMACEC de noviembre fue de -3,3% en doce meses, mientras que el IPC de diciembre aumentó un 0,1%, cerrando el 2019 con un crecimiento de 3,0% en el año. Por otro lado, el Índice de Actividad del Comercio (IAC) aumentó un 26,3% en diciembre, con lo que acumula un aumento de 0,6% en doce meses.

GRÁFICO 3
IpeCo y Crecimiento anual de las colocaciones de consumo



Fuente: CEEN UDD en base a encuestas en Mall Plaza y Banco Central

Entre los factores que determinan los ingresos de los hogares, la tasa de desempleo aumentó a 7,0% en el trimestre terminado en diciembre, mientras que el índice real de remuneraciones aumentó un 0,1% mensual en noviembre, acumulando un crecimiento de 1,2% en un año.

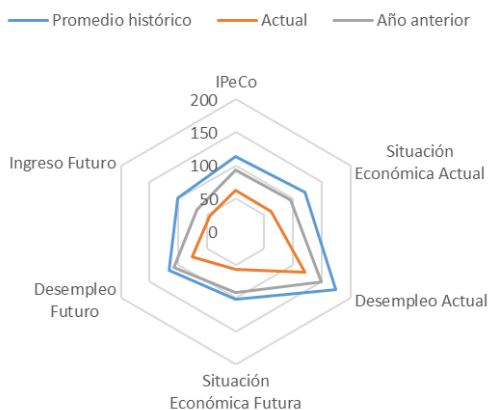
El consumo privado ha crecido un 3,0% entre el tercer trimestre de 2018 y 2019 (Gráfico 2), mientras que las colocaciones de consumo retrocedieron en un 0,2% en diciembre, acumulando un crecimiento de 4,4% en 12 meses (Gráfico 3).

CUADRO 2
Índice de Percepción del Consumidor y otros subíndices
Base Dic2001 = 100

Mes	IPeCo	Índice Coyuntural	Índice Expectativas	Situación Económica Actual	Desempleo Actual	Situación Económica Futura	Desempleo Futuro	Ingreso Futuro
ene-19	92,8	111,9	86,1	94,9	150,1	91,2	108,3	66,9
feb-19	87,3	102,1	82,2	88,3	133,5	83,3	95,9	72,2
mar-19	93,0	123,8	82,1	107,5	160,9	86,1	105,5	63,1
abr-19	93,3	124,6	82,1	107,5	163,4	77,4	105,4	71,9
may-19	98,3	149,7	79,9	119,8	215,8	79,3	98,9	68,2
jun-19	94,0	134,5	79,5	110,5	188,1	75,4	109,1	64,7
jul-19	98,5	138,8	84,0	113,3	195,7	76,2	106,4	77,5
ago-19	97,0	129,7	85,3	107,8	178,6	76,9	116,6	73,7
sept-19	98,1	145,0	81,2	117,8	205,5	82,0	103,6	66,2
oct-19	65,7	83,0	59,6	71,8	108,5	57,8	79,5	48,7
nov-19	69,2	90,3	61,6	75,0	124,6	53,8	83,8	55,2
dic-19	48,0	56,7	44,9	52,5	66,9	62,5	32,0	35,8
ene-20	63,0	80,2	56,9	61,6	121,2	56,9	74,9	45,4
var. m/m	15,1	23,6	12,0	9,1	54,3	-5,6	42,9	9,6
var. a/a	-29,8	-31,7	-29,2	-33,4	-29,0	-34,2	-33,4	-21,5

Fuente: CEEN UDD en base a encuestas en Mall Plaza

GRÁFICO 4
IPeCo y percepciones



Fuente: CEEN UDD en base a encuestas en Mall Plaza

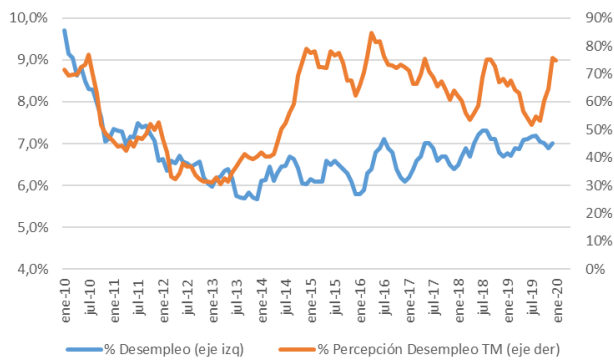
La confianza en la actualidad avanzó al nivel muy pesimista

La **confianza en la actualidad** (índice coyuntural) aumentó marcadamente en enero (23,6 puntos), pasando del nivel extraordinariamente pesimista al muy pesimista. Esto se debió a una marcada mejora en la percepción del desempleo actual, sumada a un incremento gradual en la percepción de la situación económica actual.

La percepción de la **situación económica actual** aumentó en 9,1 puntos, aunque se mantuvo extraordinariamente pesimista, debido a una disminución de las visiones pesimistas y un aumento de las visiones neutrales. Por otra parte, la percepción del **desempleo actual** avanzó 54,3 puntos, pasando del nivel muy pesimista al moderadamente pesimista, debido a una disminución de las visiones pesimistas y un aumento de las visiones neutrales y optimistas. En los últimos doce meses la confianza en la actualidad ha disminuido en 31,7 puntos, principalmente debido a la caída en la percepción de la situación económica actual (Cuadros 2 y 3, Gráfico 4).

Durante enero disminuyó el pesimismo respecto al desempleo declarado por los consumidores, en contraste con el aumento en la tasa de desempleo del INE durante el trimestre terminado en noviembre (Gráfico 5).

GRÁFICO 5
Desempleo y Percepción sobre desempleo actual



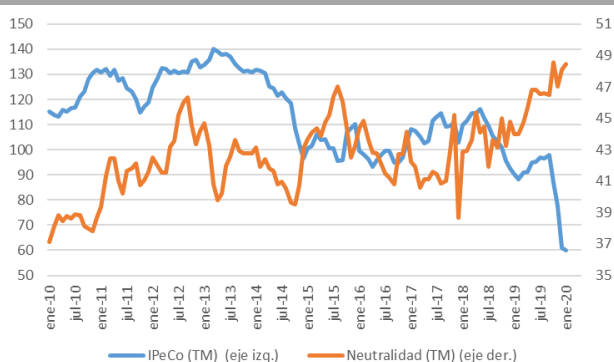
Fuente: CEEN UDD en base a encuestas en Mall Plaza

CUADRO 3
Cambio en las visiones de los consumidores

	Pesimistas	Neutrales	Optimistas
Situación Económica Actual	-6,46	5,77	0,69
Desempleo Actual	-17,17	12,80	4,37
Situación Económica Futura	3,17	-2,19	-0,97
Desempleo Futuro	-10,84	1,77	9,07
Ingreso Futuro	-2,80	-0,83	3,63

Fuente: CEEN UDD en base a encuestas en Mall Plaza

GRÁFICO 6
Neutralidad y Percepción de los Consumidores



TM = trimestre móvil

Fuente: CEEN UDD en base a encuestas en Mall Plaza

La confianza en el futuro se mantuvo extraordinariamente pesimista

La **confianza en el futuro** (índice de expectativas) de los consumidores aumentó marcadamente (12,0 puntos), aunque se mantuvo en el nivel extraordinariamente pesimista. Esto se debió a un agudo aumento en la percepción del desempleo futuro, sumado a un marcado incremento en la percepción de los ingresos futuros, que fueron compensados parcialmente por un retroceso gradual en la percepción de la situación económica actual.

La percepción de la **situación económica futura** disminuyó en 5,6 puntos, manteniéndose en el nivel extraordinariamente pesimista. Esto fue resultado de un aumento de las visiones pesimistas y una disminución de las visiones neutrales. La percepción del **desempleo futuro** avanzó 42,9 puntos, pasando del nivel extraordinariamente pesimista al muy pesimista, debido a una disminución de las visiones pesimistas y un incremento de las visiones optimistas. Finalmente, la percepción de los **ingresos futuros** aumentó en 9,6 puntos, manteniéndose en el nivel extraordinariamente pesimista. Esto fue el resultado de una disminución de las visiones pesimistas y un aumento de las visiones optimistas (Cuadros 2 y 3, Gráfico 4).

En los últimos doce meses, la confianza en el futuro ha caído en 29,2 puntos, principalmente por el retroceso en la percepción de la situación económica futura (Gráfico 4).

Las visiones de estabilidad de la confianza aumentaron marcadamente

Durante enero, las visiones de estabilidad en las percepciones avanzaron de forma marcada, alcanzando un 53,5% del total de respuestas de la encuesta. Este resultado se explicó por un agudo incremento de las visiones neutrales de la actualidad, que fue compensado en parte por una caída marginal en las visiones neutrales del futuro. Por otra parte, la media móvil trimestral de las visiones de estabilidad aumentó marginalmente, ubicándose en un 48,4% del total (Gráfico 6).

CUADRO 4

IPeCo por estrato socioeconómico
Base dic2001 = 100

Mes \ IPeCo	ABC1	C2	C3	D	E
ene-19	109,1	72,4	99,6	93,8	72,4
feb-19	95,0	77,9	92,7	82,8	73,3
mar-19	113,4	72,5	103,0	91,5	96,4
abr-19	115,7	79,1	90,4	92,9	89,6
may-19	120,2	76,6	95,7	102,9	100,6
jun-19	118,7	88,3	82,1	102,6	103,5
jul-19	117,5	83,0	100,9	93,6	163,2
ago-19	113,4	85,3	99,4	98,1	83,8
sept-19	116,0	83,3	98,4	100,0	95,3
oct-19	72,5	64,1	57,4	75,3	78,4
nov-19	66,1	73,0	64,5	67,6	118,5
dic-19	43,9	38,6	50,2	61,3	63,7
ene-20	67,2	62,0	56,2	67,0	88,0
var. m/m	23,2	23,3	6,0	5,7	24,3
var. a/a	-42,0	-10,4	-43,5	-26,8	15,6

Fuente: CEEN UDD en base a encuestas en Mall Plaza

Los estratos socioeconómicos registraron resultados positivos

En los estratos socioeconómicos se observaron resultados positivos. En los estratos **ABC1**, **C2** y **C3** la confianza aumentó, aunque se mantuvo en el nivel extraordinariamente pesimista. En el **D** avanzó de extraordinariamente pesimista a muy pesimista. En el estrato **E** aumentó de moderadamente pesimista a levemente pesimista.²

En las regiones se registraron variaciones positivas

A nivel regional, los cambios en la confianza fueron positivos. En la **Región Metropolitana** aumentó, aunque se mantuvo extraordinariamente pesimista, mientras que en la **Región del Bío-Bío** avanzó de extraordinariamente pesimista a muy pesimista (Cuadro 5).

CUADRO 5

IPeCo por región
Base dic2001 = 100

Mes	Bío Bío	RM
ene-19	116,7	93,9
feb-19	107,3	89,2
mar-19	121,1	92,4
abr-19	128,9	89,7
may-19	136,9	95,0
jun-19	139,6	87,1
jul-19	140,5	94,0
ago-19	138,2	92,1
sept-19	139,0	95,4
oct-19	88,4	66,9
nov-19	67,3	81,4
dic-19	66,4	45,6

Cristián Echeverría V., Director CEEN
(+562) 2327.9792 | cecheverria@udd.cl
Guillermo Acuña S., Investigador
guacunas@udd.cl
<http://ceen.udd.cl>