

## IPC POR GRUPOS DE INGRESO



# IPC POR GRUPOS DE INGRESO

Mayo 2018

**La inflación de mayo fue mayor para los hogares del 20% de más altos ingresos.**

	Índice	Var. m/m	Var a/a
General	118,0	0,3	2,0
Q1	121,8	0,1	2,6
Q2	120,6	0,1	2,4
Q3	118,4	0,2	2,3
Q4	116,3	0,2	2,2
Q5	114,6	0,4	1,7

El Q1 corresponde al 20% de hogares de más bajos ingresos, mientras que el Q5 corresponde al 20% de hogares con más altos ingresos.

Fuente: elaboración propia en base a datos del INE.

**Gráfico 1**

Variación anual IPC general y 20% de los hogares con menores y mayores ingresos (%).

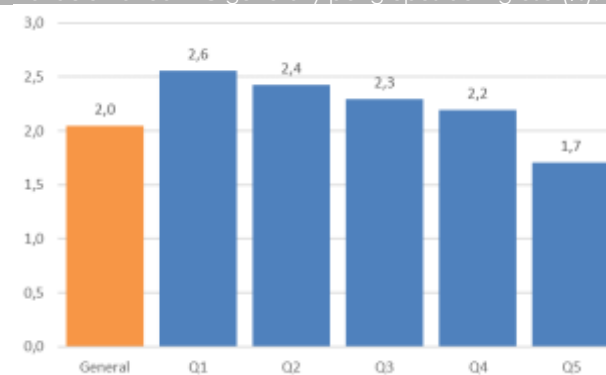


El Q1 corresponde al 20% de hogares de más bajos ingresos, mientras que el Q5 corresponde al 20% de hogares con más altos ingresos.

Fuente: elaboración propia en base a datos del INE.

**Gráfico 2**

Variación anual IPC general y por grupos de ingreso (%).



El Q1 corresponde al 20% de hogares de más bajos ingresos, mientras que el Q5 corresponde al 20% de hogares con más altos ingresos.

Fuente: elaboración propia en base a datos del INE.

En mayo se redujo la brecha entre el nivel de precios relevante para los hogares del 20% de más bajos ingresos y el de los del 20% de más altos ingresos. Los hogares del 20% de menores ingresos tuvieron una inflación relevante de 0,1% en el mes, sumando 2,6% en doce meses. Los hogares del segundo quintil de ingreso tuvieron una inflación relevante de 0,1%, acumulando un 2,4% en un año. Los hogares del tercer y cuarto quintil tuvieron una inflación relevante de 0,2% en el mes, acumulando un 2,3% y 2,2% en doce meses, respectivamente. Por último, el 20% de hogares de más altos ingresos tuvo una inflación relevante de 0,4%, acumulando un 1,7% en doce meses.

Los precios de los bienes y servicios más importantes para los hogares del 20% de menores ingresos presentaron las siguientes variaciones: Alimentos y Bebidas no alcohólicas, -0,3%; Bebidas Alcohólicas y Tabaco, 0,6%; y Vivienda y Servicios Básicos, 0,2%.

Los precios de bienes y servicios más importantes para los hogares del 20% de mayores ingresos presentaron las siguientes variaciones: Equipamiento y Mantenimiento del Hogar, 0,4%; Transporte, 0,7%; Educación, 0,1%; Restaurantes y Hoteles, 0,0%; y Bienes y Servicios Diversos, 0,7%.

**Gráfico 3**

Crecimiento del salario promedio real, salario mínimo real y del promedio móvil de 36 meses del salario mínimo real



Fuente: elaboración propia en base a datos del INE.

### El crecimiento del salario mínimo real supera al de las remuneraciones reales promedio.

Durante los últimos 12 meses, las remuneraciones reales promedio en la economía han crecido aproximadamente un 1,4%, mientras que el salario mínimo real, ajustado por la inflación relevante para los hogares del 20% de menores ingresos, creció un 2,3% en el mismo periodo. El promedio móvil de los últimos 36 meses del salario mínimo real ha aumentado en 3,3% (Gráfico 3).

### La inflación de mayo estuvo por sobre las expectativas del mercado

En mayo, el Índice de Precios del Consumidor (IPC) presentó una variación de 0,3%, mayor a la esperada por el mercado (0,2%), según la Encuesta de Expectativas Económicas del Banco Central. De esta manera el IPC acumula un alza de 2,0% en doce meses, ubicándose dentro del rango meta del Banco Central. Entre las principales alzas destacaron Recreación y Cultura (2,0%), Transporte (0,7%) y Bienes y Servicios Diversos (0,7%), mientras que entre las principales disminuciones de precios destacaron Alimentos y Bebidas No Alcohólicas (-0,3%) y Vestuario y Calzado (-0,9%).

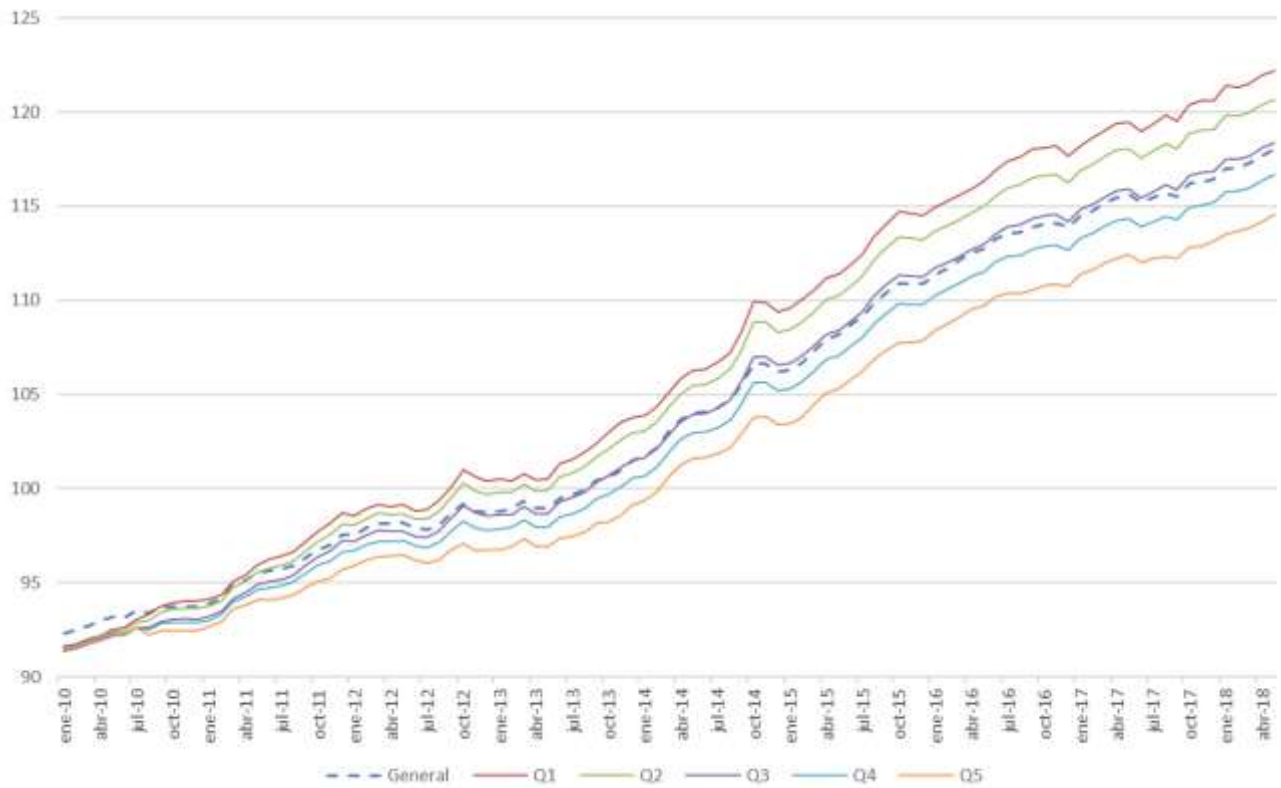
**Cuadro 2**

Índices y variaciones a nivel general y por quintiles

Fecha	Índice General	Var m/m	Var a/a	Índice Q1	Var m/m	Var a/a	Índice Q2	Var m/m	Var a/a
may-17	115,6	0,1	2,6	118,8	-0,2	2,3	117,7	-0,2	2,3
jun-17	115,2	-0,4	1,7	118,4	-0,3	1,5	117,4	-0,3	1,6
jul-17	115,5	0,2	1,7	118,8	0,4	1,4	117,8	0,4	1,5
ago-17	115,7	0,2	1,9	119,3	0,4	1,7	118,2	0,3	1,8
sept-17	115,5	-0,2	1,5	119,0	-0,3	1,0	117,9	-0,2	1,1
oct-17	116,2	0,6	1,9	119,8	0,7	1,7	118,7	0,6	1,7
nov-17	116,3	0,1	1,9	120,0	0,2	1,9	118,8	0,1	1,8
dic-17	116,5	0,1	2,3	120,2	0,2	2,5	119,0	0,2	2,4
ene-18	117,0	0,5	2,2	121,1	0,7	2,8	119,8	0,7	2,6
feb-18	117,0	0,0	2,0	121,0	-0,1	2,3	119,8	0,0	2,2
mar-18	117,3	0,2	1,8	121,3	0,2	2,2	120,0	0,2	2,1
abr-18	117,7	0,3	1,9	121,6	0,3	2,2	120,4	0,3	2,1
may-18	118,0	0,3	2,0	121,8	0,1	2,6	120,6	0,1	2,4

Fecha	Índice Q3	Var m/m	Var a/a	Índice Q4	Var m/m	Var a/a	Índice Q5	Var m/m	Var a/a
may-17	115,7	-0,1	2,4	113,9	0,0	2,4	112,7	0,4	2,7
jun-17	115,4	-0,3	1,7	113,5	-0,3	1,7	112,1	-0,5	1,7
jul-17	115,8	0,3	1,6	113,8	0,3	1,7	112,3	0,1	1,8
ago-17	116,1	0,3	1,8	114,1	0,2	1,9	112,4	0,1	1,9
sept-17	115,9	-0,2	1,3	114,0	-0,1	1,5	112,3	-0,1	1,6
oct-17	116,6	0,6	1,8	114,6	0,5	1,9	112,9	0,6	1,9
nov-17	116,7	0,1	1,9	114,6	0,0	1,9	113,1	0,1	1,9
dic-17	116,9	0,2	2,4	114,8	0,2	2,3	113,2	0,1	2,1
ene-18	117,6	0,6	2,4	115,4	0,5	2,3	113,5	0,3	1,9
feb-18	117,6	0,0	2,1	115,5	0,1	2,0	113,6	0,1	1,8
mar-18	117,8	0,2	2,0	115,7	0,2	1,9	113,8	0,2	1,6
abr-18	118,2	0,3	2,0	116,1	0,3	1,9	114,2	0,3	1,7
may-18	118,4	0,2	2,3	116,3	0,2	2,2	114,6	0,4	1,7

**Gráfico 4**  
Índice de Precios al Consumidor por grupos de ingreso



El Q1 corresponde al 20% de hogares de más bajos ingresos, mientras que el Q5 corresponde al 20% de hogares con más altos ingresos.  
Fuente: elaboración propia en base a datos del INE.

**Cristián Echeverría V., Director CEEN**  
(02) 327.9792 | [cecheverria@udd.cl](mailto:cecheverria@udd.cl)  
**Guillermo Acuña S., Investigador**  
[guacunas@udd.cl](mailto:guacunas@udd.cl)  
<http://ceen.udd.cl/>

