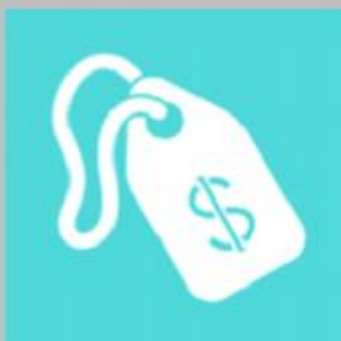


IPC POR GRUPOS DE INGRESO



IPC POR GRUPOS DE INGRESO

Marzo 2018

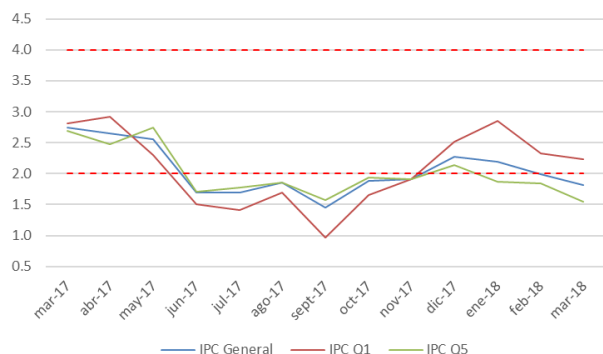
La inflación de marzo fue similar para todos los quintiles de ingreso.

	Índice	Var. m/m	Var a/a
General	117,3	0,2	1,8
Q1	121,3	0,2	2,2
Q2	120,0	0,2	2,1
Q3	117,8	0,2	2,0
Q4	115,7	0,2	1,9
Q5	113,8	0,2	1,6

El Q1 corresponde al 20% de hogares de más bajos ingresos, mientras que el Q5 corresponde al 20% de hogares con más altos ingresos.

Fuente: elaboración propia en base a datos del INE.

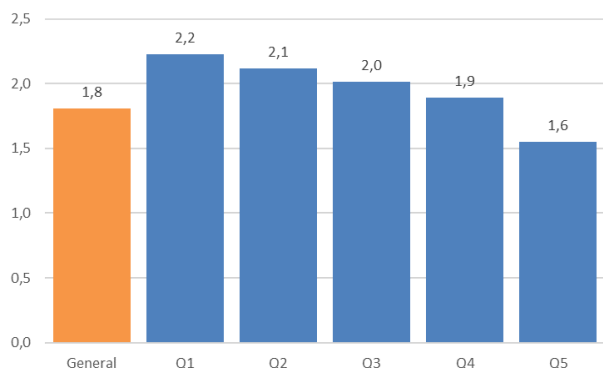
Gráfico 1
Variación anual IPC general y 20% de los hogares con menores y mayores ingresos (%).



El Q1 corresponde al 20% de hogares de más bajos ingresos, mientras que el Q5 corresponde al 20% de hogares con más altos ingresos.

Fuente: elaboración propia en base a datos del INE.

Gráfico 2
Variación anual IPC general y por grupos de ingreso (%).



El Q1 corresponde al 20% de hogares de más bajos ingresos, mientras que el Q5 corresponde al 20% de hogares con más altos ingresos.

Fuente: elaboración propia en base a datos del INE.

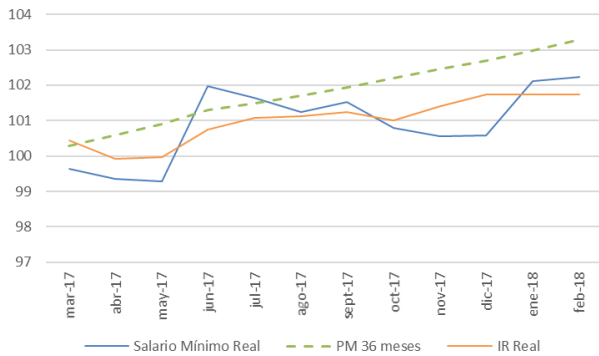
En marzo se mantuvo la brecha entre el nivel de precios relevante para los hogares del 20% de más bajos ingresos y el de los del 20% de más altos ingresos. Los hogares de todos los quintiles de ingreso experimentaron una inflación relevante similar, de 0,2% respecto del mes anterior. De esta manera, los hogares del 20% de menores ingresos acumulan una inflación de 2,2% en doce meses. Los hogares del segundo quintil alcanzaron una inflación de 2,1% en doce meses. Los hogares del tercer quintil de ingreso tuvieron una inflación relevante 2,0% en un año. Los hogares del cuarto quintil alcanzaron una inflación relevante de 1,9%, en doce meses. Por último, el 20% de hogares de más altos ingresos tuvo una inflación relevante de 1,6% en doce meses.

Los precios de los bienes y servicios más importantes para los hogares del 20% de menores ingresos presentaron las siguientes variaciones: Alimentos y Bebidas no alcohólicas, 0,2%; Bebidas Alcohólicas y Tabaco, 0,0%; y Vivienda y Servicios Básicos, 0,2%.

Los precios de bienes y servicios más importantes para los hogares del 20% de mayores ingresos presentaron las siguientes variaciones: Equipamiento y Mantenimiento del Hogar, -0,6%; Transporte, -1,6%; Educación, 3,8%; Restaurantes y Hoteles, 0,5%; y Bienes y Servicios Diversos, 0,3%.

Gráfico 3

Crecimiento del salario promedio real, salario mínimo real y del promedio móvil de 36 meses del salario mínimo real



Fuente: elaboración propia en base a datos del INE.

El crecimiento del salario mínimo real supera al de las remuneraciones reales promedio.

Durante los últimos 12 meses, las remuneraciones reales promedio en la economía han crecido aproximadamente un 1,7%, mientras que el salario mínimo real, ajustado por la inflación relevante para los hogares del 20% de menores ingresos, creció un 2,2% en el mismo periodo. El promedio móvil de los últimos 36 meses del salario mínimo real ha aumentado en 3,3% (Gráfico 3).

La inflación de marzo estuvo por debajo de las expectativas del mercado

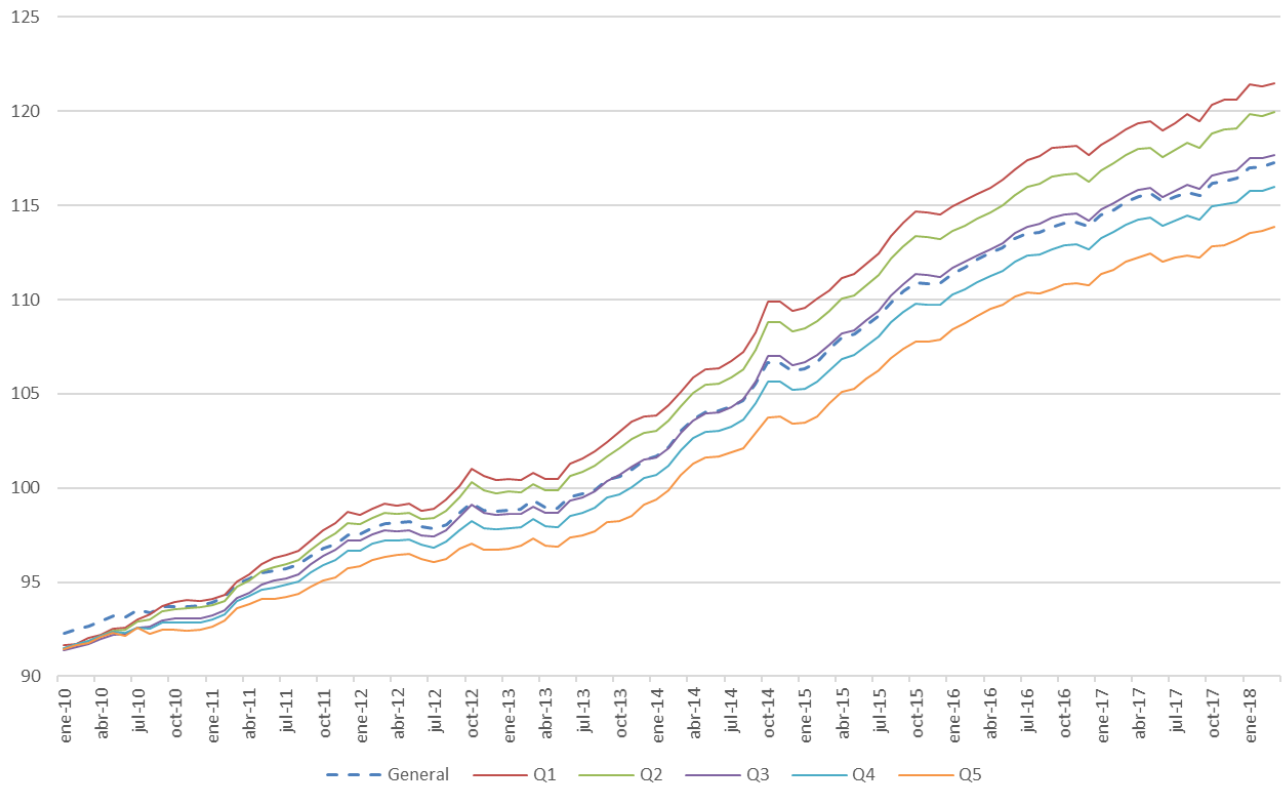
En marzo, el Índice de Precios del Consumidor (IPC) presentó una variación de 0,2%, menor a la esperada por el mercado (0,3%), según la Encuesta de Expectativas Económicas del Banco Central. De esta manera el IPC acumula un alza de 1,8% en doce meses, ubicándose por debajo del rango meta del Banco Central. Entre las principales alzas destacaron Educación (3,8%), Alimentos y Bebidas No Alcohólicas (0,2%) y Vivienda y Servicios Básicos (0,2%), mientras que entre las principales disminuciones de precios destacaron Transporte (-1,6%) y Equipamiento y Mantenimiento del Hogar (-0,6%)

Cuadro 2
Índices y variaciones a nivel general y por quintiles

Fecha	Índice General	Var m/m	Var a/a	Índice Q1	Var m/m	Var a/a	Índice Q2	Var m/m	Var a/a
mar-17	115,2	0,4	2,7	118,6	0,3	2,8	117,5	0,3	2,8
abr-17	115,5	0,2	2,7	119,0	0,3	2,9	117,9	0,3	2,9
may-17	115,6	0,1	2,6	118,8	-0,2	2,3	117,7	-0,2	2,3
jun-17	115,2	-0,4	1,7	118,4	-0,3	1,5	117,4	-0,3	1,6
jul-17	115,5	0,2	1,7	118,8	0,4	1,4	117,8	0,4	1,5
ago-17	115,7	0,2	1,9	119,3	0,4	1,7	118,2	0,3	1,8
sept-17	115,5	-0,2	1,5	119,0	-0,3	1,0	117,9	-0,2	1,1
oct-17	116,2	0,6	1,9	119,8	0,7	1,7	118,7	0,6	1,7
nov-17	116,3	0,1	1,9	120,0	0,2	1,9	118,8	0,1	1,8
dic-17	116,5	0,1	2,3	120,2	0,2	2,5	119,0	0,2	2,4
ene-18	117,0	0,5	2,2	121,1	0,7	2,8	119,8	0,7	2,6
feb-18	117,0	0,0	2,0	121,0	-0,1	2,3	119,8	0,0	2,2
mar-18	117,3	0,2	1,8	121,3	0,2	2,2	120,0	0,2	2,1

Fecha	Índice Q3	Var m/m	Var a/a	Índice Q4	Var m/m	Var a/a	Índice Q5	Var m/m	Var a/a
mar-17	115,5	0,2	2,8	113,6	0,3	2,8	112,1	0,5	2,7
abr-17	115,8	0,3	2,8	113,9	0,3	2,7	112,3	0,2	2,5
may-17	115,7	-0,1	2,4	113,9	0,0	2,4	112,7	0,4	2,7
jun-17	115,4	-0,3	1,7	113,5	-0,3	1,7	112,1	-0,5	1,7
jul-17	115,8	0,3	1,6	113,8	0,3	1,7	112,3	0,1	1,8
ago-17	116,1	0,3	1,8	114,1	0,2	1,9	112,4	0,1	1,9
sept-17	115,9	-0,2	1,3	114,0	-0,1	1,5	112,3	-0,1	1,6
oct-17	116,6	0,6	1,8	114,6	0,5	1,9	112,9	0,6	1,9
nov-17	116,7	0,1	1,9	114,6	0,0	1,9	113,1	0,1	1,9
dic-17	116,9	0,2	2,4	114,8	0,2	2,3	113,2	0,1	2,1
ene-18	117,6	0,6	2,4	115,4	0,5	2,3	113,5	0,3	1,9
feb-18	117,6	0,0	2,1	115,5	0,1	2,0	113,6	0,1	1,8
mar-18	117,8	0,2	2,0	115,7	0,2	1,9	113,8	0,2	1,6

Gráfico 4
Índice de Precios al Consumidor por grupos de ingreso



El Q1 corresponde al 20% de hogares de más bajos ingresos, mientras que el Q5 corresponde al 20% de hogares con más altos ingresos.
Fuente: elaboración propia en base a datos del INE.

Cristián Echeverría V., Director CEEN
(02) 327.9792 | cecheverria@udd.cl
Guillermo Acuña S., Investigador
guacunas@udd.cl
<http://ceen.udd.cl/>

CENTRO DE ESTUDIOS EN ECONOMÍA Y NEGOCIOS

Universidad del Desarrollo

ceen.udd.cl

ceen@udd.cl