

# INDICE DE PERCEPCIÓN DEL CONSUMIDOR



# ÍNDICE DE PERCEPCIÓN DEL CONSUMIDOR<sup>1</sup>

La confianza de los consumidores se mantuvo neutral.

CUADRO 1 Índice de Percepción de Consumidores Base dic-2001 = 100			
Mes	IPeCo	Índice Coyuntural	Índice Expectativas
feb-17	99,9	116,7	94,0
mar-17	105,0	122,9	98,7
abr-17	103,0	111,2	100,2
may-17	102,9	110,2	100,5
jun-17	128,5	151,0	120,6
jul-17	108,3	128,2	101,3
ago-17	106,9	118,8	102,8
sept-17	112,0	123,8	107,9
oct-17	109,2	113,6	107,9
nov-17	111,1	128,2	105,1
dic-17	102,8	96,2	105,5
ene-18	116,1	145,2	105,8
feb-18	115,5	134,0	109,0
var. m/m	-0,7	-11,2	3,1
var. a/a	15,6	17,2	15,0

Fuente: CEEN UDD en base a encuestas en Mall Plaza

En febrero la confianza de los consumidores disminuyó marginalmente (0,7 puntos), aunque se mantuvo en el nivel neutral. En los últimos doce meses ha aumentado 15,6 puntos.

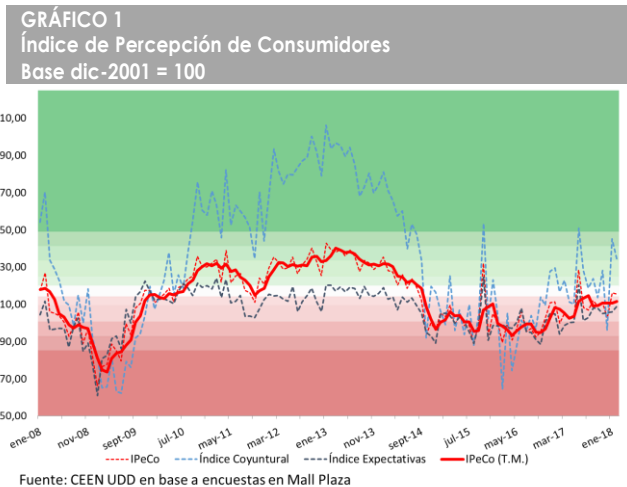
La tendencia de mediano plazo, medida a través del promedio móvil trimestral, aumentó de manera gradual, aunque se mantuvo en el nivel levemente pesimista.

La confianza en la actualidad (índice coyuntural) retrocedió gradualmente, pero se mantuvo levemente optimista, mientras que la confianza en el futuro (índice de expectativas) aumentó de forma gradual, manteniéndose en el nivel neutral.

Las visiones de estabilidad de la confianza aumentaron significativamente, debido a un marcado avance de las visiones neutrales del futuro, mientras que las visiones neutrales de la actualidad prácticamente no variaron.

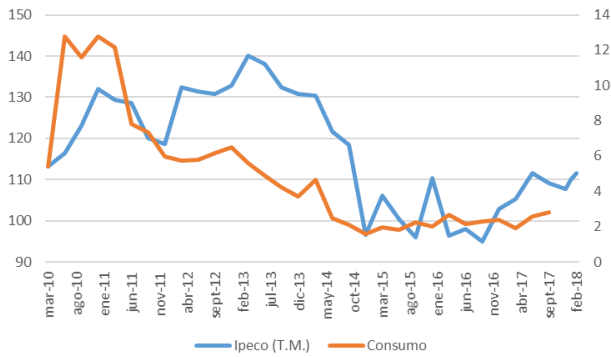
En los estratos socioeconómicos se observaron resultados mixtos. En el estrato ABC1 la confianza disminuyó, pasando del nivel neutral al pesimista. En los estratos C2 y C3 aumentó, pasando del nivel levemente pesimista a neutral, en ambos casos. En el D retrocedió de optimista a neutral. No se registraron mediciones para el estrato E

A nivel regional, los cambios en la confianza fueron mixtos. En la Región Metropolitana aumentó, pasando de moderadamente pesimista a optimista, mientras que en la Región del Bío Bío disminuyó de optimista a levemente pesimista.



<sup>1</sup> El IPECO es elaborado por el Centro de Estudios en Economía y Negocios, CEEN, de la Universidad del Desarrollo, en conjunto con Mall Plaza, desde diciembre de 2001. Para ver otros informes del CEEN: <http://ceen.udd.cl>

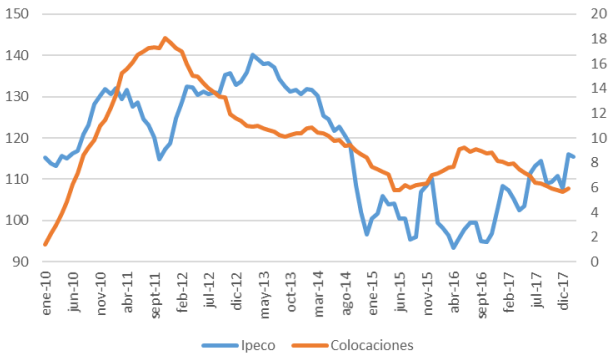
**GRÁFICO 2**  
IPeCo y Crecimiento anual del consumo privado



T.M. = trimestre móvil

Fuente: CEEN UDD en base a encuestas en Mall Plaza y Banco Central

**GRÁFICO 3**  
IPeCo y Crecimiento anual de las colocaciones de consumo



Fuente: CEEN UDD en base a encuestas en Mall Plaza y Banco Central

### La confianza se mantuvo neutral

En febrero la confianza de los consumidores disminuyó marginalmente, aunque se mantuvo en el nivel neutral.

El promedio móvil trimestral del IPeCo, que refleja tendencias a mediano plazo, aumentó gradualmente, aunque se mantuvo en el nivel levemente pesimista.

Durante el último mes las noticias económicas fueron mixtas para la confianza de los consumidores. El crecimiento del Imacec de noviembre fue de 2,6% en doce meses, mientras que el IPC aumentó en un 0,5% en enero, acumulando una variación de 2,2% en doce meses. Por otro lado, el Índice de Actividad del Comercio (IAC) retrocedió un -20,3% en enero (variación marcada por la estacionalidad), con lo que acumula un crecimiento de 7,3% en doce meses.

Entre los factores que determinan los ingresos de los hogares, la tasa de desempleo aumentó a 6,5% en el trimestre terminado en enero, mientras que el índice real de remuneraciones de diciembre aumentó en 0,3%, acumulando un crecimiento de 2,3% en 2017.

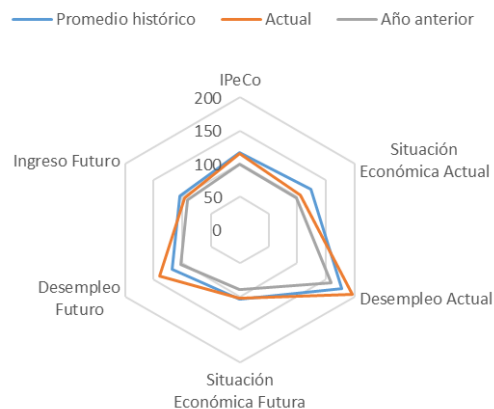
El consumo privado ha crecido un 2,8% entre el tercer trimestre de 2016 y 2017 (Gráfico 2), mientras que las colocaciones de consumo aumentaron en 0,8% en enero, acumulando un crecimiento de 5,9% en 12 meses (Gráfico 3).

**CUADRO 2**  
Índice de Percepción del Consumidor y otros subíndices  
Base Dic2001 = 100

Mes	IPeCo	Índice Coyuntural	Índice Expectativas	Situación Económica Actual	Desempleo Actual	Situación Económica Futura	Desempleo Futuro	Ingreso Futuro
feb-17	99,9	116,7	94,0	97,9	159,0	90,4	103,6	91,4
mar-17	105,0	122,9	98,7	125,3	121,2	90,5	103,4	103,8
abr-17	103,0	111,2	100,2	120,8	94,2	96,6	116,0	93,7
may-17	102,9	110,2	100,5	121,5	89,5	94,6	124,3	91,2
jun-17	128,5	151,0	120,6	140,7	176,4	109,9	149,1	112,9
jul-17	108,3	128,2	101,3	132,5	122,8	93,8	102,2	108,1
ago-17	106,9	118,8	102,8	115,1	129,7	90,2	118,7	105,1
sept-17	112,0	123,8	107,9	111,5	152,7	97,7	136,1	100,1
oct-17	109,2	113,6	107,9	92,4	160,6	97,9	128,5	104,7
nov-17	111,1	128,2	105,1	107,3	175,1	97,4	120,6	102,8
dic-17	102,8	96,2	105,5	90,3	111,0	96,7	126,4	100,7
ene-18	116,1	145,2	105,8	128,1	184,8	96,4	137,8	94,8
feb-18	115,5	134,0	109,0	106,1	195,5	102,2	139,8	96,0
var. m/m	-0,7	-11,2	3,1	-22,0	10,8	5,8	2,0	1,2
var. a/a	15,6	17,2	15,0	8,2	36,5	11,8	36,1	4,6

Fuente: CEEN UDD en base a encuestas en Mall Plaza

**GRÁFICO 4**  
IPeCo y percepciones



Fuente: CEEN UDD en base a encuestas en Mall Plaza

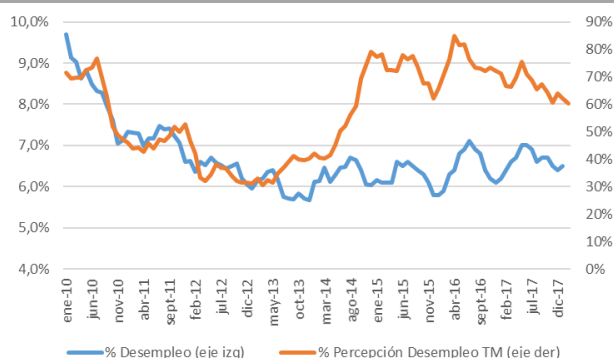
### La confianza en la actualidad disminuyó en forma gradual

La **confianza en la actualidad** (índice coyuntural) disminuyó de manera gradual en febrero (-11,2 puntos), pasando del nivel levemente optimista al moderadamente pesimista. Esto se explica por un deterioro de la percepción de la situación económica actual, que fue compensado parcialmente por una mejora en la percepción del desempleo actual.

La percepción de la **situación económica actual** disminuyó en -22,0 puntos, pasando del nivel levemente optimista al moderadamente pesimista, debido a un aumento de las visiones pesimistas y neutrales, y una caída de las visiones optimistas. Por otra parte, la percepción del **desempleo actual** aumentó en 10,8 puntos, aunque se mantuvo en el nivel levemente optimista, debido a una caída de las visiones neutrales y un aumento de las visiones pesimistas y optimistas. En los últimos doce meses la confianza en la actualidad ha aumentado en 17,2 puntos, principalmente por la mejora en la percepción del desempleo actual (Cuadros 2 y 3, Gráfico 4).

Durante febrero disminuyó el pesimismo respecto al desempleo declarado por los consumidores, mientras que la tasa de desempleo del INE aumentó durante el trimestre terminado en enero (Gráfico 5).

**GRÁFICO 5**  
Desempleo y Percepción sobre desempleo actual



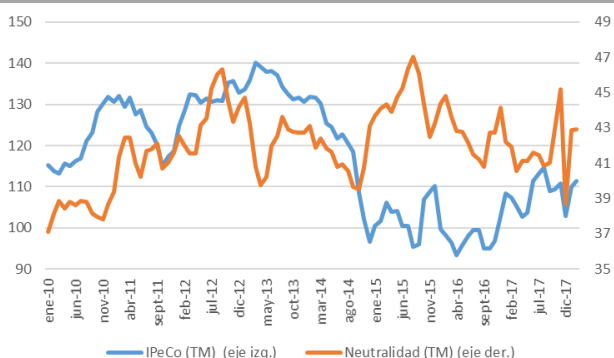
Fuente: CEEN UDD en base a encuestas en Mall Plaza

**CUADRO 3**  
Cambio en las visiones de los consumidores

	Pesimistas	Neutrales	Optimistas
Situación Económica Actual	2,75	6,67	-9,41
Desempleo Actual	1,96	-6,27	4,31
Situación Económica Futura	-3,53	5,10	-1,57
Desempleo Futuro	-2,35	5,88	-3,53
Ingreso Futuro	-2,35	7,06	-4,71

Fuente: CEEN UDD en base a encuestas en Mall Plaza

**GRÁFICO 6**  
Neutralidad y Percepción de los Consumidores



TM = trimestre móvil

Fuente: CEEN UDD en base a encuestas en Mall Plaza

## La confianza en el futuro aumentó gradualmente

La **confianza en el futuro** (índice de expectativas) de los consumidores aumentó gradualmente, aunque se mantuvo en el nivel neutral. Esto se debe a mejoras en las tres percepciones que componen el índice: situación económica futura, desempleo futuro e ingresos futuros.

La percepción de la **situación económica futura** aumento en 5,8 puntos, pasando del nivel moderadamente pesimista a neutral. Esto fue resultado de un aumento de las visiones neutrales, y una disminución de las visiones pesimistas y optimistas. La percepción del **desempleo futuro** aumentó en 2,0 puntos, aunque se mantuvo moderadamente optimista, debido a un aumento de las visiones neutrales, y una disminución de las visiones pesimistas y optimistas. Finalmente, la percepción de los **ingresos futuros** aumentó en 1,2 puntos, aunque se mantuvo en el nivel pesimista. Esto fue el resultado de un aumento de las visiones neutrales y una disminución de las visiones pesimistas y optimistas (Cuadros 2 y 3, Gráfico 4).

En los últimos doce meses, la confianza en el futuro ha aumentado en 15,0 puntos, principalmente por la mejora en la percepción del desempleo futuro (Gráfico 4).

## Las visiones de estabilidad de la confianza aumentaron marcadamente

Durante febrero, las visiones de estabilidad en las percepciones avanzaron de forma marcada, alcanzando un 46,9% del total de respuestas de la encuesta. Este resultado se explicó por un marcado avance de las visiones neutrales del futuro, mientras que las visiones neutrales de la actualidad no variaron significativamente. La media móvil trimestral de las visiones de estabilidad no varió, manteniéndose en un 42,9% del total (Gráfico 5).

**CUADRO 4**  
**IPeCo por estrato socioeconómico**  
**Base dic2001 = 100**

Mes \ IPeCo	ABC1	C2	C3	D	E
feb-17	104,1	101,4	89,8	88,2	75,4
mar-17	117,2	99,8	92,6	92,9	
abr-17	114,8	104,4	83,9	83,4	
may-17	112,9	100,6	85,3	92,1	
jun-17	142,1	123,4	123,3	111,2	
jul-17	118,0	100,9	106,0	95,9	
ago-17	109,6	102,2	100,2	108,8	
sept-17	124,9	104,7	108,7	97,6	
oct-17	108,3	111,2	104,0	98,1	
nov-17	109,7	108,7	101,5	100,2	
dic-17	88,4	102,6	108,4	84,4	113,8
ene-18	116,5	107,9	111,7	135,3	
feb-18	95,7	113,6	120,6	109,9	
var. m/m	-20,8	5,8	8,9	-25,4	
var. a/a	-8,5	12,3	30,8	21,7	

Fuente: CEEN UDD en base a encuestas en Mall Plaza

## Los estratos socioeconómicos mostraron resultados mixtos

En los estratos socioeconómicos se observaron resultados mixtos. En el estrato **ABC1** la confianza disminuyó, pasando del nivel neutral al pesimista. En los estratos **C2** y **C3** aumentó, pasando del nivel levemente pesimista a neutral, en ambos casos. En el **D** retrocedió de optimista a neutral. No se registraron mediciones para el estrato E (cuadro 4).<sup>2</sup>

## En las regiones se registraron variaciones mixtas

A nivel regional, los cambios en la confianza fueron mixtos. En la **Región Metropolitana** aumentó, pasando de moderadamente pesimista a optimista, mientras que en la **Región del Bío Bío** disminuyó de optimista a levemente pesimista (Cuadro 5).

**CUADRO 5**  
**IPeCo por región**  
**Base dic2001 = 100**

Mes	Bío Bío	RM
feb-17	113,3	108,9
mar-17	111,1	121,7
abr-17	111,6	117,7
may-17	120,5	107,5
jun-17	132,1	153,7
jul-17	118,9	123,5
ago-17	115,0	122,1
sept-17	130,0	118,0
oct-17	117,2	123,8
nov-17	123,8	118,3
dic-17	125,0	108,4
ene-18	143,9	111,1
feb-18	115,4	140,9
var. m/m	-28,5	29,8
var. a/a	2,1	31,9

Fuente: CEEN UDD en base a encuestas en Mall Plaza

**Cristián Echeverría V., Director CEEN**  
 (+562) 2327.9792 | [cecheverria@udd.cl](mailto:cecheverria@udd.cl)  
**Guillermo Acuña S., Investigador**  
[guacunas@udd.cl](mailto:guacunas@udd.cl)  
<http://ceen.udd.cl>

<sup>2</sup> Los niveles históricos de las percepciones de los consumidores son específicos al promedio y desviación estándar de cada región y estrato socioeconómico, por lo que el nivel de neutralidad para un grupo no se puede comparar con el de otro.

