



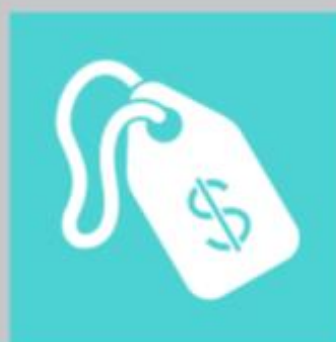
Universidad del Desarrollo
Facultad de Economía y Negocios



IPC POR GRUPOS DE INGRESO



CENTRO DE ESTUDIOS EN
ECONOMÍA Y NEGOCIOS



Urb

IPC POR GRUPOS DE INGRESO

Enero 2016

La inflación de enero fue superior para los hogares del 20% de mayores ingresos.

Cuadro 1
Índices y variaciones a nivel general y por quintiles

	Índice	Var. m/m	Var a/a
General	111,4	0,5	4,8
Q1	114,6	0,3	5,1
Q2	113,6	0,3	4,9
Q3	111,6	0,4	4,8
Q4	109,8	0,4	4,7
Q5	108,5	0,6	4,8

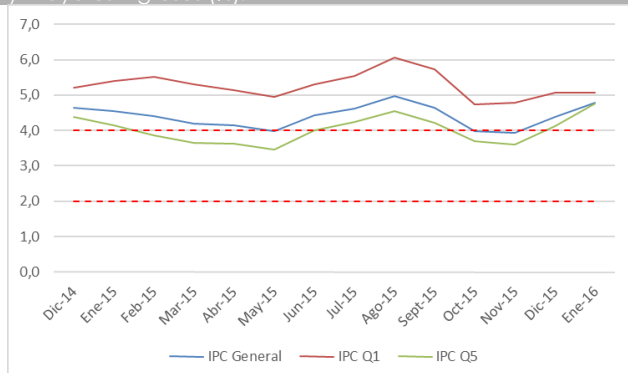
El Q1 corresponde al 20% de hogares de más bajos ingresos, mientras que el Q5 corresponde al 20% de hogares con más altos ingresos.

Fuente: elaboración propia en base a datos del INE.

En enero se redujo marginalmente la diferencia entre la inflación anual relevante para los hogares del 20% de más altos ingresos y la de los del 20% de más bajos ingresos. Los hogares del 20% de menores ingresos tuvieron una inflación relevante de 0,3% en el mes y de un 5,1% anual, al igual que la de los hogares del segundo quintil, que acumulan un 4,9% anual. La inflación del tercer y cuarto quintil fue de 0,4%, con lo que su inflación anual alcanza a 4,8% y 4,7% respectivamente. Finalmente, el 20% de hogares de más altos ingresos tuvo una inflación de 0,6% mensual y 4,8% en el año.

Gráfico 1

Variación anual IPC general y 20% de los hogares con menores y mayores ingresos (%).



El Q1 corresponde al 20% de hogares de más bajos ingresos, mientras que el Q5 corresponde al 20% de hogares con más altos ingresos.

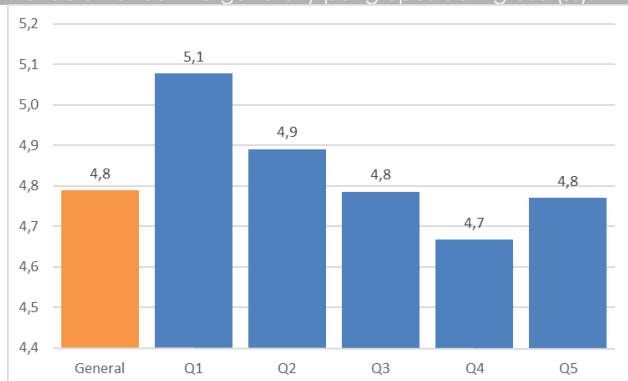
Fuente: elaboración propia en base a datos del INE.

Las divisiones de precios más importantes para los hogares del 20% de menores ingresos mostraron las siguientes variaciones: Alimentos y Bebidas no alcohólicas, -0,3%, Bebidas Alcohólicas y Tabaco, 2,4%, y Vivienda y Servicios Básicos, 0,6%.

Las divisiones de precios más importantes para los hogares del 20% de mayores ingresos mostraron las siguientes variaciones: Equipamiento y Mantenimiento del Hogar, 0,2%, Transporte, -0,8%, Educación, 0,0%, Restaurantes y Hoteles, 0,5%, y Bienes y Servicios Diversos, 4,0%.

Gráfico 2

Variación anual IPC general y por grupos de ingreso (%).

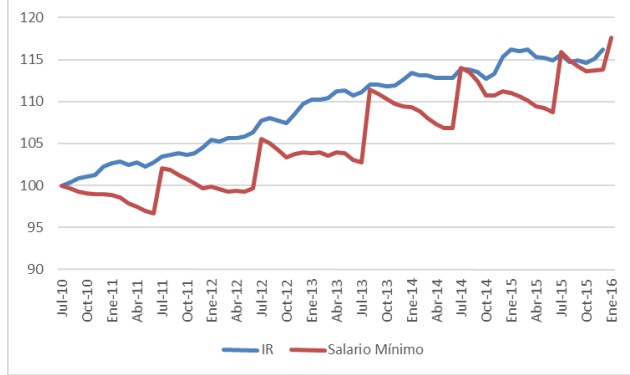


El Q1 corresponde al 20% de hogares de más bajos ingresos, mientras que el Q5 corresponde al 20% de hogares con más altos ingresos.

Fuente: elaboración propia en base a datos del INE.

Gráfico 3

Crecimiento del salario promedio y del salario mínimo desde julio de 2010



Fuente: elaboración propia en base a datos del INE.

El ingreso mínimo real ha crecido gradualmente, pero más rápido que las remuneraciones reales promedio en la economía.

Entre julio de 2010¹ y diciembre de 2015, las remuneraciones reales promedio en la economía han crecido aproximadamente un 16,3%, mientras que entre julio de 2010 y enero de 2016, el ingreso mínimo real, ajustado por la inflación relevante para los hogares del 20% de menores ingresos, ha crecido un 17,6% gracias al último ajuste válido a partir de enero de 2016 (Gráfico 4).

La inflación de enero fue mayor a la esperada por el mercado

En diciembre, el Índice de Precios del Consumidor (IPC) presentó una variación promedio de 0,5%, por encima de las expectativas del mercado, que esperaba un 0,4% según la Encuesta de Operadores Financieros del Banco Central. De esta manera el IPC acumula un alza de 4,8% en doce meses, completando 2 meses por sobre el rango meta del Banco Central. Entre los principales aumentos destacaron Bienes y Servicios Diversos (4,0%) y Bebidas Alcohólicas y Tabaco (2,4%), y entre las principales disminuciones destacaron Transporte (-0,8%) y Alimentos y Bebidas No Alcohólicas (-0,3%).

¹ Fecha en que la inflación relevante para los hogares de los primeros tres quintiles comenzó a ser significativamente mayor que la del IPC general. PROYECCIÓN DE IPC

Cuadro 2

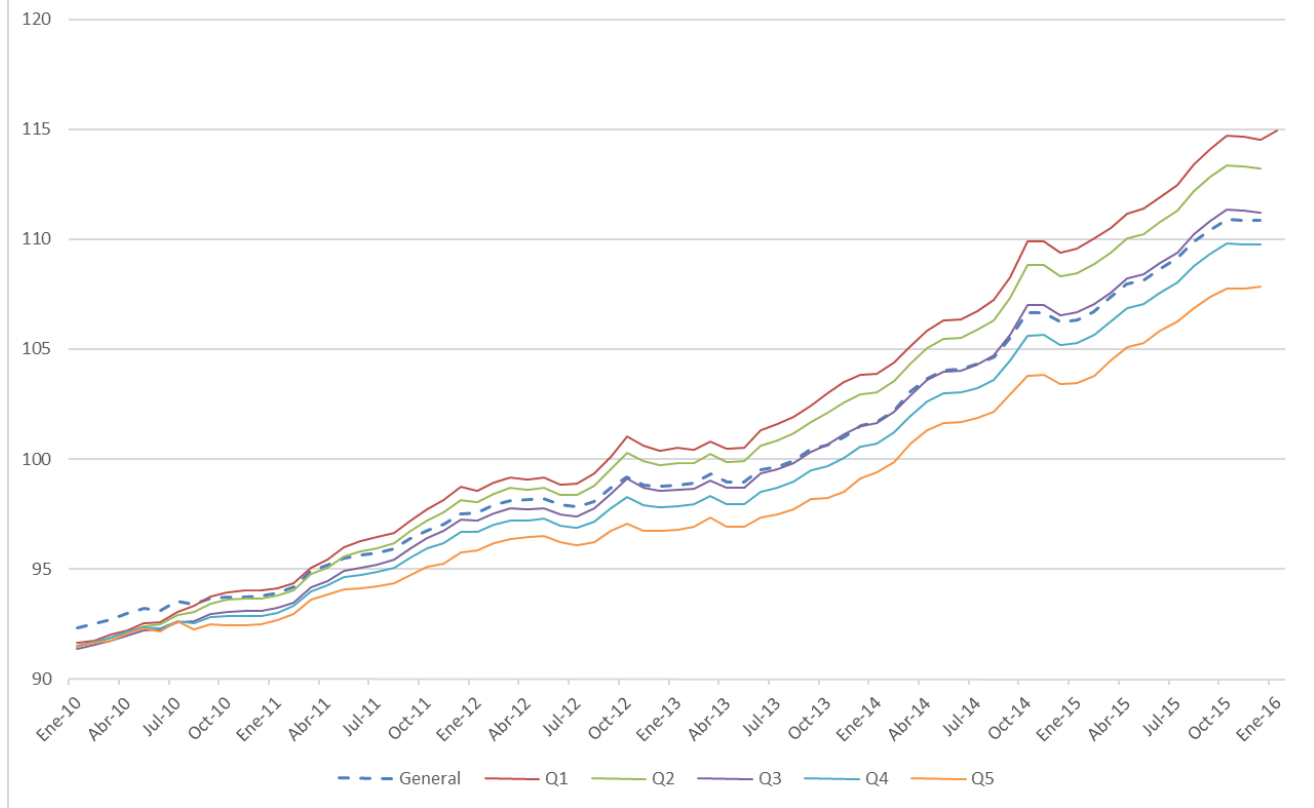
Índices y variaciones a nivel general y por quintiles

Fecha	Índice General	Var m/m	Var a/a	Índice Q1	Var m/m	Var a/a	Índice Q2	Var m/m	Var a/a
Ene-15	106,3	0,1	4,5	109,1	0,3	5,4	108,3	0,2	5,3
Feb-15	106,7	0,4	4,4	109,8	0,6	5,5	108,9	0,5	5,4
Mar-15	107,3	0,6	4,2	110,1	0,3	5,3	109,3	0,4	5,1
Abr-15	108,0	0,6	4,1	110,8	0,6	5,1	110,0	0,6	5,0
May-15	108,2	0,2	4,0	110,9	0,2	5,0	110,2	0,2	4,8
Jun-15	108,7	0,5	4,4	111,4	0,4	5,3	110,7	0,4	5,2
Jul-15	109,1	0,4	4,6	112,1	0,6	5,5	111,3	0,6	5,4
Ago-15	109,9	0,7	5,0	113,0	0,8	6,1	112,1	0,8	5,8
Sept-15	110,4	0,5	4,6	113,8	0,7	5,7	112,9	0,7	5,5
Oct-15	110,9	0,4	4,0	114,5	0,6	4,7	113,4	0,5	4,5
Nov-15	110,9	0,0	3,9	114,5	0,0	4,8	113,4	0,0	4,5
Dic-15	110,9	0,0	4,4	114,3	-0,1	5,1	113,3	-0,1	4,8
Ene-16	111,4	0,5	4,8	114,6	0,3	5,1	113,6	0,3	4,9

Fecha	Índice Q3	Var m/m	Var a/a	Índice Q4	Var m/m	Var a/a	Índice Q5	Var m/m	Var a/a
Ene-15	106,5	0,2	5,0	104,9	0,0	4,4	103,5	0,0	4,1
Feb-15	107,1	0,5	5,0	105,4	0,4	4,3	103,7	0,2	3,9
Mar-15	107,5	0,4	4,7	105,9	0,5	4,1	104,5	0,8	3,7
Abr-15	108,2	0,6	4,6	106,6	0,6	4,1	105,1	0,5	3,6
May-15	108,4	0,2	4,5	106,8	0,2	3,9	105,3	0,2	3,5
Jun-15	108,8	0,4	4,8	107,3	0,5	4,3	105,8	0,6	4,0
Jul-15	109,4	0,5	5,0	107,8	0,5	4,5	106,2	0,3	4,2
Ago-15	110,2	0,7	5,4	108,5	0,7	4,9	106,9	0,7	4,6
Sept-15	110,8	0,6	5,0	109,0	0,5	4,5	107,4	0,4	4,2
Oct-15	111,3	0,5	4,3	109,4	0,4	3,8	107,7	0,4	3,7
Nov-15	111,3	0,0	4,2	109,4	-0,1	3,8	107,7	0,0	3,6
Dic-15	111,2	0,0	4,6	109,4	0,0	4,3	107,8	0,1	4,1
Ene-16	111,6	0,4	4,8	109,8	0,4	4,7	108,5	0,6	4,8

Gráfico 4

Índice de Precios al Consumidor por grupos de ingreso



El Q1 corresponde al 20% de hogares de más bajos ingresos, mientras que el Q5 corresponde al 20% de hogares con más altos ingresos.

Fuente: elaboración propia en base a datos del INE.

Cristián Echeverría V., Director CEEN
(02) 327.9792 | cecheverria@udd.cl
Guillermo Acuña S., Investigador
guacunas@udd.cl
<http://negocios.udd.cl/ceen>

uip

