

RESUMEN: El Índice de Confianza Empresarial (ICE), que elabora el Centro de Investigación en Empresas y Negocios (CIEN) de la Universidad del Desarrollo (UDD) en conjunto con El Diario Financiero (DF), registró un aumento de optimismo en el mes de julio, al situarse en 26,4 puntos de confianza, en comparación a los 16,5 puntos exhibidos en junio. Los resultados positivos, se deben principalmente al sector Industria y al sector Minería, seguido por el sector Comercio y marginalmente por el sector Financiero. La mayoría de los sectores experimentaron un aumento en su optimismo a excepción del sector Agricultura y el sector Construcción exhibieron caídas de optimismo que fueron compensadas con el aumento de optimismo de los otros sectores.

CONFIANZA EMPRESARIAL MANTIENE TENDENCIA DE MAYOR OPTIMISMO EN LOS ÚLTIMOS CUATRO MESES

- El Índice de Confianza Empresarial avanzó desde 16,5 puntos en junio a 26,4 puntos en la medición de julio. El aumento que experimentaron el sector Industria y el sector Minería, seguido por el sector Comercio y en menor medida el sector Financiero, más que compensaron los resultados menos optimistas del sector Agricultura y del sector Construcción, lo que produjo una expansión de 9,9 puntos en el Índice de Confianza Empresarial del mes de julio.
- Una sustancial mejoría se observa en el Índice de Confianza Empresarial en el mes de julio en comparación con el mes previo, donde los sectores con mayor incremento se observan en la Industria y la Minería, en el caso del sector Minería este aumento es explicado probablemente por el desenlace de la discusión tributaria sectorial. El sector Industria manufacturero, por su parte, ha revertido la situación pesimista que exhibía el mes anterior, gracias a la recuperación de la capacidad destruida por el terremoto y las mejores perspectivas generales de inversión total. En el sector Comercio se registra una nueva mejoría, luego de exhibir cifras record en las ventas minoristas aunque con la advertencia de que la tasa de interés seguirá subiendo y con ellos comenzarán a modificarse la conducta de las ventas de bienes durables. Dicha alza en la tasa de interés podría explicar la moderación en el optimismo del sector Construcción, aunque el ambicioso programa de obras concesionadas probablemente eleve este indicador. En el sector Financiero se observa una leve mejoría, ya que el escenario de alza de tasas que espera el mercado afectará sin duda la evolución de las colocaciones. Por último, en el sector Agricultura hay un retroceso importante, aunque aún se mantiene en la zona optimista, debido a la nueva apreciación del peso chileno y condiciones climáticas mucho más adversas de lo habitual.

El Índice de Confianza Empresarial (ICE)¹, que elabora mensualmente el Centro de Investigación en Empresas y Negocios (CIEN) de la Universidad del Desarrollo (UDD) en conjunto con El Diario

Financiero (DF), se situó en 26,4 puntos en el mes de julio². Después de los peores resultados de marzo como consecuencia del terremoto, el indicador (cuadro N°1) se ha mantenido desde

1.- El ICE es un índice centrado en cero, lo que significa que cualquier valor sobre cero representa optimismo de los empresarios. Ver metodología en Informe CIEN N° 23 y N° 28 (Anexo).

2.- La encuesta en la cual está basado el índice se elaboró durante la primera quincena del mes. En esta ocasión se encuestaron empresarios identificados correspondientes a: Comercio (51,3%), Industria (29,8%), Construcción (6,3%), Agrícola (4,6%), Minería (4,3%) y Financiero (3,6%).

CONSEJO ASESOR

Pedro Arriagada
Hernán Büchi
Carlos Cáceres
Roberto Darrigrandi
William Díaz
Julio Salas

DIRECTORA

Catalina Lamarca

Diario Financiero

abril en una tendencia hacia un mayor optimismo, exhibiendo en el mes de julio un aumento de optimismo, que se explica principalmente por el aumento de optimismo del sector Industria y del sector Minería.

En términos mensuales en el sector Industrial aumentó el optimismo en la confianza de los empresarios del sector, desde -2,7 puntos en junio a 15,3 puntos en julio, la confianza de los empresarios del sector Minería se expandió desde 2,9 puntos en la medición anterior a 36,4 puntos en la presente medición. También aumentó el optimismo del sector Comercio y levemente del sector Financiero. Estos resultados expandieron en 11,5 puntos el ICE total (donde un 42,3% de la expansión se debe al Sector Industrial, un 38,1% corresponde al Sector Minería, un 17,1% de la expansión depende de Sector Comercio y un 1,8% corresponde al Sector Financiero). Dichos resultados fueron afectados negativamente, por la caída de optimismo del sector Agricultura y del sector Construcción, lo que hizo que el ICE Total se expandiera finalmente en 9,9 puntos en la medición de julio.

En el gráfico N°1, se muestra la evolución del ICE total y de los índices de los sectores Industria, Comercio y Financiero. El indicador del sector Industrial aumentó fuertemente su optimismo y retornó al rango optimista en la presente medición, el sector Comercio también aumentó su optimismo y el sector Financiero experimentó un aumento marginal en su optimismo en la medición de julio.

El gráfico N° 2 muestra la evolución del ICE total y de los indicadores sectoriales de Agricultura, Minería y Construcción. Tanto el indicador del sector Construcción como el del sector Agrícola experimentaron bajas en su optimismo. El sector Minería en cambio, mostró un aumento de optimismo en la presente medición.

EVOLUCIÓN POR SECTORES

El indicador del sector Industrial exhibió un fuerte aumento de optimismo en la medición de julio, éste se situó en 15,3 puntos, lo que significó un aumento de 18 puntos de optimismo respecto a la medición anterior y además logró retornar al rango optimista. Las principales variables que afectaron positivamente este resultado, fueron la variable sobre la situación económica global del

país en los próximos 3 meses y la variable sobre la situación de oferta y demanda internacional de su industria en la actualidad.

Un 62,5% de las grandes empresas, un 72,5% de las empresas medianas y un 64,4% de las pequeñas empresas, manifestaron que va ha mejorar la situación económica global del país en los próximos 3 meses, alternativa que exhibió un 45,5% de adhesión de las empresas grandes, un 67,5% de adhesión de las medianas empresas y un 63% de adhesión de las empresas pequeñas en la medición del mes de junio. En la alternativa pesimista, un 0% de las grandes empresas, un 2,5% de las empresas medianas y un 4,4% de las pequeñas empresas manifestaron que va ha empeorar la situación económica global del país en los próximos 3 meses, alternativa que exhibió un 18,2% de adhesión de las empresas grandes, el mismo 2,5% de adhesión de la medianas empresas y un 6,5% de adhesión de las empresas pequeñas, en la medición anterior.

Respecto a la variable sobre las situación de oferta y demanda internacional de su industria en la actualidad, un 25% de las grandes empresas, un 0% de las empresas medianas y un 2,2% de las pequeñas empresas, manifestaron que existe un exceso de demanda internacional en la actualidad, alternativa que exhibió una nula adhesión de las empresas grandes y pequeñas y un 20,5% de adhesión de las medianas empresas en la medición anterior. En la alternativa opuesta

de esta variable, un 0% de las grandes y pequeñas empresas, y un 10% de las empresas medianas manifestaron que existe un exceso de oferta internacional en la actualidad, alternativa que exhibió un 27,3% de adhesión de las empresas grandes, un 71,8% adhesión de la medianas empresas y una nula adhesión de las empresas pequeñas, en la medición de junio.

El índice de confianza empresarial del sector Minería en la medición del mes de julio experimentó un fuerte aumento de confianza de los empresarios del sector, situándose en 36,4 puntos, lo que significa un avance de 33,5 puntos respecto a la medición de anterior. El mayor optimismo del sector Minería se debe a la variable sobre la evolución del nivel de producción en los últimos 3 meses, donde un 100% de las grandes empresas, un 0% de las empresas medianas y un 33,3% de las pequeñas empresas, manifestaron que ha aumentado el nivel de producción en los últimos 3 meses, alternativa que exhibió una nula adhesión de las empresas grandes, un 57,1% de adhesión en el caso de las empresas medianas y el mismo 33,3% de adhesión de las pequeñas empresas en la medición anterior, en la alternativa opuesta; donde ha disminuido el nivel de producción en los últimos meses, las empresas grandes y pequeñas en la presente medición mantuvieron la nula adhesión del mes de junio y las medianas empresas también mantuvo 14,3% de la medición anterior.

Cuadro N° 1
ÍNDICE DE CONFIANZA EMPRESARIAL

	Industria	Comercio	Minerí	Construcción	Agrícola	Financiero	TOTAL
Julio 2009	-35,3	-11,2	-13,2	-18,0	-16,9	0,2	-16,9
Agosto 2009	-4,5	-1,7	5,0	19,9	0,8	10,8	4,1
Septiembre 2009	-1,1	4,1	5,3	15,9	22,0	13,1	7,6
Octubre 2009	2,9	14,2	7,0	30,9	20,3	20,0	14,0
Noviembre 2009	-4,8	9,3	11,2	12,2	19,6	21,9	9,5
Diciembre 2009	-1,4	12,6	19,2	5,5	-21,5	24,3	8,7
Enero 2010	7,8	14,3	8,4	13,4	5,2	24,5	13,1
Febrero 2010	-3,9	19,5	-2,5	18,7	30,1	21,9	11,4
Marzo 2010	-1,7	-10,3	6,1	18,8	21,5	6,1	3,9
Abril 2010	8,8	17,2	8,2	16,4	32,8	12,0	13,7
Mayo 2010	5,3	16,4	14,8	22,4	32,4	20,8	16,1
Junio 2010	-3,4	23,3	2,9	37,6	33,7	25,2	16,4
Julio 2010	15,3	34,3	36,4	32,3	19,5	26,2	26,4

Un aumento de optimismo experimentó la confianza de los empresarios del sector Comercio, que aumentó desde 23,3 puntos en junio a 34,3 puntos en la medición del mes de julio. A juicio de los empresarios entrevistados este mayor optimismo

se debió principalmente a la variable sobre la situación general del negocio en los próximos 3 meses, donde un 75% de las empresas grandes, un 53,2% de las medianas empresas y el 62,4% de las empresas pequeñas manifestaron que va

ha mejorar la situación general del negocio en los próximos 3 meses, alternativa que exhibió un 57,1% de adhesión de las grandes empresas, un 54,3% de adhesión de las empresas medianas y un 49% de adhesión de las pequeñas empresas

Gráfico N° 1
ICE TOTAL Y SECTORIALES: INDUSTRIA, COMERCIO Y FINANCIERO
(Nivel de confianza)

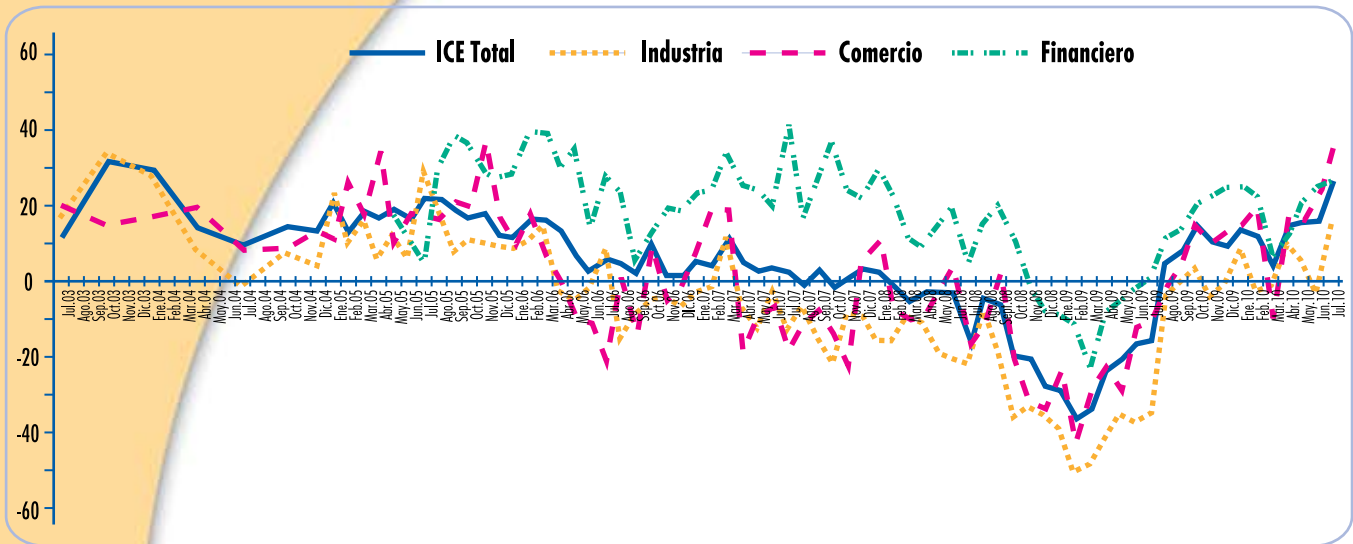
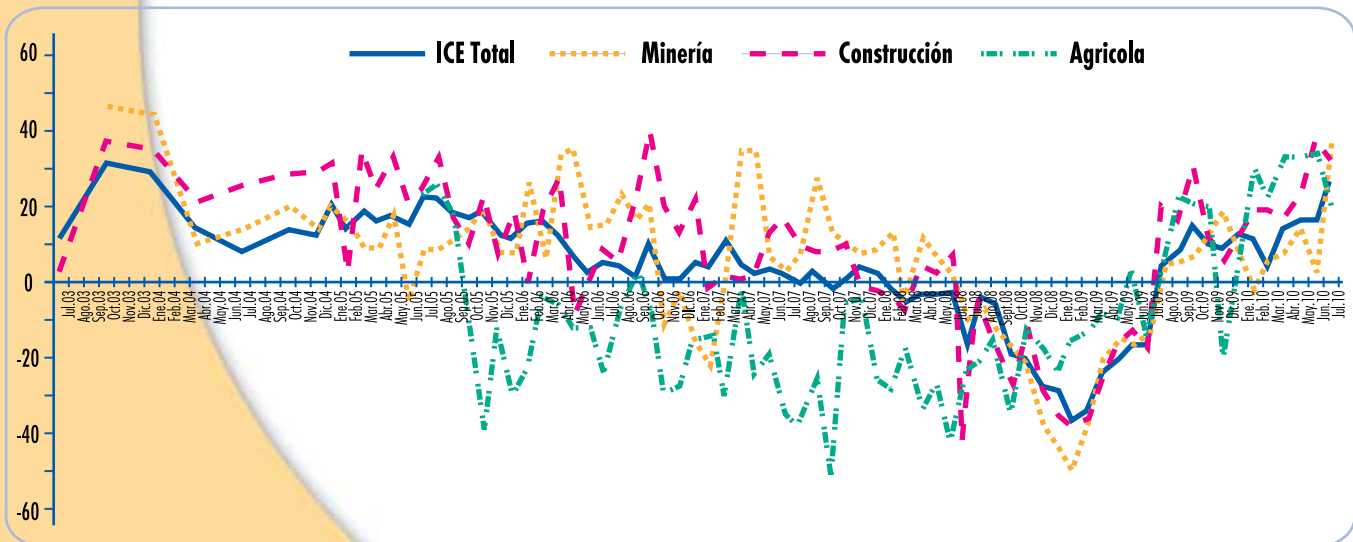


Gráfico N° 2
ICE TOTAL Y SECTORIALES: MINERÍA, CONSTRUCCIÓN Y AGRÍCOLA
(Nivel de confianza)



en la medición anterior. En el otro extremo, un 0% de las grandes empresas, un 4,3% de las empresas medianas y un 1% de las pequeñas empresas manifestaron que va ha empeorar la situación general del negocio los próximos 3 meses, en comparación al 14,3% de adhesión de las empresas grandes, a la nula adhesión de las medianas empresas y al 3% de adhesión de las empresas pequeñas que exhibió esta alternativa en la medición del mes de junio.

El sector Financiero exhibió en la medición de julio una leve expansión de optimismo en términos mensuales, el indicador se situó en 26,2 puntos en la presente medición, en comparación a los 25,2 puntos de la medición de junio. La principal variable que afectó esta leve expansión en el optimismo fue la variable sobre la evolución de la producción en los últimos 3 meses, donde un 58,3% de las empresas grandes manifestó que ha aumentado el nivel de producción en los últimos 3 meses, alternativa que exhibió un 40% de adhesión en la medición de junio. En la alternativa opuesta, un 0% de las grandes empresas manifestó que ha disminuido el nivel de producción en los últimos 3 meses, en comparación al 10% de adhesión que exhibió esta alternativa en la medición anterior.

Signos de menor optimismo exhibió el sector Agricultura en la medición del mes de julio, el indicador se situó en 19,5 puntos en la presente medición, en comparación a los 33,7 puntos de la medición del mes de junio. La variable sobre la proyección de los ingresos por venta en los próximos 3 meses, fue la variable que experimentó un menor optimismo. Un 25% de las grandes empresas, un 0% de las empresas medianas y un 50% de las pequeñas empresas, manifestaron que van a aumentar los ingresos en los próximos 3 meses, alternativa que exhibió un 100% de adhesión de las empresas grande, un 14,3% de adhesión de las medianas empresas y un 66,7% de adhesión de las empresas pequeñas en la medición anterior, en la alternativa pesimista de esta variable, un 16,7% de las grandes empresas y un 0% de las empresas medianas y pequeñas manifestaron que los ingresos van a disminuir en los próximos 3 meses, alternativa que exhibió una nula adhesión de las grandes y pequeñas empresas y un 14,3% de adhesión de las empresas medianas en la medición de junio.

Por último, una leve caída de optimismo

experimentó el sector Construcción en la presente medición, el indicador se situó en 32,3 puntos, en comparación a los 37,6 puntos de la medición del mes anterior. La variable sobre la situación

de la economía global del país en los próximos 3 meses fue la variable que afectó mayormente este resultado, donde un 75% de las grandes empresas, un 50% de las empresas medianas, un

Gráfico N° 3:
IMPACTO DE LA VARIABLE: PROYECCIÓN DE LA SITUACIÓN ECONÓMICA GLOBAL SOBRE LA CONFIANZA EMPRESARIAL
(Próximos tres meses, % de respuestas optimistas menos % de respuestas pesimistas, ponderadas según tamaño)

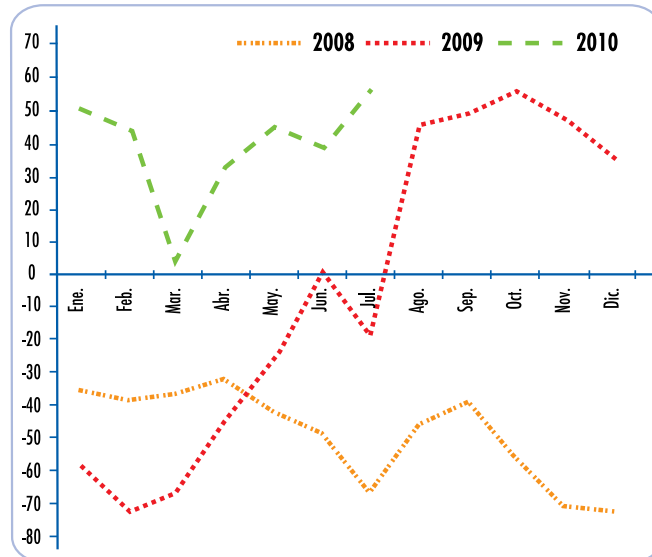
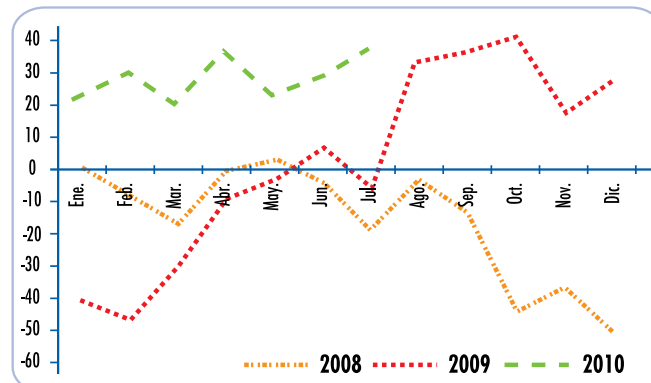


Gráfico N° 4:
IMPACTO DE LA VARIABLE: PROYECCIÓN DE LA SITUACIÓN GENERAL DEL NEGOCIO, SOBRE LA CONFIANZA EMPRESARIAL
(Próximos tres meses, % de respuestas optimistas menos % de respuestas pesimistas, ponderadas según tamaño)



58,3% de las pequeñas empresas manifestaron que va a mejorar la situación económica global del país en los próximos 3 meses, alternativa que exhibió un 100% de adhesión de las empresas grandes, un 66,7% de las medianas empresas y el mismo 58,3% de las empresas pequeñas en la medición del mes de junio, en el extremo opuesto, un 0% de las grandes, medianas y pequeñas empresas manifestó que va a empeorar la situación económica global en los próximos 3 meses, alternativa que exhibió la misma nula adhesión de las empresas grandes, un 16,7% de las medianas empresas y un 8,3% de adhesión de las empresas pequeñas en la medición anterior.

PRINCIPALES RESULTADOS

A continuación, se analizarán las respuestas a nivel agregado. Es decir, considerando el total de empresarios encuestados y ponderando dichos resultados en relación al peso de cada sector dentro del total y al tamaño de empresas a las cuales representan.

En el gráfico N° 3 es posible apreciar la expansión de optimismo empresarial experimentada en la medición de julio, respecto de la proyección de la situación económica global para los próximos tres meses. El resultado de esta variable en el mes de

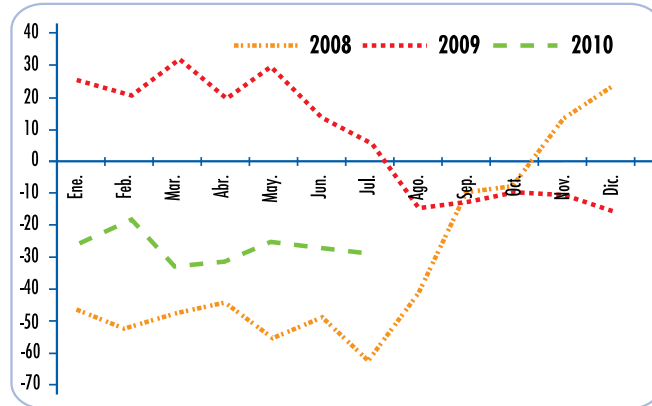
julio fue superior al nivel exhibido en igual período del año 2008 y 2009.

La proyección de la situación general del negocio (gráfico N° 4) en términos mensuales, exhibió un aumento de optimismo en la presente medición. En comparación a 12 y 24 meses atrás, la medición del mes de julio fue superior a la de

igual período del año 2009 y del año 2008.

La proyección para el precio de los insumos (gráfico N° 5) exhibió un mayor pesimismo, respecto del mes anterior. Al compararlo con igual período del año 2009 y 2008, el pesimismo de julio de 2010 fue mayor al de igual período de 2009 y menor al de igual período de 2008.

Gráfico N° 5
IMPACTO DE LA VARIABLE:
PROYECCIÓN DEL PRECIO DE LOS INSUMOS
(Próximos tres meses, % de respuestas optimistas menos % de respuestas pesimistas, ponderadas según tamaño)



CONCLUSIONES

El Índice de Confianza Empresarial del mes de julio exhibió un fuerte avance respecto del mes junio. Estos resultados más optimistas que los del mes anterior, se deben principalmente al sector Industria y el sector Minería, seguido por el sector Comercio y marginalmente por el sector Financiero. La mayoría de los sectores experimentaron un aumento en su optimismo a excepción del sector Agricultura y del sector Construcción, que exhibieron una caída de optimismo, que fue más que compensada con el aumento de optimismo de los otros sectores.

Una sustancial mejoría se observa en el Índice de Confianza Empresarial en el mes de julio en comparación con el mes previo, donde los sectores con mayor incremento se observan en la Industria y la Minería, en el caso del sector Minería este aumento es explicado probablemente por el desenlace de la discusión tributaria sectorial. El sector Industria manufacturero, por su parte, ha revertido la situación pesimista que exhibía el mes anterior, gracias a la recuperación de la capacidad destruida por el terremoto y las mejores perspectivas generales de inversión total. En el sector Comercio se registra una nueva mejoría, luego de exhibir cifras récord en las ventas minoristas aunque con la advertencia de que la tasa de interés seguirá subiendo y con ellos comenzarán a modificarse la conducta de las ventas de bienes durables. Dicha alza en la tasa de interés podría explicar la moderación en el optimismo del sector Construcción, aunque el ambicioso programa de obras concesionadas probablemente eleve este indicador. En el sector Financiero se observa una leve mejoría, ya que el escenario de alza de tasas que espera el mercado afectará sin duda la evolución de las colocaciones. Por último, en el sector Agricultura hay un retroceso importante, aunque aún se mantiene en la zona optimista, debido a la nueva apreciación del peso chileno y condiciones climáticas mucho más adversas de lo habitual.

Dentro de los mayores avances, cabe destacar el aumento del optimismo del sector Industrial y el sector Minería, el sector Industrial aumentó desde -2,7 puntos en junio hasta 15,3 puntos en el mes de julio y el sector Minería aumentó desde 2,9 puntos en la medición anterior a 36,4 puntos en la presente medición. Una fuerte caída de optimismo exhibió el sector Agricultura, cayendo desde 33,7 puntos en la medición de junio a 19,5 puntos en la medición de julio.

A nivel agregado, las proyecciones sobre la situación general del negocio aumentaron hacia un mayor optimismo en julio, siendo mayor que hace 12 y 24 meses atrás. Respecto a la proyección sobre la situación económica global, ésta experimentó un mayor optimismo que la medición de junio y también fue mayor el optimismo que el mismo período de los 2 años anteriores. Finalmente la variable precio de los insumos, exhibió un mayor pesimismo que el mes anterior, a pesar de esto el pesimismo del mes de junio fue menor que igual período del año 2008, pero mayor al de igual período del año 2009.