

RESUMEN: El Índice de Confianza Empresarial (ICE), que elabora el Centro de Investigación en Empresas y Negocios (CIEN) de la Universidad del Desarrollo (UDD) en conjunto con El Diario Financiero (DF), se mantuvo prácticamente sin variación, con un aumento marginal de 0,5 puntos, al situarse en 26,6 puntos de confianza en el mes de noviembre. A pesar de que el Índice de Confianza Empresarial experimentó un aumento marginal, los sectores registraron cambios significativos, tanto positivos como negativos, que lograron compensarse y prácticamente no afectaron el índice general. Los resultados positivos, se deben principalmente al sector Industrial, seguidos del sector Minería y en menor medida por el sector Comercio. En el extremo opuesto, el sector Financiero exhibió peores resultados, al igual que el sector Agricultura y el sector Construcción.

SECTORES PRODUCTIVOS EXPERIMENTARON CAMBIOS SIGNIFICATIVOS EN NOVIEMBRE

- Desde 26,1 puntos en octubre a 26,6 puntos en la medición de noviembre avanzó el Índice de Confianza Empresarial. El aumento que experimentaron el sector Industrial, seguido por el sector Minería y el sector Comercio, más que compensaron los resultados menos optimistas del sector Financiero y el sector Agricultura y del sector Construcción, lo que finalmente produjo una expansión de 0,5 puntos en el Índice de Confianza Empresarial del mes de noviembre.
- El Índice de Confianza Empresarial observado durante el mes de noviembre es muy similar, con sesgo al alza, al observado en el mes previo, sin perjuicio de cambios más significativos al interior de cada uno de los sectores productivos. Hay un primer grupo en donde la confianza se incrementa, tal como es el caso de la Industria Manufacturera, en donde la reactivación más robusta de los países destinatarios de los productos generados por dicho sector, explicarían en parte la importante mejoría sectorial. Un incremento algo menor se observa en el sector Comercio, en donde la reprojcción al alza de las ventas esperadas para la próxima navidad explicarían dicho resultado. Por último, en el sector Minería hay una nueva mejoría en el indicador, siendo evidentemente el sector más optimista de la economía chilena gracias a la persistencia de los altos precios de los metales. En el segundo grupo se encuentran aquellos sectores donde se aprecia un retroceso en la confianza de los empresarios. Ese es el caso del sector Construcción, que luego de haber mejorado bastante en los reportes anteriores, en este informe parece ajustarse a una estimación más moderada de la inversión sectorial a realizarse el próximo año. En el sector Financiero es posible que la persistencia de la discusión pública sobre las características de las relaciones que tienen los bancos con sus clientes explique el retroceso observado. Por último, en el sector Agricultura, la persistencia en la caída del tipo de cambio real, en particular de los sectores frutícolas y de vinos, dan cuenta del deterioro de las expectativas.

El Índice de Confianza Empresarial (ICE)¹, que elabora mensualmente el Centro de Investigación en Empresas y Negocios (CIEN) de la Universidad

del Desarrollo (UDD) en conjunto con El Diario Financiero (DF), se situó en 26,6 puntos en el mes de noviembre². El indicador (cuadro N°1)

1.- El ICE es un índice centrado en cero, lo que significa que cualquier valor sobre cero representa optimismo de los empresarios. Ver metodología en Informe CIEN N° 23 y N° 28 (Anexo).

2.- La encuesta en la cual está basado el índice se elaboró durante la primera quincena del mes. En esta ocasión se encuestaron empresarios identificados correspondientes a: Comercio (49,4%), Industria (30,9%), Construcción (6,1%), Agrícola (6,1%), Minería (3,8%) y Financiero (3,8%).

CONSEJO ASESOR

Pedro Arriagada
Hernán Büchi
Carlos Cáceres
Roberto Darrigrandi
William Díaz
Julio Salas

DIRECTORA

Catalina Lamarca

Diario Financiero

se mantuvo prácticamente sin cambios respecto a la medición del mes anterior, con un aumento marginal de optimismo de 0,5 puntos. Este avance marginal de optimismo en el índice de confianza empresarial, se explica principalmente por el aumento de optimismo del sector Industrial, seguido por el mayor optimismo del sector Minería y del sector Comercio. Todos estos buenos resultados fueron prácticamente compensados por los peores resultados del sector Financiero, el sector Agricultura y el sector Construcción.

En términos mensuales el Sector Industrial aumentó su optimismo en la confianza de los empresarios del sector, desde 11 puntos en octubre a 19 puntos en noviembre. La confianza de los empresarios del sector Minería también aumentó su optimismo desde 31,3 puntos en la medición anterior a 40,6 puntos en la presente medición. El sector Comercio experimentó un mayor optimismo en la confianza de los empresarios desde 30,9 puntos en octubre a 34,2 puntos en la medición de noviembre. El sector Financiero experimentó peores resultados, al igual que el sector Agricultura y el sector Construcción que exhibieron una caída de optimismo en la presente medición respecto a la anterior. Los resultados positivos expandieron en 4 puntos el ICE total (donde un 54,4% de la expansión se debe al Sector Industrial, un 30,9% corresponde al sector Minería y un 14,7% corresponde al sector Comercio). Finalmente los peores resultados del sector Financiero, del sector Agricultura y del sector Construcción prácticamente compensaron los buenos resultados de los otros sectores, por lo que el Índice de Confianza Empresarial sólo aumentó 0,5 puntos en términos mensuales.

En el gráfico N°1, se muestra la evolución del ICE total y de los índices de los sectores Industria, Comercio y Financiero. El indicador del sector Industrial aumentó su optimismo, al igual que el sector Comercio que también exhibió mejores resultados. En cambio el sector Financiero registró resultados menos optimistas en la medición del mes de noviembre.

El gráfico N° 2 muestra la evolución del ICE total y de los indicadores sectoriales de Agricultura, Minería y Construcción. El indicador del sector Construcción experimentó una caída de optimismo en su confianza en relación a la medición anterior, al igual que el sector Agricultura que experimentó

una disminución de optimismo en la presente medición. En cambio el Sector Minería exhibió un aumento de optimismo en la presente medición en relación a la medición anterior.

EVOLUCIÓN POR SECTORES

El indicador del sector Industrial exhibió un aumento de optimismo en la medición de noviembre, situándose en 19 puntos, lo que significó un avance de 8 puntos de optimismo respecto a la medición anterior. La principal variable que afectó positivamente este resultado fue la variable sobre la evolución del nivel de producción de los últimos 3 meses. Un 66,7% de las grandes empresas, un 39% de las empresas medianas y un 59,1 de las pequeñas empresas, manifestaron que ha aumentado el nivel de producción en los últimos 3 meses, alternativa que exhibió un 45,5% de adhesión en las empresas grandes, un 50% de adhesión de las medianas empresas y un 45,7% de adhesión de las empresas pequeñas en la medición del mes de octubre. En la alternativa opuesta, un 0% de las grandes empresas, un 24,4% de las empresas medianas y un 13,6% de las pequeñas empresas manifestaron que ha disminuido la producción en los últimos 3 meses, alternativa que exhibió 27,3% adhesión de las empresas grandes, un 15% de adhesión de las medianas empresas y un 13% de adhesión de las empresas pequeñas, en la medición anterior.

En el sector Minería, el indicador se situó en

40,6 puntos, en comparación a los a 31,3 puntos de la medición anterior. La variable sobre la proyección de la situación general del negocio para los próximos 3 meses fue la variable que exhibió un mayor aumento de optimismo, donde un 100% de las grandes y pequeñas empresas, y un 85,7% de las empresas medianas manifestaron que va a mejorar la situación general del negocio en los próximos 3 meses, alternativa que exhibió un 50% de adhesión en las empresas grandes, un 71,4% de adhesión de las medianas empresas y un 66,7% de adhesión de las pequeñas empresas en la medición anterior. Por otro lado, un 0% de las grandes, medianas y pequeñas empresas manifestaron que va a empeorar la situación general del negocio en los próximos 3 meses, alternativa que exhibió la misma nula adhesión en la mediana y pequeña empresa, en la medición de octubre.

El Índice de Confianza Empresarial del sector Comercio en la medición del mes de noviembre se situó en 34,2 puntos, lo que significa un aumento de optimismo de 3,3 puntos respecto a la medición de octubre. Este mayor optimismo se debió principalmente a la variable sobre la proyección del nivel de ventas de los próximos 3 meses. Un 57,1% de las empresas grandes, un 78,8%, de las empresas medianas y un 61,2% de las pequeñas empresas manifestaron que el va a aumentar el nivel de ventas en los próximos 3 meses, en comparación al 40% de adhesión de

Cuadro N° 1
ÍNDICE DE CONFIANZA EMPRESARIAL

	Industria	Comercio	Minerí	Construcción	Agrícola	Financiero	TOTAL
Noviembre 2009	-4,8	9,3	11,2	12,2	19,6	21,9	9,5
Diciembre 2009	-1,4	12,6	19,2	5,5	-21,5	24,3	8,7
Enero 2010	7,8	14,3	8,4	13,4	5,2	24,5	13,1
Febrero 2010	-3,9	19,5	-2,5	18,7	30,1	21,9	11,4
Marzo 2010	-1,7	-10,3	6,1	18,8	21,5	6,1	3,9
Abril 2010	8,8	17,2	8,2	16,4	32,8	12,0	13,7
Mayo 2010	5,3	16,4	14,8	22,4	32,4	20,8	16,1
Junio 2010	-3,4	23,3	2,9	37,6	33,7	25,2	16,4
Julio 2010	15,3	34,3	36,4	32,3	19,5	26,2	26,4
Agosto 2010	9,0	44,8	16,9	21,9	41,9	28,2	24,6
Septiembre 2010	13,0	39,1	15,6	13,7	37,8	31,7	23,9
Octubre 2010	11,0	30,9	31,3	32,4	30,6	32,7	26,1
Noviembre 2009	19,0	34,2	40,6	25,3	17,3	25,1	26,6

las empresas grandes, al 64,4% de adhesión de las empresas medianas y al 66,7% de adhesión de las pequeñas empresas en la medición del mes de octubre. En la alternativa pesimista, un 14,3% de las empresas grandes, un 0% de las medianas

empresas y un 2,9% de las empresas pequeñas manifestaron que va a disminuir el nivel de ventas en los próximos 3 meses, alternativa que exhibió un 20% de adhesión de las empresas grandes, un 4,3% de adhesión de las medianas empresas y un

1% de adhesión de las empresas pequeñas en la medición anterior.

La confianza de los empresarios del sector Financiero exhibió en la presente medición una caída de optimismo en términos mensuales, el

Gráfico N° 1
ICE TOTAL Y SECTORIALES: INDUSTRIA, COMERCIO Y FINANCIERO
(Nivel de confianza)

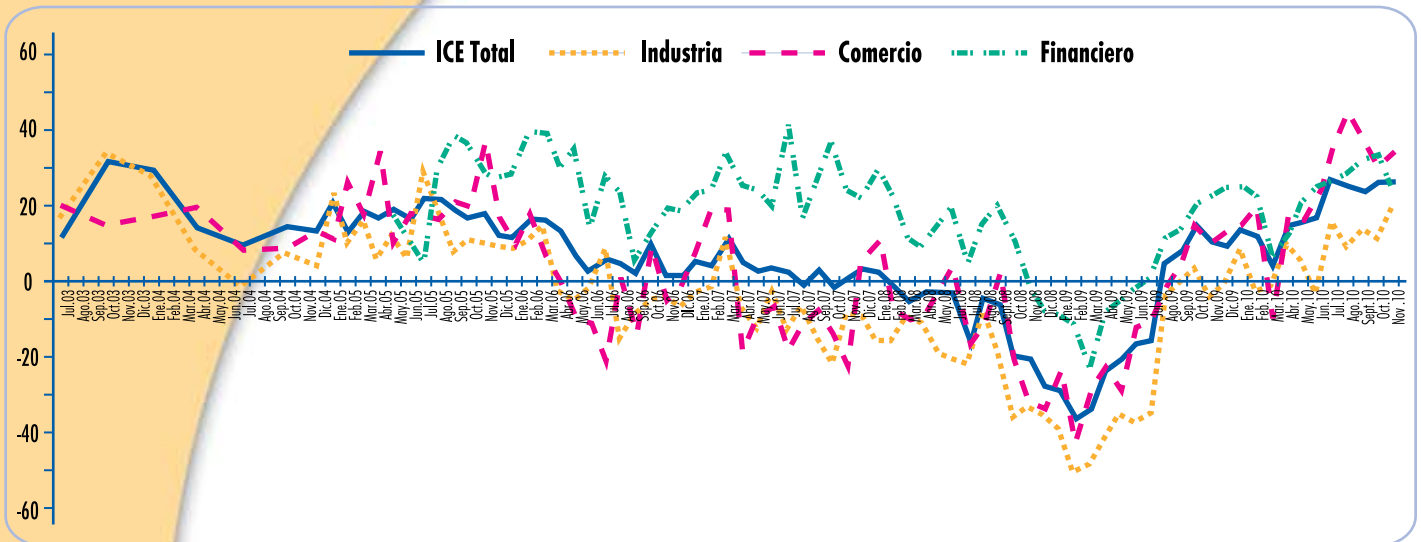
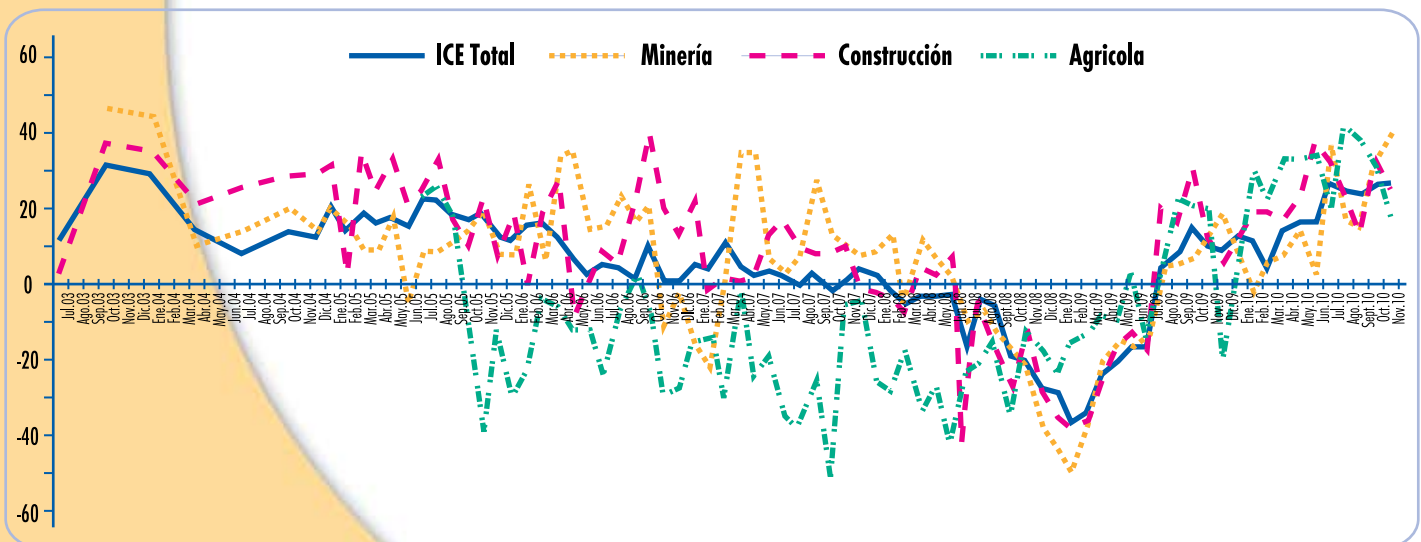


Gráfico N° 2
ICE TOTAL Y SECTORIALES: MINERÍA, CONSTRUCCIÓN Y AGRÍCOLA
(Nivel de confianza)



indicador se situó en 25,1 puntos en el mes de noviembre, en comparación a los 32,7 puntos que exhibió en la medición de octubre. La principal variable que afectó este aumento de optimismo, fue la variable sobre la evolución de la producción en los últimos 3 meses. Un 66,7% de las empresas grandes manifestó que ha aumentado la producción en los últimos 3 meses, alternativa que exhibió un 81,8% de adhesión en la medición anterior, en el extremo pesimista, un 16,7% de las grandes empresas manifestó que ha disminuido la producción en los últimos 3 meses, en comparación a la nula adhesión de las grandes empresas en la medición del mes de octubre.

Una fuerte caída de optimismo experimentó la confianza empresarial del sector Agricultura, situándose en 17,3 puntos en la medición de noviembre, en comparación a los 30,6 puntos del mes de octubre. La disminución de optimismo del sector Agricultura se debe a la variable sobre la evolución de los precios de venta de la última temporada en comparación a la anterior, donde un 71,4% de las grandes empresas, un 42,9% de las empresas medianas y un 0% de las pequeñas empresas manifestaron que han aumentado los precios de venta en la última temporada en comparación a la anterior, alternativa que exhibió un 100% de adhesión de las empresas grandes, un 71,4% de adhesión de las medianas empresas y la misma nula adhesión de las pequeñas empresas en la medición de octubre. En la alternativa pesimista, un 0% de las empresas grandes y pequeñas, y un 57,1% de las medianas empresas manifestaron que han empeorado los precios de venta en la última temporada en comparación a la anterior, alternativa que exhibió una nula adhesión en la medición anterior en todos los tamaños de empresas.

Por último, signos de un menor optimismo exhibió el sector Construcción, experimentando una caída desde 32,4 puntos en octubre a 25,3 puntos en la medición del mes de noviembre. A juicio de los empresarios entrevistados, la proyección sobre la situación general de la compañía en los próximos 3 meses fue la principal variable que afectó negativamente la confianza de este sector. Un 50% de las grandes empresas, un 66,7% de las medianas empresas y un 36,4% de las pequeñas empresas manifestaron que la situación económica general de la compañía va a

mejorar en los próximos 3 meses, alternativa que exhibió un 100% de adhesión en el caso de las empresas grandes, un 60% de adhesión de las medianas empresas y un 81,8% de adhesión de las pequeñas empresas en la medición anterior.

En la alternativa pesimista de esta variable, un 0% de las grandes, medianas y pequeñas empresas manifestaron que la situación general de la compañía va a empeorar en los próximos 3 meses, alternativa que se mantuvo con la misma

Gráfico N° 3:
IMPACTO DE LA VARIABLE: PROYECCIÓN DE LA SITUACIÓN ECONÓMICA GLOBAL SOBRE LA CONFIANZA EMPRESARIAL
(Próximos tres meses, % de respuestas optimistas menos % de respuestas pesimistas, ponderadas según tamaño)

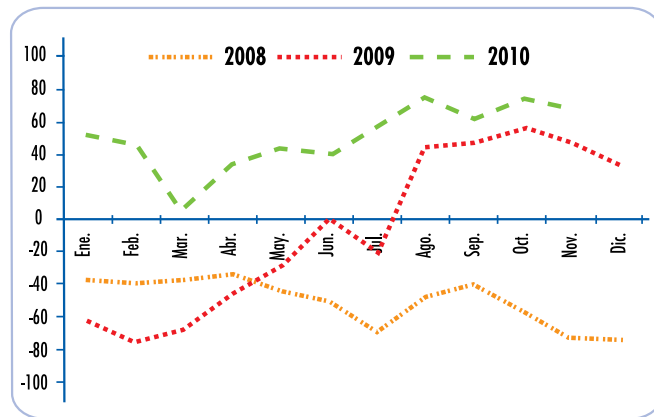
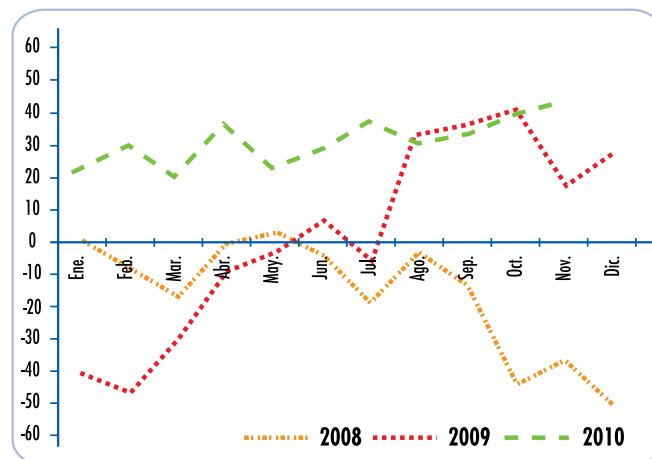


Gráfico N° 4:
IMPACTO DE LA VARIABLE: PROYECCIÓN DE LA SITUACIÓN GENERAL DEL NEGOCIO, SOBRE LA CONFIANZA EMPRESARIAL
(Próximos tres meses, % de respuestas optimistas menos % de respuestas pesimistas, ponderadas según tamaño)



nula adhesión que en la medición del mes de octubre.

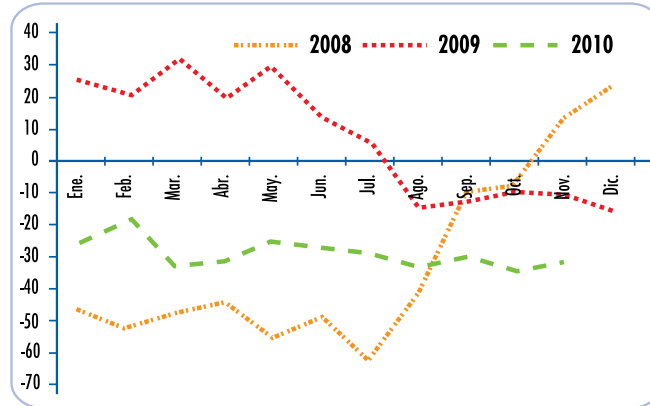
PRINCIPALES RESULTADOS

A continuación, se analizarán las respuestas a nivel agregado. Es decir, considerando el total de empresarios encuestados y ponderando dichos resultados en relación al peso de cada sector dentro del total y al tamaño de empresas a las cuales representan.

En el gráfico N° 3 es posible apreciar que en la presente medición disminuyó el optimismo empresarial respecto de la variable sobre la proyección de la situación económica global para los próximos tres meses, respecto al mes anterior. A pesar de esto, el resultado de esta variable en la presente medición fue superior al nivel exhibido en igual período del año 2008 y del año 2009.

La proyección de la situación general del negocio (gráfico N° 4) en términos mensuales, exhibió un aumento de optimismo. En comparación a años anteriores, la medición del mes de noviembre fue superior a la de igual período del año 2008 y superior al del año 2009.

Gráfico N° 5
IMPACTO DE LA VARIABLE:
PROYECCIÓN DEL PRECIO DE LOS INSUMOS
(Próximos tres meses, % de respuestas optimistas menos % de respuestas pesimistas, ponderadas según tamaño)



La proyección para el precio de los insumos (gráfico N° 5) exhibió un menor optimismo, respecto del mes anterior. Al compararlo con

igual período del año 2009 y 2008, el pesimismo de noviembre de 2010 fue superior al de igual período del año 2008 y del año 2009.

CONCLUSIONES

En el mes de noviembre el Índice de Confianza Empresarial experimentó un aumento marginal de 0,5 puntos respecto al mes anterior. A pesar de la marginal variación del indicador, existieron cambios significativos en los diferentes sectores económicos, que se compensaron entre sí. El sector Industrial fue el que experimentó el mayor aumento de optimismo, seguido por el sector Minería y el sector Comercio. En el extremo menos optimista, el sector Financiero, el sector Agricultura y el sector Construcción exhibieron resultados menos optimistas.

El Índice de Confianza Empresarial observado durante el mes de noviembre es muy similar, con sesgo al alza, al observado en el mes previo, sin perjuicio de cambios más significativos al interior de cada uno de los sectores productivos. Hay un primer grupo en donde la confianza se incrementa, tal como es el caso de la Industria Manufacturera, en donde la reactivación más robusta de los países destinatarios de los productos generados por dicho sector, explicarían en parte la importante mejoría sectorial. Un incremento algo menor se observa en el sector Comercio, en donde la reprojcción al alza de las ventas esperadas para la próxima navidad explicaría dicho resultado. Por último, en el sector Minería hay una nueva mejoría en el indicador, siendo evidentemente el sector más optimista de la economía chilena gracias a la persistencia de los altos precios de los metales. En el segundo grupo se encuentran aquellos sectores donde se aprecia un retroceso en la confianza de los empresarios. Este es el caso del sector Construcción, que luego de haber mejorado bastante en los reportes anteriores, en este informe parece ajustarse a una estimación más moderada de la inversión sectorial a realizarse el próximo año. En el sector Financiero es posible que la persistencia de la discusión pública sobre las características de las relaciones que tienen los bancos con sus clientes explique el retroceso observado. Por último, en el sector Agricultura, la persistencia en la caída del tipo de cambio real, en particular de los sectores frutícolas y de vinos, dan cuenta del deterioro de las expectativas.

Dentro de los mayores avances, cabe destacar el aumento de optimismo del sector Industrial, el cual aumentó desde 11 puntos en octubre hasta 19 puntos en el mes de noviembre, seguido por el sector Minería y el sector Comercio. Dentro de las mayores caídas de optimismo es importante destacar al sector Financiero, que disminuyó su optimismo desde 32,7 puntos en la medición anterior a 25,1 puntos en la presente medición, el sector Agricultura y el sector Construcción también experimentaron una caída de optimismo respecto a la medición anterior.

A nivel agregado, las proyecciones sobre la situación general del negocio mejoraron hacia un mayor optimismo en noviembre y continúa siendo mayor que hace 12 y 24 meses atrás. Respecto a la proyección sobre la situación económica global, ésta empeoró respecto a la medición del mes anterior. A pesar de esto el resultado de noviembre fue superior que el de igual período del año 2008 y 2009. Finalmente la variable precio de los insumos, exhibió menor pesimismo que el mes anterior, a pesar de esto, el pesimismo de noviembre es mayor que igual período del año 2008 y 2009.