



CENTRO DE ESTUDIOS EN
ECONOMÍA Y NEGOCIOS



Universidad del Desarrollo
Facultad de Economía y Negocios

INFORME CEEN
Indice de Confianza Empresarial Mayo 2011
Junio 2011

Autores: Carola Moreno, Directora CEEN
Stephanie Alfaro

RESUMEN EJECUTIVO

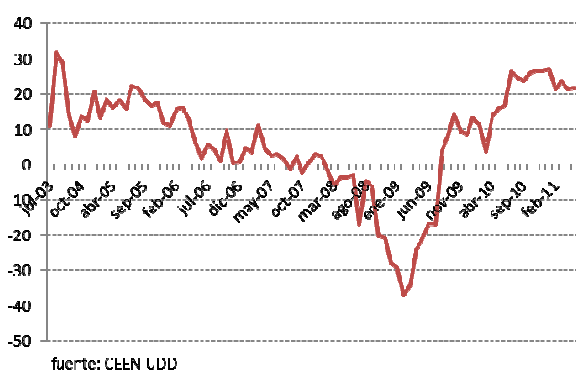
ICE Mayo 2011 - CEEN

- El **Índice de Confianza Empresarial (ICE) de mayo 2011 aumentó 0,2 puntos con respecto a abril**, y alcanzó un nivel de 21,7 puntos. Comparado con igual mes de 2010, el índice se ubicó 5,6 puntos más alto.
- **Todos los sectores, a excepción de Construcción y Minería, registraron aumentos intermensuales.** El sector Agrícola es el que presenta un mayor aumento, pasando de un índice de 1,6 a 24,9. El sector Construcción, sin embargo, a pesar de que todavía presenta el mayor índice entre sectores, disminuye su índice de confianza en 15 puntos con respecto al mes anterior (pasando de 58,2 a 43,2).
- Ahora bien, **comparado con igual mes de 2010**, y a pesar de la caída intermensual, los empresarios del sector Construcción son los que muestran el aumento más importante en los niveles de confianza, seguidos de cerca por los del sector Comercio.
- En el ámbito económico-financiero se tiene que la apreciación del peso se ha ido atenuando en promedio, aún con bastante volatilidad. Por otro lado el cobre se sitúa en su menor precio en lo que va del año, transándose a cerca de 400 c/lb.
- En cuanto a actividad económica, durante el mes se dio a conocer el **IMACEC de abril** que tuvo una variación de **6,3% a/a**, levemente menor a lo esperado. Por su parte, el Consejo del Banco Central de Chile, sorprendiendo al mercado, y dando así una señal de fuerte compromiso con la inflación, acordó subir la Tasa de Política Monetaria en 50 puntos básicos, hasta un nivel de 5%.
- En promedio, los empresarios mejoran sus perspectivas para el próximo trimestre.
- Las variables de **percepción del futuro en el corto plazo** (proyección de la situación del negocio, de la economía y de precios de insumos) **exhiben avances** de alrededor de 6 puntos, excepto para las empresas pequeñas. La percepción de empleo se presenta casi sin cambio en promedio, pero con gran variación entre sectores, donde Minería es la que se anota una mayor caída (13,4 puntos) y el sector Agrícola un mayor aumento (9,5 puntos).
- Sin embargo, las preguntas relacionadas con coyuntura, en particular la evaluación de **demanda** (versus oferta), y la percepción acerca de la suficiencia de los **inventarios presentan retrocesos** respecto de la medición de abril.
- Las diferencias de percepción se disipan al comparar entre empresas de distinto tamaño. Los resultados antes mencionados, como por ejemplo un mayor pesimismo en cuanto al nivel de la demanda nacional (versus oferta) es generalizado. De la misma forma, el mayor optimismo frente al precio de los insumos se observa entre empresarios de todos los tamaños.

Confianza empresarial similar (levemente más alta) al nivel de abril

En mayo de 2011, el Índice de Confianza Empresarial (ICE)¹ que elabora mensualmente el Centro de Estudios en Economía y Negocios (CEEN) de la Universidad del Desarrollo (UDD) -en conjunto con El Diario Financiero- aumentó 0,2 puntos con respecto a abril 2011.² (ver gráfico 1).

Gráfico 1
ICE, 2003-2011
(Índice centrado en cero)



Comparado con igual mes de 2010, el índice se ubica 5,6 puntos más arriba, desacelerándose así aún más con respecto a lo observado el mes pasado. De hecho, desde agosto 2009 que no se observaba una variación en doce meses de un dígito. De todas maneras, vale la pena destacar que la base de comparación es bastante más exigente que la del mes pasado.

¹ El ICE es un índice centrado en cero, donde cualquier valor positivo representa optimismo de los empresarios. Ver metodología en Informe CIEN N°23 y N° 28 (Anexo).

² La encuesta en la cual está basada el índice se elaboró durante la primera quincena de mayo 2011. Los sectores económicos representados son: Agricultura (4,4%), Comercio (51,5%), Construcción (6,1%), Financiero (3,1%), Industria (31,1%) y Minería (3,8%).

Durante el mes el Banco Central dio a conocer el IMACEC de abril, que anotó una variación de 6,3% con respecto a igual mes del año anterior, siendo menor a las expectativas de los analistas.

Cuadro 1
Índice de Confianza Empresarial
(Índice centrado en cero)

	ICE	Agro	Com	Constr	Fin	Ind	Min
may-10	16.1	32.4	16.4	22.4	20.8	5.3	14.8
jun-10	16.5	33.7	23.3	37.6	25.2	-2.7	2.9
jul-10	26.4	19.5	34.3	32.3	26.2	15.3	36.4
ago-10	24.6	41.9	44.8	21.9	28.2	9.0	16.9
sep-10	23.9	37.8	39.1	13.7	31.7	13.0	15.6
oct-10	26.1	30.6	30.9	32.4	32.7	11.0	31.3
nov-10	26.6	17.3	34.2	25.3	25.1	19.0	40.6
dic-10	26.5	27.5	35.8	44.1	25.9	15.1	20.1
ene-11	27.0	21.8	27.2	51.4	33.0	13.7	23.6
feb-11	21.4	10.1	26.5	27.3	35.3	11.9	12.5
mar-11	23.8	9.2	36.3	30.5	31.8	11.6	20.7
abr-11	21.4	1.6	29.8	58.2	26.9	6.0	8.0
may-11	21.7	24.9	34.9	43.2	27.3	6.1	4.1
var. m/m	0.2	23.3	5.1	-15.0	0.3	0.1	-4.0
var. a/a	5.6	-7.6	18.5	20.8	6.5	0.8	-10.8

Fuente: CEEN UDD

Agrícola muestra una importante variación mensual positiva

En esta oportunidad, el sector Agrícola es el que presenta un mayor aumento en el índice, pasando de 1,6 en abril a 24,9 en mayo. Este valor está influido principalmente por el aumento de los ingresos en relación a las temporadas anteriores, y la creencia de que esto continuará así la próxima temporada.

A diferencia del mes anterior, Construcción presenta un fuerte retroceso pasando de 58,2 puntos en abril a 43,2 puntos en mayo. El factor que influyó mayormente en esta caída es la percepción que la demanda nacional no se ajusta a la oferta, disminuyendo este ítem 72,5 puntos. Otra causa importante se refiere a la percepción de la situación general del negocio ya que el índice del sector pasa de 74,8 en abril a 9,8 en mayo. Sin embargo, sigue siendo el que tiene mejores

resultados con respecto a los otros sectores. Los sectores Financiero e Industria casi no presentan variaciones mensuales, mientras que Comercio aumenta 5,1 puntos y Minería disminuye 4,0 puntos.

Con respecto a la variación anual, Construcción es el que presenta un mayor crecimiento interanual, aumentando 20,8 puntos (desde 22,4 en mayo de 2010) manteniéndose esta tendencia con respecto al mes anterior. Le sigue el sector Comercio en que la variación anual es de 18,5 puntos (con respecto a los 16,4 puntos que tenía en mayo de 2010)

El sector Agrícola exhibe un ICE 7,6 puntos inferior a igual mes de 2010. Minería nuevamente se anota un retroceso interanual, disminuyendo 10,8 puntos, rompiendo con la tendencia de hace más de un año en las que el índice del sector no hacía más que aumentar. Finalmente los sectores Industria y Financiero presentaron aumentos moderados, creciendo 0,8 el primero y 6,5 el segundo con respecto a mayo de 2010.

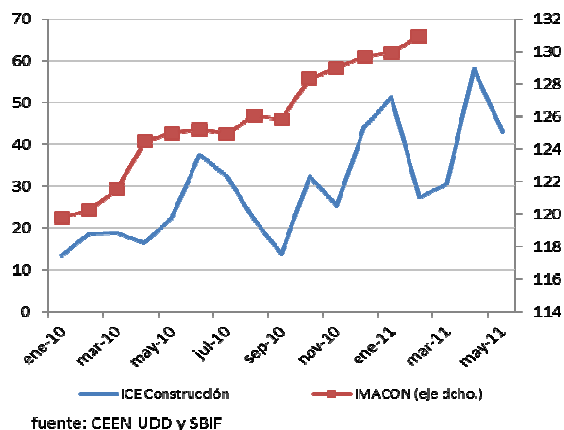
En esta ocasión, el aumento del índice interanual del sector Construcción puede estar asociado al aumento en los permisos de edificación, que según lo publicado recientemente por el INE aumentaron en abril un 3,3% con respecto a igual mes del año 2010. También aumentó 9,6% la ocupación para el sector (en relación a abril de 2010).

Al comparar con el Índice Mensual de Actividad de la Construcción elaborado por la Cámara Chilena de la Construcción se observa que la tendencia de largo plazo es al alza en ambos casos, aun cuando el ICE del sector construcción muestra mayor volatilidad.

Gráfico 2

ICE Construcción e IMACON

(Índice centrado en cero y variación % anual)

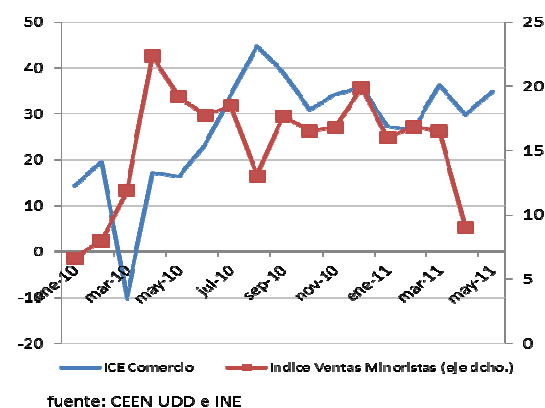


Tanto la variación mensual como en doce meses es favorable para el sector Comercio, lo que se contrapone en cierta medida con los recientes datos publicados por el INE, en que el índice de ventas minoristas de abril cayó 2,6% con respecto a marzo. El ICE comercio podría estar así indicando que la desaceleración del comercio en abril sería algo transitorio.

Gráfico 3

ICE Comercio y ventas minoristas

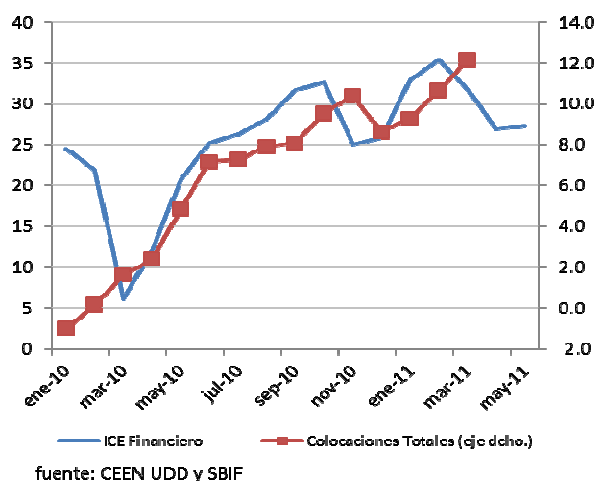
(Índice centrado en cero y variación % anual)



De todas maneras, las ventas en supermercados siguen siendo muy dinámicas, aumentando un 9% en abril respecto a marzo de este año.

El precio del cobre ha tenido una disminución, donde el promedio mensual se ubica en torno a 405 c/lb, muy inferior a los casi 430 c/lb que lleva acumulado en el año. Además presenta una menor producción por problemas asociados a la Ley de mineral, equipos de carguío y transporte y mantenciones programadas en equipos de molienda mayor. Con todo, la producción en abril cayó 0,9% respecto a abril de 2010. Lo anterior se ve reflejado en el cambio de las expectativas mineras, y en las actuales caídas tanto de la variación mensual como anual de ICE de Minería.

Gráfico 4
ICE Financiero y colocaciones totales
(Índice centrado en cero y variación % anual)

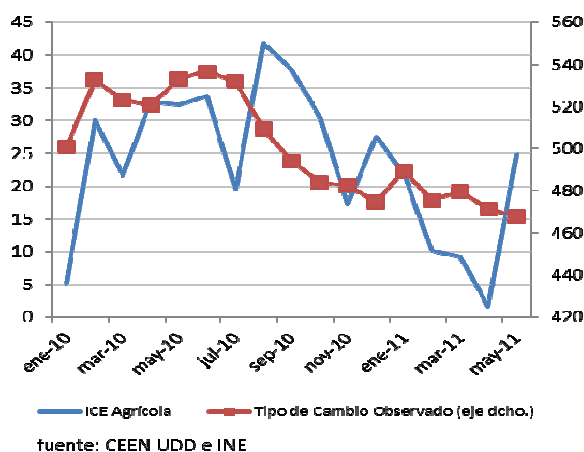


En mayo prácticamente no varía el índice del sector Financiero (aumenta 0,3 puntos respecto a abril), sin embargo este cambio se analiza positivamente ya que es el primer aumento del año. Cabe recordar que durante el mes de mayo, el Consejo del Banco Central de Chile dio un importante golpe de timón contra la inflación, al sorprender al mercado con un alza de 50 puntos básicos en la tasa de política monetaria (se esperaba 25pbs). Así, a partir de junio la normalización de la política monetaria debiera continuar a un ritmo más moderado (alzas de 25pbs,

seguidas de pausas). Esta situación se estaría internalizando por la industria financiera, explicando así la mejora en el ICE del sector.

Al comparar los resultados y las fechas en que se tomaron las encuestas de abril y mayo, se puede apreciar que hay una percepción de los agricultores que a partir de este mes se estará observando una atenuación de la apreciación cambiaria, dado la política de normalización de tasas por parte del Banco Central, lo que sin duda afecta positivamente las expectativas de los agricultores, con lo cual el aumento de 23,3 respecto a abril no es sorpresivo. En particular, tienen buenas expectativas respecto de la economía global y las ventas que tendrán las próximas temporadas, manifestándose dado que el 61,5% de los agricultores declaran que los ingresos de las temporadas anteriores han aumentado. De todas maneras, comparado con igual mes de 2010, el sector Agrícola sigue mostrando un nivel de confianza deprimido.

Gráfico 5
ICE Agrícola y tipo de cambio nominal
(Índice centrado en cero y pesos por dólar)



Las perspectivas para el próximo trimestre mejoran en todas las dimensiones evaluadas

Comparando con la encuesta de abril, se observa una mejora en todas las dimensiones que tienen que ver con una proyección de la situación a tres meses plazo. El cambio más notorio tiene que ver con la proyección del precio de los insumos (ver cuadro 2) aumentando en 9,9 puntos el índice correspondiente a esta pregunta.

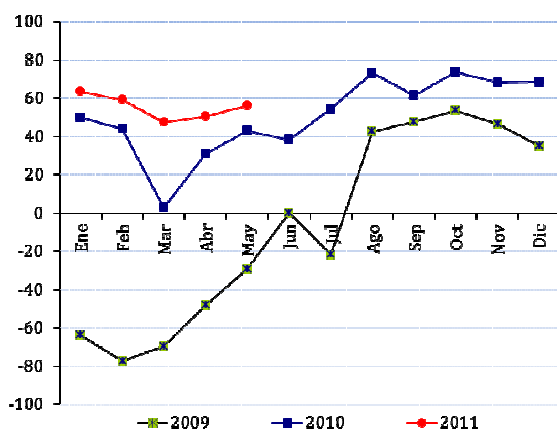
Cuadro 2
Índice de variables seleccionadas, total muestra, mayo y abril 2011

	may-11	abr-11	var. m/m
Demanda Nacional	-6.6	10.1	-16.7
Inventarios	1.4	2.5	-1.1
Proy. Sit. Negocio	39.0	35.8	3.2
Proy. Sit. Economía	56.3	50.6	5.6
Proy. Precio Insumos	-38.2	-48.1	9.9
Trabajadores	22.5	21.8	0.7

fuerate: CEEN UDD

En cambio, la pregunta referida a demanda nacional (demanda versus oferta) y en menor medida la de inventarios (si éstos son adecuados o no, actualmente), se observa en promedio una visión más pesimista que el mes pasado.

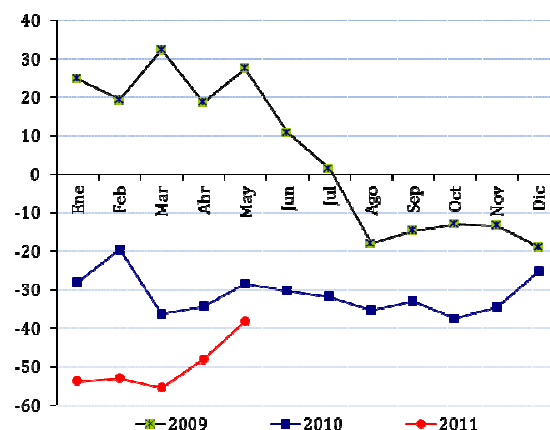
Gráfico 6
Percepción de la situación económica, próximos tres meses
(Índice centrado en cero)



fuerate: CEEN UDD

En relación a la proyección que tienen de la economía global, la mayoría de los sectores aumentan o mantienen el subíndice, siendo el sector Agrícola el que presenta un mayor aumento en comparación con el mes anterior (20,5 puntos, de 48 a 68,5 puntos). El único sector que cae con respecto a la medición del mes anterior es Construcción que cae 2,5 puntos (de 83,2 a 80,7). Es así como este componente aumenta a 56,3 puntos, 13,3 por sobre igual mes de 2010 y 85,5 puntos con respecto al 2009 (desde una situación muy pesimista, en que el índice era de -29,2)

Gráfico 7
Percepción acerca del precio de los insumos, próximos tres meses
(Índice centrado en cero)



fuerate: CEEN UDD

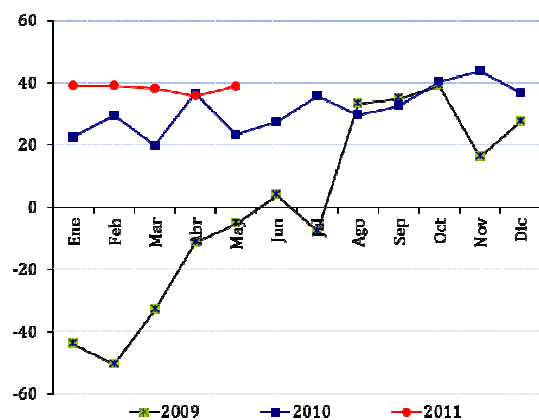
Por último, la percepción acerca del precio de los insumos es que éste podría caer en un horizonte de tres meses, pero mostrando un cambio de tendencia, ya que a pesar de ser un índice en que todos los tamaños y sectores arrojan resultados negativos, la variación mensual es positiva, llegando a un 9,9%. Este cambio de tendencia es común a todos los sectores.

De hecho, la proporción de empresarios encuestados que opina que el precio de los insumos se mantendrá en el nivel actual aumenta a 57,8% (versus 55,3% en abril), disminuyendo a 40,9% la de aquellos que espera que aumente (versus 42,9% en marzo). Estos resultados continúan cerrando la brecha existente.

En cuanto a los resultados menos favorables de la encuesta de mayo, versus la de abril, se tiene que la percepción de la demanda nacional aparece como menos adecuada que en abril. Esta variación se ve acentuada sobre todo por el sector Comercio en el que la disminución fue de 72,5 puntos.

Cuando se pregunta por la situación general del negocio hay resultados dispares por sector, ya que los sectores Agrícola e Industria presentan aumentos de cerca de los 50 puntos con respecto a abril. Los sectores Construcción y Minería presentan disminuciones de alrededor de 6 puntos, mientras que los sectores Financiero y Comercio presentan aumentos poco significativos.

Gráfico 8
Percepción de la situación del negocio,
próximos tres meses
 (Índice centrado en cero)



fuentes: CEEN UDD

Finalmente, con respecto al empleo las empresas en promedio mejoran levemente sus expectativas de contratación para los próximos tres meses con respecto a abril, en 0,7 puntos. Los sectores que mejoran sus expectativas son Financiero e Industria (pasando de 30 a 37,5 y -19,9 a -6,8 respectivamente) mientras que los que empeoran son los sectores Agrícola (de -19 a -25), Comercial (52,6 a 40,2), Construcción (de 76,1 a 74,7) y Minería (de 21,43 a 9,52).

En mayo las diferencias de percepción por tamaño se disipan

En el cuadro 3 se puede observar que empresas de todos los tamaños tienen una visión pesimista respecto de la demanda nacional y precios de los insumos. Pese a esto, se mostraron menos pesimistas que el mes anterior en esta última variable, en donde las grandes empresas tienen una variación más importante en cuanto a la primera pregunta, pasando de un índice de 15,2 en abril a -7,2. Si bien, la pregunta acerca de precios de los insumos tiene índices negativos en todos los tamaños, las grandes muestran una disminución importante de pesimismo pasando de -53,9 a -40,6 (una variación positiva de 13,2 puntos)

Cuadro 3
Índice de variables seleccionadas, por tamaño de empresa
 (Índice centrado en cero, ponderado por sector económico)

	Total	Grande	Mediana	Pequeña	Micro
Demanda Nacional	-6.6	-7.2	-5.3	-5.0	
Inventarios	1.4	0.6	1.2	6.1	
Proy. Sit. Negocio	39.0	41.6	33.3	31.5	7.4
Proy. Sit. Economía	56.3	65.1	36.4	27.6	7.4
Proy. Precio Insumos	-38.2	-40.6	-22.1	-46.0	0.0
Trabajadores	22.5	26.8	10.9	12.2	0.0

fuentes: CEEN UDD

La pregunta sobre inventarios tiene una leve caída en todos los tamaños con respecto al mes anterior, pero aún se mantienen resultados optimistas. Las empresas medianas son las que más cayeron en este ítem, pasando de 3,5 a 1,2 puntos. Las que menos cayeron fueron las grandes, disminuyendo 1,5 puntos (de 2,1 a 0,6 puntos).

La pregunta acerca de la proyección de la situación general de la economía se mantiene como la que presenta respuestas más optimistas en todos los tamaños, anotándose además un aumento promedio respecto a abril de 5,6 puntos. Este crecimiento es impulsado principalmente por las empresas grandes que pasan de tener un índice de 56,8 a 65,1 (aumento de 8,4 puntos).

Referencias: Informe CEEN, varios números, UDD.
<http://negocios.udd.cl/investigacion/informes-mensuales/>