



ICE Noviembre 2011: Luego de cinco meses, percepción de empresarios presenta mejoría

Gráfico 1
ICE, 2003-2011
(Índice centrado en cero)



Fuente: CEEN UDD

Cuadro 1
Índice de Confianza Empresarial
(Índice centrado en cero)

	ICE	Agro	Com	Constr	Fin	Ind	Min
nov-10	26.6	17.3	34.2	25.3	25.1	19.0	40.6
dic-10	26.5	27.5	35.8	44.1	25.9	15.1	20.1
ene-11	27.0	21.8	27.2	51.4	33.0	13.7	23.6
feb-11	21.4	10.1	26.5	27.3	35.3	11.9	12.5
mar-11	23.8	9.2	36.3	30.5	31.8	11.6	20.7
abr-11	21.4	1.6	29.8	58.2	26.9	6.0	8.0
may-11	21.7	24.9	34.9	43.2	27.3	6.1	4.1
jun-11	14.7	-7.9	31.4	58.0	18.2	-8.3	3.4
jul-11	12.4	-14.2	30.4	35.4	4.5	0.8	16.1
ago-11	11.9	-10.3	21.3	17.9	10.2	5.4	21.2
sep-11	0.01	-14.6	-3.2	16.8	6.8	-8.4	2.4
oct-11	-1.88	4.0	1.0	-1.3	4.5	-12.9	2.7
nov-11	5.0	24.2	-7.5	16.0	3.4	4.2	4.5
var. m/m	6.9	20.2	-8.5	17.3	-1.1	17.1	1.7
var. a/a	-21.6	6.9	-41.7	-9.3	-21.6	-14.8	-36.1

Fuente: CEEN UDD

En noviembre de 2011, el Índice de Confianza Empresarial (ICE)¹ que elabora mensualmente el Centro de Estudios en Economía y Negocios de la Universidad del Desarrollo -en conjunto con El Diario Financiero- presentó un alza luego de cinco meses de retrocesos mensuales.

El ICE se ubica en los 5 puntos, 6,9 puntos por arriba del nivel de octubre. Sin embargo, aún se compara desfavorablemente con igual mes del año anterior, (21,6 puntos por debajo de noviembre 2010), con lo cual la tendencia general sigue siendo relativamente pesimista.

Con respecto al mes anterior, los sectores que presentan retrocesos son Comercio y Financiero, siendo la caída del primero la más significativa. Por otro lado, el avance más importante se observa en el sector Agrícola, único que además, presenta un incremento anual. Las variaciones interanuales se presentan negativas en el resto de los sectores, pero es más importante en el sector Comercio, ya que presenta una caída de 41,7 puntos.

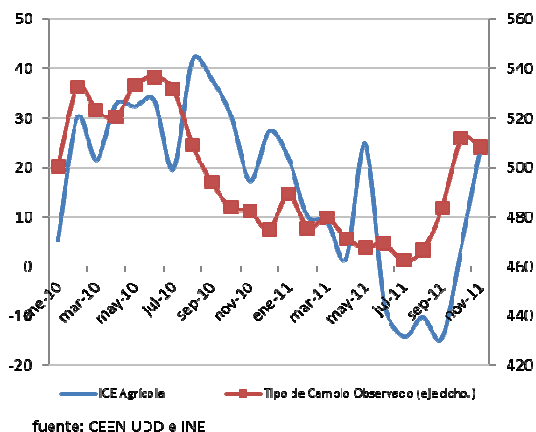
Desaceleración en ritmo de expansión del comercio y estabilidad en el sector Minero marcan índices sectoriales

Después de cinco meses de observar solamente caídas, alcanzando incluso rangos de pesimismo absoluto el mes anterior, se observa un aumento en la confianza empresarial, influenciado principalmente porque los empresarios perciben que los precios de sus productos en promedio van a subir. En cuanto a los datos de sectores económicos publicados recientemente por el INE se da cuenta de una desaceleración de la actividad industrial, ya que presenta un retroceso de 0,8 en doce meses, alineadas con el retroceso interanual que presenta el índice del sector. Por otro lado, el índice de ventas minoristas aumentó 8,6 puntos en un año (menor a los aumentos de los últimos meses). Por otra parte, el índice del sector Minero presenta un aumento de 2,9% en 12 meses, y muestra una mayor estabilidad. La información proveniente del Banco Central, en que la tasa de crecimiento se establece en un rango de 4,25 y 5,25% para el año 2012, se espera que los índices retrocedan el próximo mes por los temores de los efectos de la crisis mundial en Chile.

Carola Moreno, Directora CEEN
(02) 327.9792 | carolamoreno@udd.cl
Stephanie Alfaro, Analista Principal
(02) 327.6395 |

¹ El ICE es un índice centrado en cero, donde cualquier valor positivo representa optimismo de los empresarios. Ver metodología en Informe CIEN N°23 y N° 28 (Anexo).

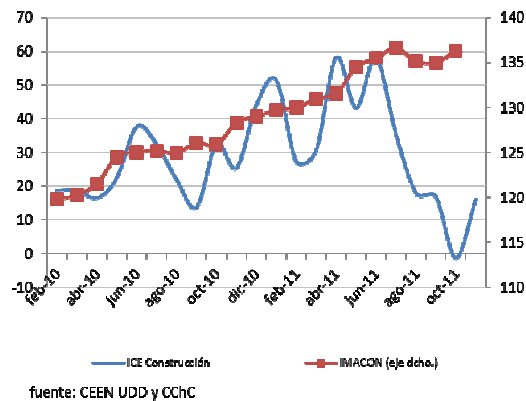
Gráfico 2
ICE Agrícola y tipo de cambio nominal
 (Índice centrado en cero y pesos por dólar)



Comercio y Minería: Ambos con fuertes retrocesos interanuales

El sector **Agrícola** es el que presenta una mayor alza al compararlo con octubre, la que alcanza los 20,2 puntos (de 4 a 24,4 puntos). Se destaca este aumento también porque es el único sector en que el alza también es interanual, ya que en noviembre de 2010 el índice del sector alcanzaba los 17,3 puntos. El empleo del sector fue el que presentó un mayor aumento en el trimestre agosto-octubre según lo publicado por el INE, lo que puede influenciar en los resultados positivos. Adicionalmente, el precio del dólar ha presentado aumentos en los últimos meses, aun cuando el valor promedio del mes de noviembre sea levemente menor al de octubre. Esta apreciación del dólar es favorable también para el sector, ya que como se observa en el gráfico, se muestra una alta correlación. En particular en la encuesta, la pregunta que influyó mayormente el resultado positivo, fue la que se refiere a la comparación entre los ingresos actuales con los de temporadas anteriores, en donde el 70% de los agricultores cree que sus ingresos son mayores al de meses pasados. Esto es compensado en parte por los retrocesos en preguntas de proyección, como la percepción del número de trabajadores en tres meses y la proyección del negocio en general.

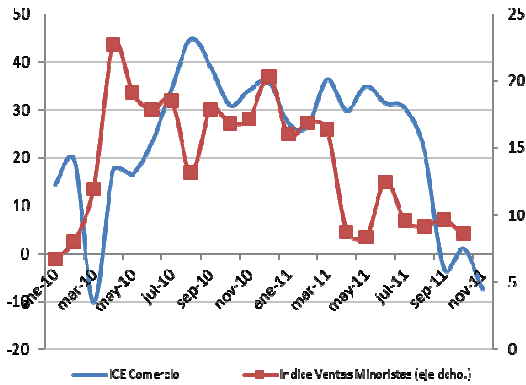
Gráfico 3
ICE Construcción e Imacon
 (Índice centrado en cero e Índice)



El sector **Construcción**, al igual que el Agrícola, presenta una variación mensual positiva, ubicando al índice en los 16 puntos, 17,3 puntos por sobre lo observado en octubre. Esto contrasta significativamente con lo ocurrido el mes anterior, ya que había sufrido el mayor retroceso entre los sectores (de 18,1 puntos). Pero a diferencia del sector Agrícola, las preguntas que influenciaron este resultado fueron principalmente de proyección, como la percepción de la situación financiera en los próximos tres meses y la proyección general del negocio. En el primero caso un 41,2% de los empresarios creen que su situación financiera será mejor en los próximos tres meses (comparada con 5,6% del mes anterior). La variación anual sin embargo, continúa siendo negativa, ya que en noviembre de 2010 el índice del sector alcanzaba los 25,3 puntos.

El sector **Financiero** presenta una caída intermensual de 1,1 puntos y una caída interanual de 21,6 puntos, posicionando el índice en los 3,4 puntos. Con esto, el índice se ha ido acercando cada vez más al área pesimista. Al igual que el mes anterior, de las 11 preguntas que componen el índice, cinco disminuyeron y tres aumentaron (el resto se mantuvo). Como se observa en el gráfico, desde enero de este año, el índice no se correlaciona con las colocaciones totales del sector Financiero, por lo que debe haber otros factores influyendo el índice.

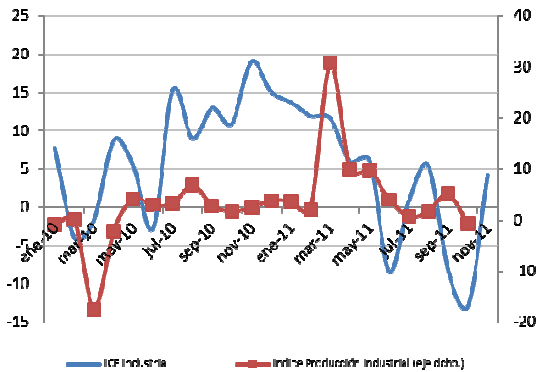
Gráfico 4
ICE Comercio y ventas minoristas
(Índice centrado en cero y variación % anual)



fUENTE: CEEN UDD e INE

El **ICE Comercio** presenta una caída de 8,5 puntos al compararlo con octubre y permanece oscilando entre el rango pesimista y optimista. Sin embargo, al comparar con octubre del 2010 la situación es desfavorable, ya que ese mes el índice se ubicaba en los 34,2 puntos, siendo la caída interanual más pronunciada entre los sectores. Del total de preguntas que componen el índice, seis aumentaron y seis disminuyeron, pero la magnitud de las caídas fue mucho mayor al de los aumentos. Al respecto se puede nombrar la pregunta sobre el nivel de inversión en los próximos tres meses que es la que presenta una mayor caída- pasando de 32,5 a -19,6 puntos- y determina mayormente el retroceso del índice en general. Por otro lado, la pregunta que avanza en una mayor cuantía es la que se refiere a los inventarios (aumenta 52 puntos), anulando la caída de esta pregunta del mes anterior.

Gráfico 5
ICE Industria y Ventas producción industrial
(Índice centrado en cero e Índice)



fUENTE: CEEN UDD e INE

El ICE del sector **Industria** presenta un aumento mensual similar al del sector Construcción, puesto que pasa de los -12,9 puntos a los 4,2 (lo que representa un aumento de 17,1 puntos). La variación interanual en tanto, fue negativa pero menos que la de los meses anteriores ya que estas caídas estaban por sobre los veinte puntos. El sector presenta variaciones importantes en la percepción general, ya que preguntas como la evolución del nivel de producción en los últimos tres meses, la proyección de la economía global y el precio de los productos que vende aumentan más de 60 puntos.

Es importante notar cómo la desaceleración en el ICE Industria en los meses anteriores anticipó la contracción de los datos sobre producción industrial. De hecho, la leve recuperación que observamos en noviembre nos permite anticipar que la desaceleración de la producción real industrial en octubre no sería un fenómeno persistente.

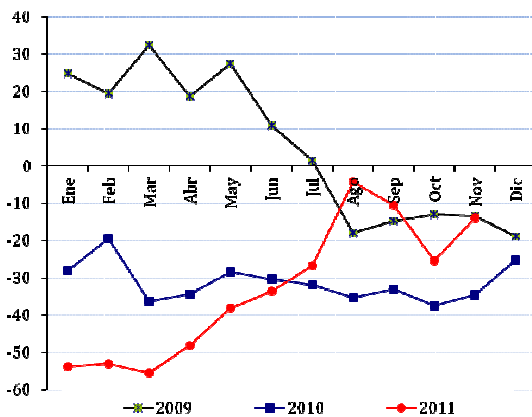
Finalmente, el ICE **Minería** se ubica en los 4,5 puntos, nuevamente casi sin variación mensual. Se puede observar como se ha ido estabilizando en una zona levemente positiva, siendo el sector con mayor estabilidad en los componentes del índice. Si bien el sector muestra resultados diferentes, las variaciones son acotadas entre los -6 y 9 puntos. Esto puede estar influenciado por el efecto del aumento del dólar y de la libra de cobre, la que alcanzó en promedio el mes de noviembre los 342 ¢. La variación interanual en tanto, es la segunda caída de mayor magnitud, después de Comercio, alcanzando los 36,1 puntos.

Cuadro 2
Índice de variables seleccionadas, total muestra, octubre y septiembre de 2011

	nov-11	oct-11	var. m/m
Demanda Nacional	-16.9	-9.8	-7.1
Inventarios	-12.2	-14.9	2.7
Proy. Sit. Negocio	3.1	1.4	1.7
Proy. Sit. Economía	11.6	-4.4	16.0
Proy. Precio Insumos	-14.0	-25.4	11.5
Trabajadores	-5.5	-1.6	-3.9

fuelle: CEEN UDD

Gráfico 6
Percepción acerca del precio de los insumos, próximos tres meses
(Índice centrado en cero)



fuelle: CEEN UDD

Los mayores aumentos se presentan en precio de insumos y proyección de la situación de la economía

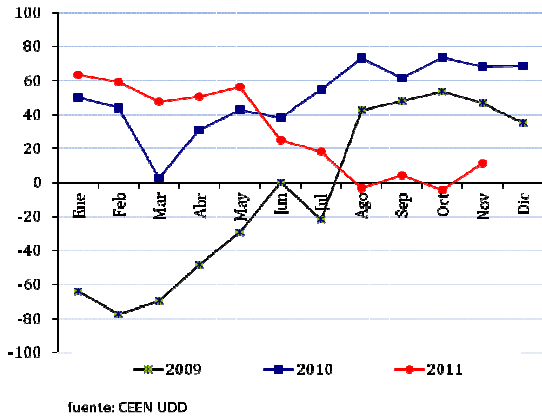
De las preguntas seleccionadas, las que son sobre la **demanda nacional y número de trabajadores** presentaron caídas (de 7,1 y 3,9 puntos, respectivamente). Ambas permanecen entonces en el área pesimista y en el caso de la primera pregunta, vuelve a presentar variaciones negativas (como en los meses de julio, agosto y septiembre). En el caso del número de trabajadores, éste es el cuarto mes que retrocede, caída que alcanza los -5,5 puntos. La caída es conducida en esta pregunta por el sector Comercio, que cae 37,7 puntos.

Si bien entre marzo y agosto la **percepción del precio de los insumos**, había presentado aumentos mensuales, como se puede ver en el gráfico 6, en los meses de septiembre y octubre presentó retrocesos, alcanzando en octubre un nivel menor al de 2009. Lo que se observa en noviembre es nuevamente un avance, igualando al nivel de noviembre de 2009 y superando por 20 puntos al nivel de 2010. El sector Agrícola es el que se muestra más pesimista en esta pregunta.

La pregunta sobre **inventarios** presenta un aumento de 2,7 puntos, pero con las caídas de los meses anteriores lleva una caída acumulada de cerca de 16 puntos en el año. El aumento de este mes es conducido principalmente por el sector Comercio (que aumenta 52,5 puntos), pero contrapesado por el sector Industria (que cae 24,5 puntos).

Las preguntas sobre **proyección del negocio y de la economía** para los próximos tres meses muestran variaciones positivas, pero de magnitud diferente. En el primer caso el aumento fue de sólo 1,7 puntos. Los aumentos en esta pregunta fueron del sector Industrial (que mostró un incremento de 52 puntos) mientras que el retroceso lo dominaron los sectores de Comercio, Construcción y Finanzas, cayendo en cerca de 26 puntos promedio. Por otro lado, en la segunda pregunta el aumento fue de 16 puntos, liderado también por el sector Industria, pero contrarrestado en menor magnitud por los otros sectores.

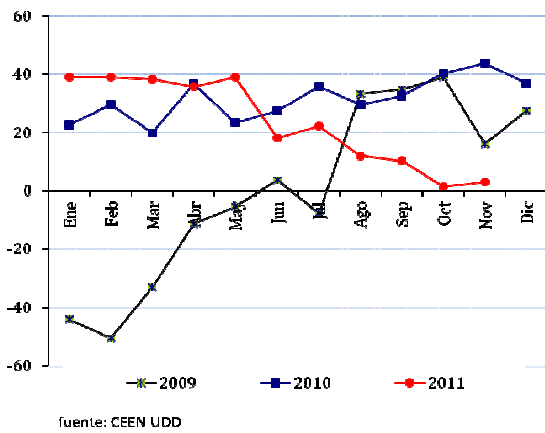
Gráfico 7
Percepción de la situación económica, próximos tres meses
(Índice centrado en cero)



Empresas grandes y pequeñas con percepciones similares

La confianza de las grandes empresas disminuye en tres de las preguntas seleccionadas, mientras que aumenta en las otras tres. La pregunta sobre demanda nacional, a diferencia del mes anterior, presenta un retroceso que alcanza los 8,4 puntos, permaneciendo en la zona pesimista. Las otras preguntas que también sufrieron un retroceso en las empresas grandes son las que se refieren a la situación del negocio y la percepción del número de trabajadores en los próximos tres meses, éstas mostraron una baja de 1,5 y 5,6 puntos respectivamente, permaneciendo ambas en zona pesimista. Por otro lado, las preguntas que aumentan son las que se refieren al nivel de inventarios, proyección de la situación de la economía y percepción del precio de los insumos, llegando estas últimas a aumentos de más de 17 puntos. Con esto, sólo la pregunta que se refiere a la proyección de la situación de la economía toma un valor positivo en términos absolutos (10,3 puntos).

Gráfico 8
Percepción de la situación del negocio, próximos tres meses
(Índice centrado en cero)



Se puede observar en este caso que si en las empresas grandes el valor del índice aumenta (o disminuye), también lo hace el resultado general, excepto en la pregunta sobre la proyección de la situación del negocio, que cae 1,5 puntos, mientras que aumenta 1,7 en el resultado general. Las grandes empresas parecen ser más pesimista en términos absolutos.

Algo similar ocurre con las pequeñas empresas, ya que las variaciones positivas se mantienen para las preguntas de inventarios, proyección del negocio y de la economía y las negativas para las preguntas de demanda nacional y trabajadores (al igual que en el resultado general). En la pregunta sobre precio de los insumos, el resultado general mostró un aumento de 11,5 puntos, mientras que el de las empresas pequeñas sufrió un retroceso de 6,3 puntos.

Finalmente, las medianas empresas presentan variaciones positivas en cinco de las seis preguntas seleccionadas. La pregunta que presenta un resultado negativo, al igual que en las pequeñas, es la que se refiere al precio de los insumos que cae de -23,5 a -27,4, pero como se dijo, es compensado por el aumento en el índice de las empresas grandes, que aumentó de -27,4 a -9,9 puntos.

Cuadro 3
Índice variables seleccionadas, por tamaño de empresa
(Índice centrado en cero, ponderado por sector económico)

	Total	Grande	Mediana	Pequeña	Micro
Demanda Nacional	-16.9	-21.7	1.1	-5.9	
Inventarios	-12.2	-16.3	-1.9	2.4	
Proy. Sit. Negocio	3.1	-6.0	26.2	35.7	0.0
Proy. Sit. Economía	11.6	10.3	16.2	14.5	0.0
Proy. Precio Insumos	-14.0	-9.9	-27.4	-26.7	0.0
Trabajadores	-5.5	-11.3	12.8	11.5	0.0

fuelle: CEEN UDD