



Índice de Confianza Empresarial-Diciembre

Fuerte caída en los sectores comercio y construcción determina empeoramiento en la confianza empresarial

Cuadro 1
Índice de Confianza Empresarial
(índice centrado en cero)

	ICE	Agro	Com	Constr	Fin	Ind	Min
dic-12	12,6	10,0	6,3	35,6	9,5	16,3	-3,1
ene-13	8,7	5,6	7,5	4,3	8,8	15,2	3,0
feb-13	17,4	15,6	3,0	34,4	17,0	23,7	8,9
mar-13	14,5	3,2	15,4	53,8	11,4	6,3	2,5
abr-13	5,3	9,7	9,2	2,6	12,3	-0,7	1,4
may-13	2,6	-14,3	2,0	22,0	6,8	-4,1	0,5
jun-13	-3,2	-24,4	-10,2	26,2	0,0	-1,4	-19,8
jul-13	-5,3	8,6	-12,5	-0,1	-6,8	-4,7	-7,3
ago-13	-8,0	10,7	4,6	0,7	8,0	-35,6	-12,9
sep-13	0,0	-14,7	-13,4	1,7	12,3	2,0	0,9
oct-13	-2,4	-34,8	2,6	-0,8	12,0	1,6	-23,3
nov-13	-10,7	-35,0	-28,7	-0,6	-5,7	-10,5	8,8
dic-13	-19,9	-18,4	-53,9	-31,0	4,1	-17,3	-7,3
var. m/m	-9,2	16,6	-25,1	-30,4	9,8	-6,8	-16,2
var. a/a	-32,5	-28,4	-60,2	-66,5	-5,5	-33,5	-4,2

fuentes: CEEN UDD

ICE, 2003-2013
(índice centrado en cero)



fuentes: CEEN UDD

Optimismo
Pesimismo

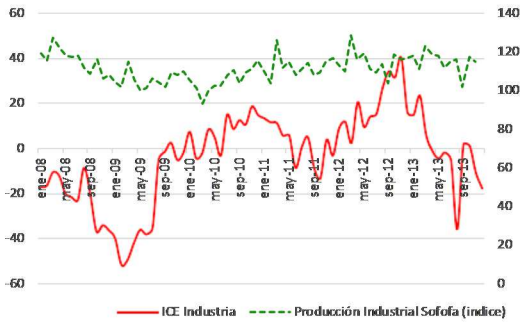
El Índice de Confianza Empresarial (ICE), que elabora mensualmente el Centro de Estudios en Economía y Negocios, CEEN, de la Universidad del Desarrollo -en conjunto con El Diario Financiero- retrocedió 9,2 puntos en diciembre, alcanzando -19,9 puntos. Con este resultado, la confianza empresarial retomó la marcada tendencia decreciente que había mostrado desde comienzos de año, disminuyendo a un nivel moderadamente pesimista, luego de haberse situado en un nivel levemente pesimista en noviembre. Así, se confirmaron nuestras expectativas de los últimos informes, debido a la gradual pero sostenida materialización de los efectos sobre nuestra economía del relativamente adverso escenario macrofinanciero internacional, así como las reducciones en las proyecciones de crecimiento para éste y el próximo año. En una perspectiva anual, el índice ha retrocedido más de 30 puntos, desde un nivel de confianza empresarial levemente optimista.

Destacó en el mes la abrupta caída de 30,4 puntos del índice de confianza empresarial en el sector de la construcción, que después de cinco meses de ubicarse en un nivel neutral, cayó a un nivel pesimista. También se registró nuevamente una significativa disminución del índice en el sector comercio (de 25,1 puntos), y una disminución moderada en la minería (de 16,2 puntos) y la industria (de 6,8 puntos), con lo que la confianza empresarial retrocedió a niveles extraordinariamente pesimistas en el comercio, levemente pesimista en la minería y moderadamente pesimista en la industria. Por otro lado, la confianza empresarial en el sector agrícola mejoró a un nivel moderadamente pesimista, mientras que en el sector financiero mejoró a un nivel neutral. Finalmente, en una perspectiva anual, el índice retrocedió en todos los sectores entre 4,2 (minero) y 66,5 puntos (construcción).

Esta abrupta caída de la confianza empresarial es consistente con la actividad general de la economía, cuyo crecimiento fue de apenas 2,8% en noviembre según el IMACEC, lo que indica que el 2013 el crecimiento sería menor al 4%, por lo que la desaceleración se estaría materializado sostenidamente. Hasta el momento, el grueso de los efectos de la menor actividad económica hacia el mercado laboral se ha materializado en una

Gráfico 2
ICE Industria e Índice de Producción Industrial SOFOFA

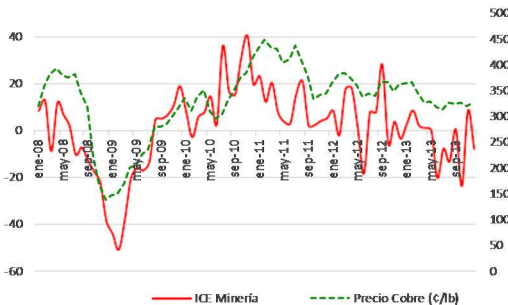
(eje izq centrado en 0 e Índice en base 100 der)



Fuente: CEEN y SOFOFA

Gráfico 3
ICE Minería y Precio del cobre

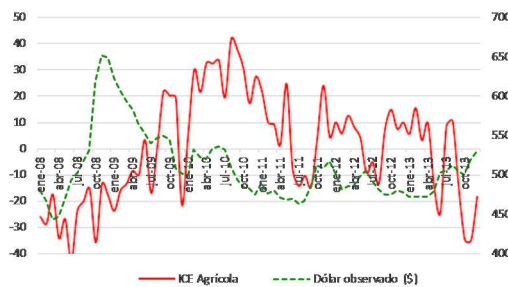
(Índice en base 100, eje izq y precio €/lb eje der)



Fuente: CEEN y Cochilco

Gráfico 4
ICE Agrícola y tipo de cambio nominal

(Índice centrado en cero y pesos por dólar)



Fuente: CEEN y Bcentral

sostenida disminución de la tasa de crecimiento de las remuneraciones, pues la tasa de desempleo se ha mantenido en niveles históricamente bajos (5,7% en el trimestre terminado en noviembre). Sin embargo, anticipamos que gradualmente en los próximos meses, los efectos de la desaceleración se comenzarán a manifestar en la contratación y la tasa de desempleo. Por otro lado, la evolución de la confianza empresarial también ha estado en concordancia con los indicadores sectoriales. En noviembre las ventas del comercio minorista, medidas a través del IVCM, aumentaron 9,2% anual, mientras que las ventas de supermercados crecieron un 5,1%, menor a los meses anteriores. El índice de producción minera aumentó 6,7%, manteniendo su crecimiento de los últimos dos meses. En la construcción, según la CchC, el crecimiento en octubre alcanzó un 5,6% anual, levemente menor al mes anterior. Finalmente, en el sector financiero, según la SBIF el crédito interno creció 13,4% anual en noviembre, similar al mes anterior. Esta evolución está en línea con nuestras expectativas de los meses anteriores, y anticipamos que seguirá disminuyendo gradualmente en los próximos meses.

Confianza empresarial en el comercio y la construcción caen fuertemente

El ICE de la **construcción** fue el que registró la mayor disminución en el mes, con lo que la confianza empresarial del sector retrocedió a un nivel pesimista, luego de haberse encontrado en un nivel neutral durante los últimos cinco meses. La mayoría de las percepciones disminuyeron, a excepción de la proyección de los precios de venta y del número de trabajadores, que aumentaron apenas 2,5 puntos cada uno. Destacaron las fuertes caídas en el mes (en torno a 70 puntos) de la proyección de la demanda nacional y la proyección general del negocio. El ICE de la construcción es un indicador líder, pues anticipa en aproximadamente seis meses la actividad del sector. Junto con las menores proyecciones de crecimiento, la actividad de la construcción ha disminuido su dinamismo, con un crecimiento anual del IMACON de la CChC de 5,6% en octubre, el que proyectamos que debería continuar disminuyendo gradualmente durante los próximos trimestres.

El ICE del **comercio** presentó uno de las mayores disminuciones en diciembre (25,1 puntos), con lo que la confianza empresarial del sector retrocedió significativamente desde un nivel pesimista a uno extremadamente pesimista. Prácticamente todas las percepciones en el sector disminuyeron, con excepción de la proyección de los precios de venta de los productos en los próximos meses, que aumentó de -35,3 a 78 puntos. Las caídas más significativas se registraron en la proyección del precio de los insumos (que disminuyó 73,7 puntos) y la proyección de la producción (que disminuyó 39,6 puntos). En una comparación anual, el índice del sector ha caído significativamente (60,2 puntos), con lo que la confianza empresarial del sector ha retrocedido en forma abrupta, desde

Gráfico 5
ICE Financiero y colocaciones totales
(Índice centrado en cero;
var. % anual rezagada 3 trimestres)

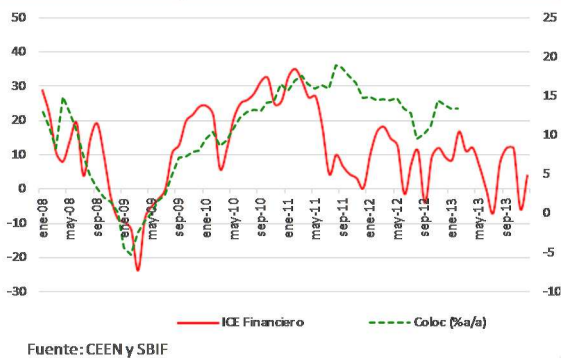


Gráfico 6
ICE Comercio e ICVM
(Índice centrado en cero y variación %)

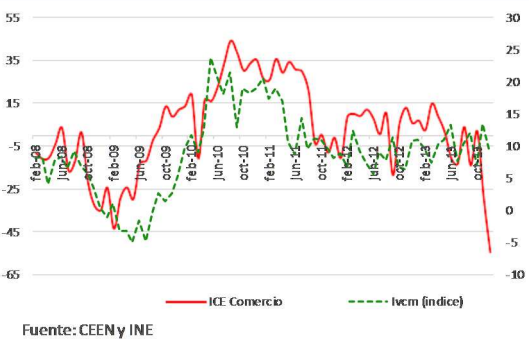
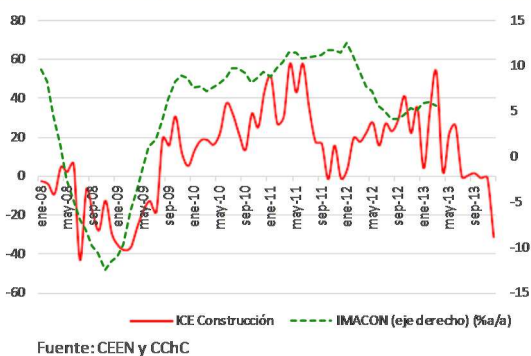


Gráfico 7
ICE Construcción e IMACON
(Índice centrado en cero; var.
% anual rezagada 2 trimestres)



el nivel levemente optimista en el que se encontraba en diciembre de 2012 hasta el nivel extremadamente pesimista el mes pasado.

El índice de la **minería** disminuyó 16,2 puntos en diciembre, hasta alcanzar -7,3 puntos. Con este resultado, la confianza empresarial del sector retrocedió desde un nivel levemente optimista a uno levemente pesimista. Este retroceso estuvo determinado por significativas caídas en la percepción de la demanda mundial, y la proyección de los precios de venta de los productos (75 y 40,3 puntos respectivamente). Por otra parte, aumentó la percepción sobre el nivel de contratación y de la producción en los próximos meses en 37,5 y 42,4 puntos, lo que compensó en parte la caída en otras percepciones. En una comparación anual, el ICE del sector disminuyó en 4,2 puntos, desde el nivel neutral que tenía en diciembre del año pasado. Estimamos que en el corto plazo, la confianza empresarial podría mantenerse en torno a un nivel neutral, influida por la mantención del precio del cobre cercano a los 326 ¢/lb durante diciembre, su aumento hasta los 333 ¢/lb al cierre de esta edición, y por el aumento del tipo de cambio (gráfico 3).

El ICE de la **industria** en el mes disminuyó levemente (-6,8 puntos), hasta alcanzar -17,3 puntos en diciembre. Con esto, la confianza empresarial del sector retrocedió a un nivel moderadamente pesimista, debido principalmente a retrocesos significativos en la percepción del nivel de producción en los próximos tres meses, del precio de los insumos y del nivel de inversión en los próximos tres meses, todos ellos entre 75 y 80 puntos. Los únicos aumentos se presentaron en la proyección del nivel de inventarios y del precio de venta de los productos, cerca de 75 puntos cada una. En una perspectiva anual, el ICE de la industria ha caído significativamente (33,5 puntos), desde el nivel moderadamente optimista que tenía en diciembre del año pasado hasta el nivel moderadamente pesimista el mes pasado.

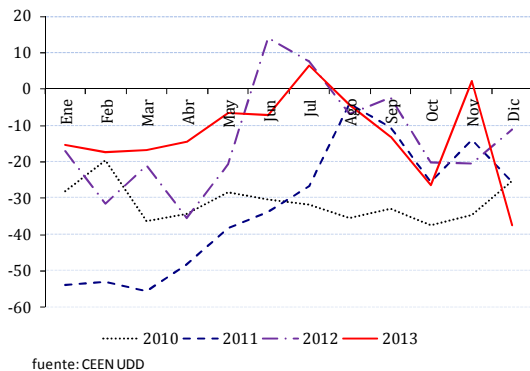
El ICE de la **agricultura** registró el mayor aumento en el mes, (16,6 puntos), hasta alcanzar -18,6 puntos, con lo que la confianza empresarial del sector alcanzó un nivel moderadamente pesimista. Esto fue resultado de variaciones contrapuestas en algunas de las percepciones. Por un lado, destacó la significativa disminución en la proyección de la economía global (-33,8 puntos) y por otro lado, destacaron los importantes aumentos en la proyección del negocio, del número de trabajadores y de los ingresos por venta, creciendo todas ellas más de 35 puntos. En una comparación anual, el ICE agrícola también registra una importante disminución de 28,6 puntos, desde los 10 puntos que tenía en diciembre del año pasado, en que la confianza empresarial del sector se encontraba en un nivel levemente optimista.

Cuadro 2
Índice de variables seleccionadas, total muestra, diciembre y noviembre 2013

	dic-13	nov-13	var. m/m
Demanda Nacional	-27,4	-7,3	-20,2
Inventarios	-17,9	-26,8	8,9
Proy. Sit. Negocio	-14,2	-16,6	2,4
Proy. Sit. Economía	-55,4	-41,1	-14,3
Proy. Precio Insumos	-37,4	2,1	-39,5
Trabajadores	-10,8	-12,0	1,2

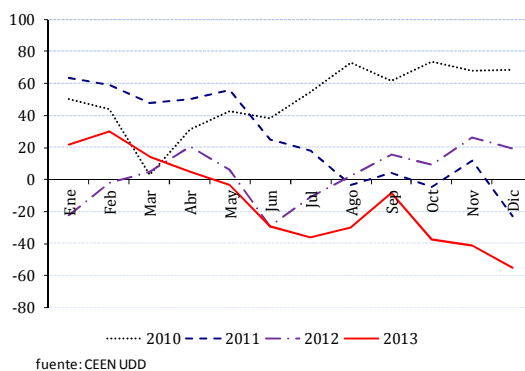
fuelle: CEEN UDD

Gráfico 8
Percepción acerca del precio de los insumos, próximos tres meses
(índice centrado en cero)



fuelle: CEEN UDD

Gráfico 9
Percepción de la situación económica, próximos tres meses
(índice centrado en cero)



fuelle: CEEN UDD

El ICE del sector **financiero** registró un aumento moderado de 9,8 puntos en el mes, hasta alcanzar 4,1 puntos. Con este resultado, la confianza empresarial en el sector alcanzó un nivel neutral, luego de haberse encontrado en un nivel levemente pesimista en el mes previo. Esto fue resultado de un avance en la mayoría de las percepciones, incluyendo la proyección del negocio y del número de clientes en los próximos tres meses, que aumentaron 52,5 y 37,5 puntos respectivamente. Por otro lado, las únicas percepciones que retrocedieron en diciembre, fueron las que se relacionan a la percepción de la evolución de la producción y de los precios de los servicios en los últimos tres meses, que disminuyeron 20 y 15 puntos respectivamente. El ICE Financiero es un indicador líder de la actividad del sector, anticipándose aproximadamente tres trimestres a la variación anual de las colocaciones totales -publicadas por la SBIF- (gráfico 5). De mantenerse esta correspondencia, esperaríamos que la tasa de crecimiento anual de las colocaciones (créditos y cuentas por cobrar a clientes, neto de provisiones) -que fue 13,4% el mes de noviembre- mantenga una gradual tendencia a la baja en los próximos meses. En una perspectiva anual, el índice del sector es más desfavorable al compararlo con los 9,5 puntos que tenía en diciembre de 2012, en que la confianza empresarial del sector se encontraba en un nivel levemente optimista.

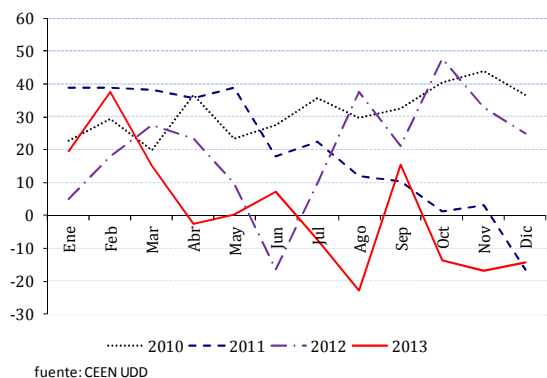
Diferencias negativas en todas las percepciones relevantes respecto a igual mes del año anterior

La percepción del **nivel de inventarios** aumentó levemente (8,9 puntos) en el mes, hasta alcanzar -17,9 puntos, con lo que mejoró desde un nivel pesimista a uno moderadamente pesimista. Esto fue el resultado, principalmente, de un fuerte aumento en el sector industrial (en 75,3 puntos), contrarrestado parcialmente por disminuciones en el sector comercio y construcción, que cayeron cerca de 37 puntos cada uno. El sector de la minería en tanto se mantuvo respecto al mes anterior. En una comparación anual, esta percepción disminuyó por novena vez consecutiva, acumulando una caída de 24,6 puntos, desde los 6,7 puntos que tenía en diciembre de 2012, en que la confianza alcanzaba un nivel levemente optimista.

La percepción sobre la **proyección del negocio** para los próximos tres meses aumentó marginalmente (2,4 puntos respecto a noviembre), con lo que mejoró desde un nivel pesimista hasta un nivel levemente pesimista. Esto fue el resultado de significativos aumentos de esta percepción en los sectores agrícola (37,1 puntos) y financiero (52,5 puntos) compensados en parte por significativas disminuciones de 38,2 puntos en el sector comercio y 31,4 en la construcción. En una perspectiva anual, esta percepción disminuyó significativamente (39,1 puntos) en comparación con los 35,6 puntos que tenía hace doce meses (gráfico 10), en que la confianza alcanzaba un nivel de mucho optimismo.

Gráfico 10
Percepción de la situación del negocio, próximos tres meses

(Índice centrado en cero)



Cuadro 3
Índice variables seleccionadas, por tamaño de empresa
(Índice centrado en cero, ponderado por sector económico)

	Total	Grande	Mediana	Pequeña
Demanda Nacional	-27,4	-27,7	0,0	0,2
Inventarios	-17,9	-18,1	0,0	0,2
Proy. Sit. Negocio	-14,2	-17,5	1,6	1,7
Proy. Sit. Economía	-55,4	-55,0	-0,4	-0,1
Proy. Precio Insumos	-37,4	-35,9	-0,8	-0,7
Trabajadores	-10,8	-11,1	0,1	0,1

fuerce: CEEN UDD

Cristián Echeverría, Director CEEN

(02) 327.3792 | cecheverria@udd.cl

Stephanie Alfaro, Investigadora Principal

(02)327.3824 | salfaro@udd.cl

Pía Arce, Investigadora
parcehasbun@gmail.com

La percepción de los empresarios de la **proyección del número de trabajadores** se mantuvo en un nivel levemente pesimista, luego de un aumento marginal de 1,2 puntos en el índice. Esto fue resultado, por una lado, de una significativa disminución en el sector comercio (-37,4 puntos) y de importantes aumentos en el sector minero (37,5 puntos) y agrícola (36 puntos) respecto a noviembre. En doce meses, esta percepción disminuyó significativamente (26,2 puntos), desde el nivel moderadamente optimista que tenía en diciembre de 2012.

La percepción de la **situación económica** para los próximos tres meses disminuyó significativamente (14,3 puntos) en diciembre, retrocediendo hasta un nivel extraordinariamente pesimista. Esto fue resultado de un fuerte deterioro en los sectores agrícola, comercio, construcción y minería, con caídas que fluctuaron en cada uno de ellos entre 28,9 y 39 puntos. El sector financiero fue el único que aumentó (20 puntos). En una comparación anual, esta percepción ha registrado una caída muy significativa, pues se encuentra 74,6 puntos por debajo de los 33,5 puntos de diciembre de 2012, en que se encontraba en un nivel moderadamente optimista. La evolución de esta percepción de los empresarios es consistente con la evolución reciente de la actividad económica, que se ha desacelerado rápidamente hasta un 2,8% anual según lo registrado por el IMACEC de noviembre.

La percepción sobre la **situación de la oferta y demanda nacional** disminuyó 20,2 puntos en el mes, ubicándose en un nivel pesimista. Esto se debió a una significativa disminución en los sectores comercio, minería, y especialmente construcción, en que la caída en el mes alcanzó a 70 puntos. En una comparación anual, esta percepción también disminuyó significativamente (30,6 puntos), retrocediendo significativamente desde el nivel neutral que tenía hace doce meses.

Finalmente, la percepción empresarial de la evolución del **precio de los insumos** (gráfico 8) cayó fuertemente en diciembre (39,5 puntos), hasta alcanzar -37,4 puntos, con lo que se ubicó en un nivel muy pesimista y registró la mayor caída entre todas las percepciones seleccionadas. Las mayores caídas de esta percepción en el mes registraron en la industria (-79 puntos), y el comercio (-73,7 puntos) seguidas de la significativa disminución en la construcción (-33,6 puntos), mientras que en los demás sectores las variaciones fueron mucho menores. En una perspectiva anual, esta percepción disminuyó 26,3 puntos, retrocediendo significativamente desde el nivel levemente pesimista en que se encontraba en diciembre de 2012.

La confianza empresarial en las empresas grandes retrocedió nuevamente, en tanto en las empresas medianas y pequeñas continuó estable

La confianza empresarial en las **empresas grandes** retrocedió nuevamente en el mes, desde un nivel muy pesimista hasta un nivel extremadamente pesimista. Esto fue resultado de una significativa disminución (-25,2 puntos) desde los -36,6 que había registrado el mes previo, con lo que alcanzó -61,8 puntos. Esto fue resultado de una caída en casi todas las percepciones relevantes que la forman, destacando la caída en la percepción del precio de los insumos (-39,5 puntos), seguida de una significativa disminución de la proyección de la demanda nacional (-20,2 puntos) y una moderada disminución de la proyección de la economía (14,3 puntos). En tanto, el mayor aumento se registró en la percepción del nivel de inventarios (8,9 puntos). En diciembre, el índice de las empresas grandes alcanzó los -61,8 puntos, menor en 25,2 puntos respecto al mes anterior.

En las **empresas medianas**, las percepciones más relevantes se mantuvieron, con lo que la confianza empresarial permaneció en un nivel neutral. Los cambios estuvieron acotados entre los -0,4 puntos (percepción del nivel de inventarios y precio de los insumos) y 3 puntos (proyección de la situación de la economía), lo que refleja que las empresas de tamaño mediano han permanecido bastante estables en los últimos meses.

Finalmente, la confianza en las **empresas pequeñas** también se mantuvo en un nivel neutral, resultado de una gran estabilidad de las percepciones del precio de los insumos y la proyección del negocio, con aumentos y disminuciones marginales, inferiores a 1 punto.