



**Luego de repunte del mes previo, confianza empresarial de Septiembre retomó tendencia decreciente**

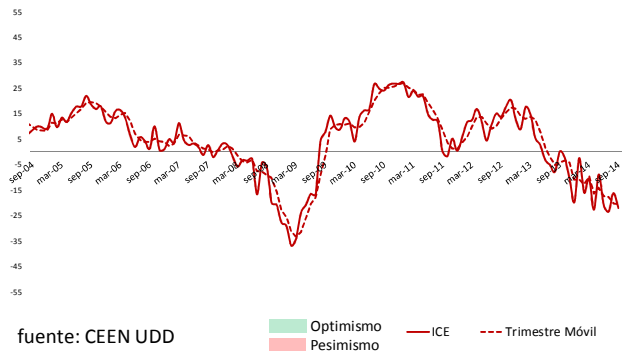
**Cuadro 1**  
**Índice de Confianza Empresarial**  
(Índice centrado en cero)

	ICE	Agro	Com	Constr	Fin	Ind	Min
sep-13	0,0	-14,7	-13,4	1,7	12,3	2,0	0,9
oct-13	-2,4	-34,8	2,6	-0,8	12,0	1,6	-23,3
nov-13	-10,7	-35,0	-28,7	-0,6	-5,7	-10,5	8,8
dic-13	-19,9	-18,4	-53,9	-31,0	4,1	-17,3	-7,3
ene-14	-2,6	-7,8	-22,5	0,7	10,8	4,1	-11,0
feb-14	-16,2	-30,3	-19,6	0,6	-26,1	-9,9	-17,7
mar-14	-10,7	-3,1	-18,8	-15,6	5,5	-17,0	-12,1
abr-14	-22,9	-30,6	-47,2	-24,7	6,9	-32,5	-11,1
may-14	-9,0	-26,5	-16,1	-14,0	10,3	-16,8	0,5
jun-14	-21,0	-12,2	-40,6	-30,0	-5,2	-27,7	-1,7
jul-14	-23,6	-45,0	-61,4	-39,7	2,8	-16,7	-0,7
ago-14	-16,4	-18,8	-34,6	-30,9	-3,4	-15,9	2,2
sep-14	-22,2	-20,4	-48,7	-16,8	-7,3	-30,0	-0,5
var. m/m	-5,8	-1,6	-14,1	14,1	-3,9	-14,1	-2,7
var. a/a	-22,2	-5,6	-35,3	-18,5	-19,5	-32,0	-1,4

fuentes: CEEN UDD

El **Índice de Confianza Empresarial (ICE)**, que elabora mensualmente el Centro de Estudios en Economía y Negocios, CEEN, de la Universidad del Desarrollo -en conjunto con El Diario Financiero- registró en septiembre una disminución de 5,8 puntos, hasta alcanzar -22,2 puntos, con lo que retomó una tendencia gradualmente decreciente y volvió a valores similares a los de junio de este año. A pesar de esta leve disminución en el índice, la confianza empresarial se mantuvo en un nivel moderadamente pesimista por cuarto mes consecutivo. En una comparación anual, el índice ha caído 22,2 puntos, con lo que la confianza empresarial ha retrocedido significativamente desde el nivel neutral que tenía hace doce meses (cuadro 1). El promedio móvil trimestral del ICE confirma más claramente la sostenida tendencia a la baja que ha mostrado desde julio del año pasado, en que ha tomado valores cada vez más negativos (gráfico 1.1). No obstante, en promedio, durante los últimos seis meses el nivel agregado de la confianza empresarial se ha mantenido en un nivel moderadamente pesimista.

**Gráfico 1.1**  
**Trimestre móvil - ICE**  
**Septiembre 2004 -Septiembre 2014**  
(Índice centrado en cero)

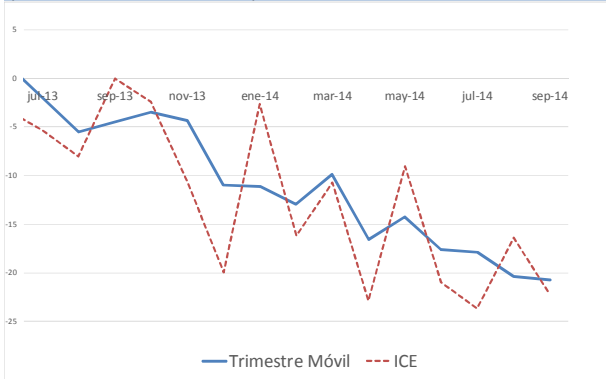


En septiembre, el ICE disminuyó en todos los sectores, con excepción de la Construcción, en que sorpresivamente recuperó casi la mitad de su caída en el año. Sin embargo, todos los sectores mostraron niveles de confianza empresarial negativos. Destacaron las disminuciones del índice en el Comercio, la Construcción y la Industria, con -14,1 puntos en todos ellos, mientras que en la Agricultura, el sector Financiero y la Minería hubo retrocesos marginales.

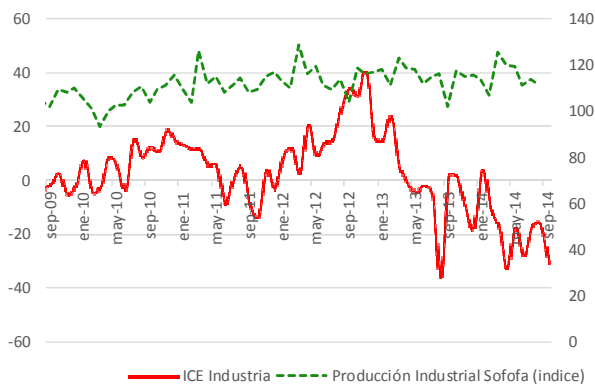
La tendencia decreciente del ICE durante lo que va del año ha estado alineada con los resultados de la actividad real, que en julio mostró un crecimiento de 0,9% en doce meses, continuando la abrupta desaceleración desde el 5,9% que alcanzaba en julio de 2013 según los datos del IMACEC del Banco Central.

El contexto de fuerte desaceleración que ha experimentado la economía, ha afectado significativamente las expectativas económicas, que en septiembre disminuyeron abruptamente su perspectiva de crecimiento a un 1% para este año. Este escenario también se ha reflejado en las proyecciones del Banco Central, que en su último Informe de Política Monetaria redujo por tercera vez consecutiva su proyección de crecimiento a un rango entre 1,75 y 2,25% para este año, y entre 3% y 4% para 2015. Sin embargo, las

**Gráfico 1.2**  
**Trimestre móvil - ICE**  
**Septiembre 2004 - Septiembre 2014**  
(Índice centrado en cero)



**Gráfico 2**  
**ICE Industria e Índice de Producción Industrial SOFOFA**  
(eje izq centrado en 0 e Índice en base 100 der)



Fuente: CEEN y SOFOFA

expectativas de los consumidores aún no se han visto demasiado afectadas, pues todavía las condiciones en el mercado del trabajo son mucho menos adversas de lo que muestra la actividad. Así, en julio las remuneraciones reales aumentaron 1% mensual, y un 2,4% en doce meses, en un contexto en que han seguido creciendo durante el año, aunque a tasas bajas. Por último, si bien la tasa de desocupación del trimestre móvil junio-agosto fue 6,7%, aumentando 0,2% respecto del trimestre previo, y 1% en comparación con igual trimestre del año pasado, aún está en niveles bajos, en términos históricos.

Los indicadores sectoriales muestran un escenario mixto. En agosto las ventas del comercio minorista, medidas a través del IVCM que reporta el INE, aumentaron 1,8% anual, levemente mayor al 1,6% del mes anterior. Por su parte, las ventas de supermercados aumentaron 4,7% en doce meses, bastante mayor al mes previo, en que habían crecido 1,3%. En la minería, la producción en agosto disminuyó 0,2%, una reducción bastante marginal comparada con la caída de -2,4% que había experimentado en julio. Sin embargo, en la construcción, según la CChC, el IMACON había mostrado descensos en los seis meses anteriores, y disminuyó un 3% adicional en junio, en fuerte contraste con el crecimiento que tenía a fines del 2013.

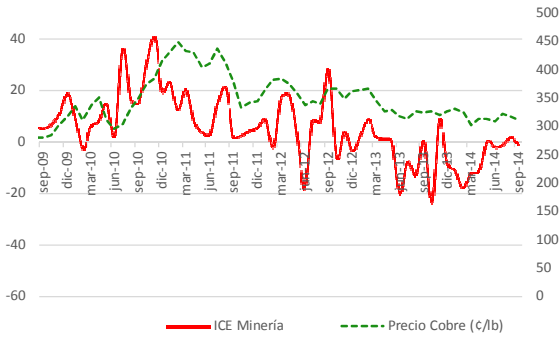
**El ICE disminuyó en todos los sectores, excepto la Construcción.**

Luego de una significativa caída de -14,1 puntos, el ICE del **Comercio** fue por cuarto mes consecutivo el más negativo entre todos los sectores, con -48,7 puntos. Con este resultado, la confianza del sector retrocedió abruptamente desde un nivel pesimista a uno extraordinariamente pesimista. La mayoría de las percepciones disminuyeron, destacando la del número de trabajadores (-36,6 puntos) y la de inversión en maquinaria, equipo e infraestructura (-37 puntos), quedando ambas en un nivel muy pesimista.

Sin embargo, en una nota positiva, destacaron los aumentos significativos de las percepciones de la situación de oferta y demanda internacional (37,5 puntos) y del precio de venta de los productos en la compañía en los próximos meses (51,1 puntos). Esta última es la única percepción positiva en el sector, alcanzando un nivel extraordinariamente optimista. En una comparación anual, el ICE del Comercio ha disminuido significativamente desde el nivel levemente pesimista que tenía en septiembre del año pasado.

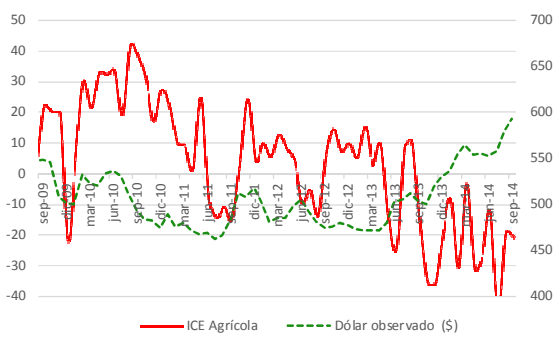
En la **Construcción**, el ICE aumentó 14,1 puntos en el mes, con lo que la confianza del sector avanzó de un nivel pesimista a moderadamente pesimista. Sin embargo, en una perspectiva anual, el índice ha disminuido significativamente (-18,5 puntos) desde el valor que tenía

**Gráfico 3**  
**ICE Minería y Precio del cobre**  
(Índice en base 100, eje izq y precio y precio ¢/lb eje der)



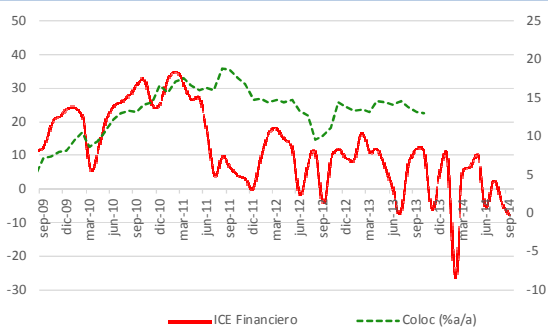
en igual mes del año anterior. En forma favorable, destacaron en el mes el fuerte aumento de la percepción de los salarios en los próximos meses (32,7 puntos), con lo que se ubicó en un nivel extraordinariamente optimista, y los significativos aumentos de las percepciones del precio de los insumos y del número de trabajadores (59,5 y 77,8 puntos respectivamente). En forma adversa, destacaron los retrocesos de las percepciones de la situación económica global del país y la situación general del sector económico en los próximos meses, siendo las más negativas, y alcanzando un nivel de confianza extraordinariamente pesimista. El ICE de la Construcción es un indicador líder de la actividad del sector, anticipándose en aproximadamente seis meses a la variación anual del IMACON de la CChC, que en junio reflejó una caída anual de -3%. Este mes, el trimestre móvil del ICE del sector aumentó levemente alcanzando 29 puntos y recuperándose marginalmente de los peores resultados de los últimos 5 años.

**Gráfico 4**  
**ICE Agrícola y tipo de cambio nominal**  
(Índice centrado en cero y pesos por dólar)



El índice de la **Minería** disminuyó marginalmente en el mes, alcanzando -0,5 puntos, con lo que la confianza del sector se mantuvo en un nivel neutral por quinto mes consecutivo. Al igual que el mes pasado, las percepciones del sector tuvieron pocas variaciones, ubicándose todas en niveles neutrales. Solo destacaron leves disminuciones de las percepciones de la evolución de la producción de la compañía (-9,5 puntos), la situación general del negocio (-7,7 puntos) y la producción de la compañía (-7,7 puntos). Por otro lado, el único aumento, aunque marginal, se registró en la percepción del precio de los insumos (4,2 puntos). El retroceso gradual que, en promedio, ha experimentado la confianza empresarial en el sector durante los últimos meses ha estado muy relacionado a la disminución que ha experimentado el precio internacional del cobre. (Gráfico 3).

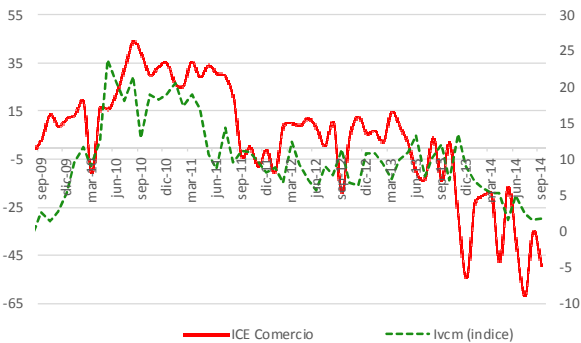
**Gráfico 5**  
**ICE Financiero y colocaciones totales**  
(Índice centrado en cero; var. % anual rezagada 3 trimestres)



El ICE de la **Industria** disminuyó 14,1 puntos, pasando de un nivel moderadamente pesimista a uno pesimista. En una mirada anual, la confianza empresarial del sector ha disminuido muy significativamente (-32 puntos), desde un nivel de confianza neutral. Las percepciones más negativas del mes fueron las del nivel de inventarios, el precio de los insumos, y la demanda nacional, todas en un nivel de confianza extremadamente pesimista. Destacó también el aumento de la percepción de la situación económica global del país (17,8 puntos) y la perspectiva de la situación general del negocio (20,1 puntos).

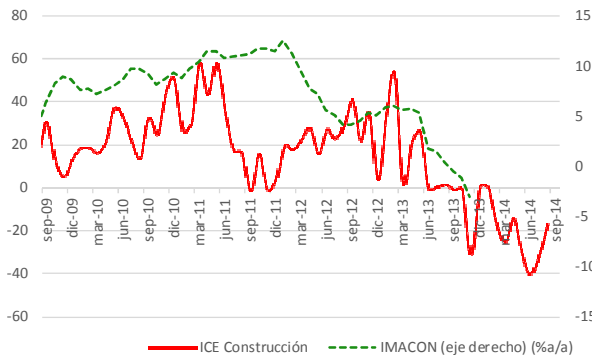
En el sector **Agrícola** el ICE disminuyó marginalmente (-1,6 puntos), manteniéndose en un nivel moderadamente pesimista. En una comparación anual, el índice del sector ha disminuido moderadamente (-5,6 puntos), desde un nivel levemente pesimista. En septiembre, la mayoría de las percepciones aumentaron, con

**Gráfico 6**  
**ICE Comercio e ICVM**  
(Índice centrado en cero y variación %)



Fuente: CEEN y INE

**Gráfico 7**  
**ICE Construcción e IMACON**  
(Índice centrado en cero; var. % anual  
rezagada 2 trimestres)



Fuente: CEEN y CChC

**Cuadro 2**  
**Índice de variables seleccionadas, total muestra, Agosto y Septiembre 2014**

	ago-14	sep-14	var. m/m
Demanda Nacional	-25,0	-25,0	0,0
Inventarios	-21,4	-37,1	-15,7
Proy. Sit. Negocio	-33,4	-30,3	3,0
Proy. Sit. Economía	-38,1	-43,5	-5,5
Proy. Precio Insumos	-37,1	-32,6	4,5
Trabajadores	-9,5	-17,9	-8,4

fuentes: CEEN UDD

excepción de las significativas disminuciones de la perspectiva de la evolución de la situación general del negocio (-79,2 puntos), la evolución de los ingresos por ventas (-38,3 puntos) y la situación económica global del país (-21,7 puntos).

El ICE del sector **Financiero** disminuyó marginalmente (-3,9 puntos), pasando de un nivel neutral a un nivel levemente pesimista. Las percepciones del sector no mostraron grandes variaciones, a excepción de la del nivel de producción de la compañía en los últimos meses, que disminuyó 50 puntos, pasando de un nivel muy optimista a levemente pesimista. Destacaron también las perspectivas de la situación económica global, y el número de clientes en los próximos meses, que tuvieron un nivel pesimista y fueron las más bajas del sector. En doce meses, la confianza del sector ha retrocedido en forma gradual y moderada (19,5 puntos), desde el nivel levemente optimista que tenía en septiembre del año pasado, hasta el nivel levemente pesimista este mes. Cabe destacar que el ICE del sector financiero es un indicador líder de la actividad del sector, anticipándose aproximadamente tres trimestres a la variación anual de las colocaciones totales -publicadas por la SBIF- (gráfico 5). De mantenerse esta correspondencia, las colocaciones anuales del sector financiero podrían continuar mostrando una gradual desaceleración en los próximos trimestres.

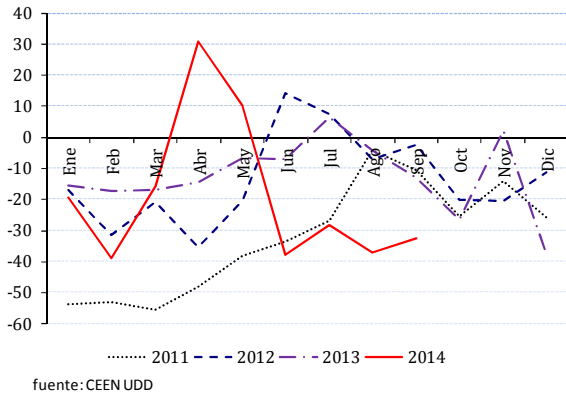
**La confianza empresarial en las principales percepciones presentó resultados mixtos.**

La percepción de los empresarios sobre la **proyección del número de trabajadores** disminuyó 8,4 puntos pasando de un nivel de confianza levemente pesimista a uno moderadamente pesimista. En una comparación anual, esta percepción ha disminuido 25,5 puntos. En el sector Financiero, los empresarios declararon una percepción levemente pesimista, y en el resto de los sectores, muy pesimista, a excepción de la Minería, donde alcanzó un nivel neutral, y la Construcción, donde alcanzó un nivel optimista.

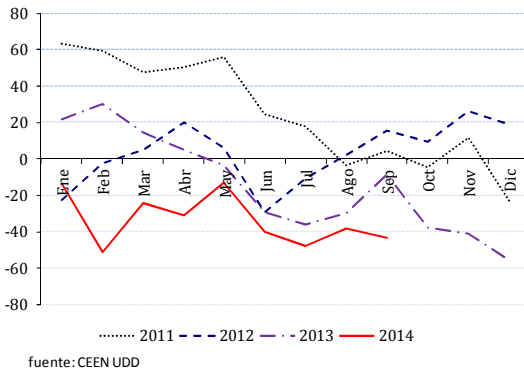
Los empresarios declararon en septiembre que su percepción de la **situación en la economía** para los próximos tres meses disminuyó moderadamente (-5,5 puntos), con lo que la confianza se mantuvo en un nivel muy pesimista. Esta percepción fue negativa en todos los sectores, destacando Comercio (-74,9 puntos) y Agricultura (-83,3 puntos) en donde fue extremadamente pesimista.

La percepción empresarial sobre la **situación de la oferta y demanda nacional** tuvo una variación nula en el mes, manteniéndose en un nivel moderadamente pesimista con -25 puntos. La confianza

**Gráfico 8**  
Percepción acerca del precio de los insumos, próximos tres meses  
(Índice centrado en cero)



**Gráfico 9**  
Percepción de la situación económica, próximos tres meses  
(Índice centrado en cero)



empresarial respecto de esta percepción fue neutral en la Minería (0 puntos) y negativa en los demás sectores, destacando la Construcción (-25,4 puntos), en que alcanzó un nivel pesimista, y Comercio (-76 puntos) e Industria (-75 puntos), en los que alcanzó un nivel extraordinariamente pesimista.

Los empresarios también declararon que su percepción del **nivel de inventarios** disminuyó 15,7 puntos, pasando de un nivel de confianza moderadamente pesimista a muy pesimista. Además, disminuyó 37,1 en 12 meses. Nuevamente esta percepción en la Minería mantuvo un nivel neutral, mientras que en el resto de los sectores fue negativa, destacando la Construcción, en que alcanzó un nivel moderadamente pesimista, y el Comercio y la Industria, en que fue extremadamente pesimista.

La **proyección de la situación del negocio** para los próximos tres meses se mantuvo en un nivel pesimista, luego de un aumento marginal (3 puntos). Sin embargo, en una perspectiva anual, esta percepción ha disminuído significativamente (45,8 puntos). A excepción de la Minería, donde la confianza empresarial de esta percepción alcanzó un nivel neutral, en todos los sectores fue negativa, destacando el Comercio y la Construcción con un nivel extremadamente pesimista.

Finalmente, los empresarios declararon que su **percepción del precio de los insumos** aumentó 4,5 puntos, con lo que avanzó de un nivel muy pesimista a pesimista. Sin embargo, en una mirada anual, vemos que ha disminuído 19,7 puntos en un año. A excepción de la Construcción, en donde alcanzó un nivel muy optimista, la confianza empresarial respecto de esta percepción fue negativa en todos los sectores, destacando el Comercio y la Industria, donde alcanzó un nivel extremadamente pesimista.

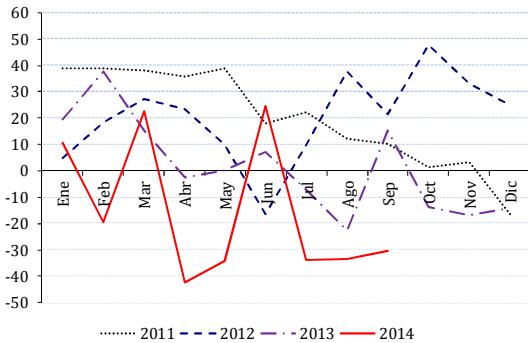
**La confianza empresarial de las empresas medianas y pequeñas fue neutral y en las empresas grandes fue extremadamente pesimista.**

El ICE en las **empresas grandes** disminuyó moderadamente (9,6 puntos), hasta alcanzar -57,6 puntos, manteniéndose en un nivel de confianza extremadamente pesimista. Las principales percepciones fueron todas negativas, destacando especialmente las de la situación económica (-38, puntos), de la demanda nacional y de los inventarios (-36,9 puntos en ambos casos).

En las **empresas medianas** el ICE prácticamente se mantuvo, luego de una disminución marginal (1 punto), con lo que tanto la confianza empresarial, como las principales percepciones, se mantuvieron en un

**Gráfico 10**  
Percepción de la situación del negocio, próximos tres meses

(Índice centrado en cero)



fuelle: CEEN UDD

nivel neutral.

Finalmente, el ICE de las **empresas pequeñas** también prácticamente se mantuvo, luego de una leve disminución (1,6 puntos), con lo que la confianza empresarial, así como las principales percepciones también se mantuvieron en un nivel neutral (cuadro 3).

**Cuadro 3**  
Índice variables seleccionadas, por tamaño de empresa  
(Índice centrado en cero, ponderado por sector económico)

	Total	Grande	Mediana	Pequeña
Demanda Nacional	-25,0	-36,9	-0,3	-0,2
Inventarios	-37,1	-36,9	0,1	-0,3
Proy. Sit. Negocio	-30,3	-31,1	-0,8	1,5
Proy. Sit. Economía	-43,5	-38,1	-4,4	-1,0
Proy. Precio Insumos	-32,6	-29,0	-1,9	-1,7
Trabajadores	-17,9	-16,5	-3,2	1,9

fuelle: CEEN UDD

Cristián Echeverría, Director CEEN

(02) 327.3792 | [cecheverria@udd.cl](mailto:cecheverria@udd.cl)

Pía Arce, Investigadora CEEN

[parcehasbun@gmail.com](mailto:parcehasbun@gmail.com)

(02)327.3824 |