

Índice de Confianza Empresarial¹

Enero 2015

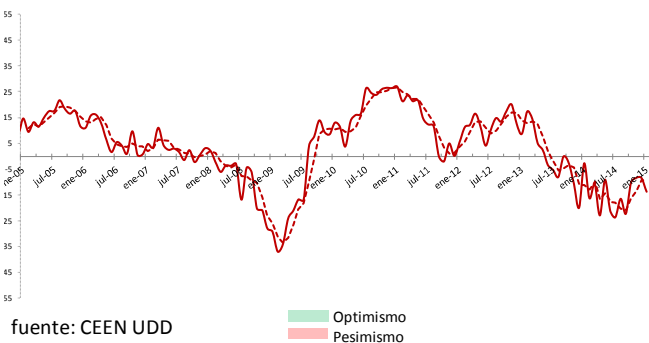
ICE se mantiene en un nivel levemente pesimista durante el mes de enero.

Cuadro 1
Índice de Confianza Empresarial
 (Índice centrado en cero)

	ICE	Agro	Com	Constr	Fin	Ind	Min
ene-14	-2,6	-7,8	-22,5	0,7	10,8	4,1	-11,0
feb-14	-16,2	-30,3	-19,6	0,6	-26,1	-9,9	-17,7
mar-14	-10,7	-3,1	-18,8	-15,6	5,5	-17,0	-12,1
abr-14	-22,9	-30,6	-47,2	-24,7	6,9	-32,5	-11,1
may-14	-9,0	-26,5	-16,1	-14,0	10,3	-16,8	0,5
jun-14	-21,0	-12,2	-40,6	-30,0	-5,2	-27,7	-1,7
jul-14	-23,6	-45,0	-61,4	-39,7	2,8	-16,7	-0,7
ago-14	-16,4	-18,8	-34,6	-30,9	-3,4	-15,9	2,2
sep-14	-22,2	-20,4	-48,7	-16,8	-7,3	-30,0	-0,5
oct-14	-10,2	-28,5	-17,1	-1,9	-0,6	-17,8	1,5
nov-14	-8,3	-32,9	-23,4	-1,0	-3,2	-2,5	-1,3
dic-14	-8,4	-1,7	-30,7	0,5	0,2	-11,8	2,8
ene-15	-13,7	-0,8	-36,4	1,1	1,9	-29,7	3,4
var. m/m	-5,3	0,9	-5,7	0,6	1,7	-17,9	0,6
var. a/a	-11,0	7,0	-13,9	0,4	-8,9	-33,8	14,4

fuentes: CEEN UDD

Gráfico 1.1
Trimestre móvil - ICE
Enero 2005 - Enero 2015
 (Índice centrado en cero)



fuentes: CEEN UDD

En enero, el ICE disminuyó marginalmente, y la confianza empresarial se mantuvo en un nivel levemente pesimista, confirmando la tendencia a estabilizarse que presenta su promedio móvil trimestral desde hace ya cuatro meses. (Gráfico 1.1 y Gráfico 1.2).

Estos resultados se condicen con la mejora sustancial de la Actividad Económica de 1,3% en noviembre, en comparación a los niveles de julio y agosto (0,8% y 0,3% respectivamente), lo que muestra una leve mejora en la economía.

La mayoría de los sectores mantuvieron su nivel de confianza, con aumentos muy leves en el índice en todos los sectores, excepto la Industria, en que registró una disminución significativa, pasando de un nivel levemente pesimista a uno pesimista.

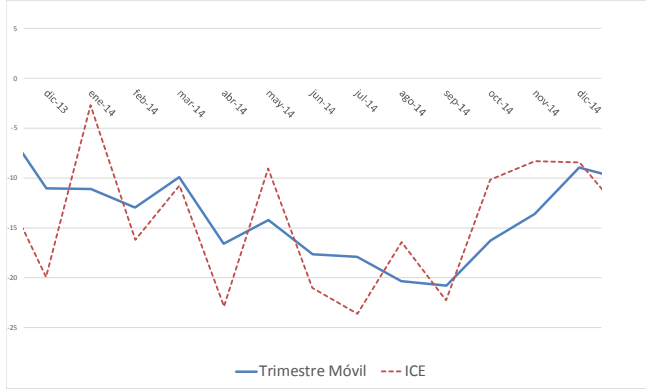
El ICE de la Construcción, el sector Financiero y la Minería varió levemente, y la confianza empresarial se mantuvo en un nivel neutral, al igual que el mes anterior. En la Agricultura, el ICE también tuvo una variación marginal, manteniéndose en un nivel neutral.

En 12 meses, el ICE ha disminuido 11 puntos, retrocediendo de un nivel de confianza neutral a levemente pesimista. En el período, la confianza empresarial en el sector Financiero, Industria y Comercio ha disminuido moderadamente, mientras que en la Construcción se ha mantenido, y en la Agricultura así como en la Minería ha avanzado también moderadamente (Cuadro 1).

Las percepciones más negativas del mes fueron la demanda nacional, seguida por el nivel de inventarios, que se han mantenido en niveles bajos durante el año. La percepción de la situación de la economía, tuvo el mayor retroceso, pasando desde un nivel levemente pesimista a uno pesimista. La percepción del número de trabajadores retrocedió a un pesimismo leve, al igual que la proyección del precio de los insumos. Finalmente, la proyección de la situación del negocio se mantuvo en un nivel neutral (Cuadro 2).

¹ El Índice de Confianza Empresarial (ICE) es elaborado mensualmente por el Centro de Estudios en Economía y Negocios (CEEN), de la Facultad de Economía y Negocios, de la Universidad del Desarrollo, en conjunto con el Diario Financiero.

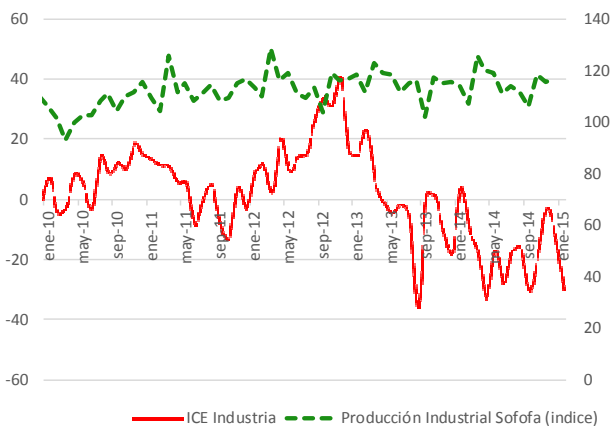
Gráfico 1.2
Trimestre móvil - ICE
Enero 2005 - Enero 2015
(Índice centrado en cero)



El año cerró en un contexto de desaceleración.

El contexto de fuerte desaceleración que ha experimentado la economía, ha afectado significativamente tanto las expectativas económicas, que en diciembre disminuyeron a una perspectiva de crecimiento de 1,5% en doce meses, como las proyecciones, incluyendo las del Banco Central, que en su último Informe de Política Monetaria de diciembre las redujo nuevamente 25 puntos base a 1,7% para este año, y en 50 puntos base, entre 2,5% y 3,5% para el año 2015. Por otro lado, Las remuneraciones reales aumentaron levemente (1,2% en doce meses según el índice de remuneraciones de noviembre del INE y una variación mensual de 0,5%), así como en la tasa de desempleo, que en una nota positiva, disminuyó a 6,0% durante el trimestre móvil terminado en diciembre.

Gráfico 2
ICE Industria e Índice de Producción Industrial SOFOFA
(eje izq centrado en 0 e Índice en base 100 der)



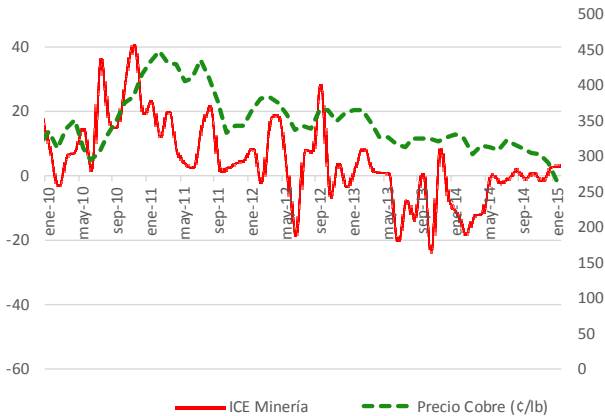
Fuente: CEEN y SOFOFA

Respecto a los indicadores sectoriales, las ventas del comercio minorista, medidas a través del IVCM que reporta el INE, aumentaron 2,5% anual en diciembre, bastante mejor que el 0,8% del mes anterior, mientras que las ventas de supermercados disminuyeron levemente -0,3% en doce meses, mucho menor al 3,8% del mes de noviembre. En la minería, el índice de producción minera de noviembre mantuvo su tendencia negativa con -0,1%, en todo caso bastante mayor al -5,5% del mes de noviembre. En la construcción, según la CChC, el IMACON ha mostrado descensos en los últimos 9 meses, y disminuyó nuevamente un -3,7% en noviembre, en fuerte contraste con el crecimiento que había tenido hasta diciembre del 2013. Finalmente, respecto del sector financiero, según la SBIF el crédito interno creció 11% anual en noviembre, un poco mayor al 10,6 % del mes previo.

La Industria sufrió la mayor variación de este mes

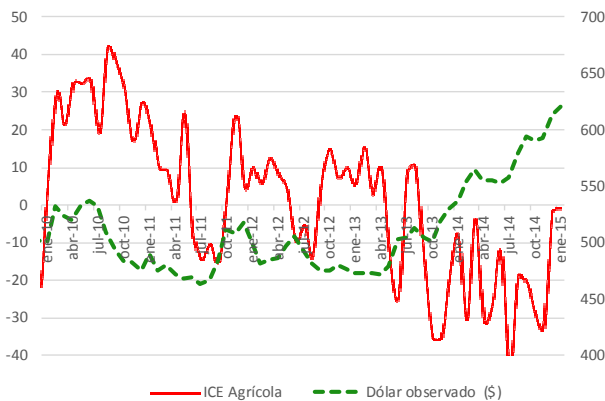
La **Industria** tuvo por segundo mes consecutivo la mayor disminución del ICE entre todos los sectores (-17,9 puntos), retrocediendo la confianza empresarial de levemente pesimista a pesimista. En enero hubo grandes variaciones, destacando la disminución de las proyecciones de la producción futura de la compañía (-76,2 puntos), la situación económica global del país (-74,4 puntos) y la inversión en maquinaria, equipo e infraestructura (-52,4 puntos). De este modo, estas percepciones fueron extraordinariamente pesimistas. La percepción del nivel de inventario fue también extraordinariamente pesimista, luego de una significativa disminución (-25,3 puntos). Por otro lado, la proyección de la capacidad de producción de la compañía avanzó de un nivel extraordinariamente pesimista a uno neutral y la proyección de la

Gráfico 3
ICE Minería y Precio del cobre
(Índice en base 100, eje izq y precio y precio €/lb eje der)



Fuente: CEEN y Cochilco

Gráfico 4
ICE Agrícola y tipo de cambio nominal
(Índice centrado en cero y pesos por dólar)



Fuente: CEEN y Bcentral

demanda internacional de un nivel moderadamente pesimista a uno neutral.

En una perspectiva anual, el índice del sector ha disminuido de forma importante (-33,8 puntos), retrocediendo desde el nivel neutral que tenía hace doce meses al nivel pesimista de este mes.

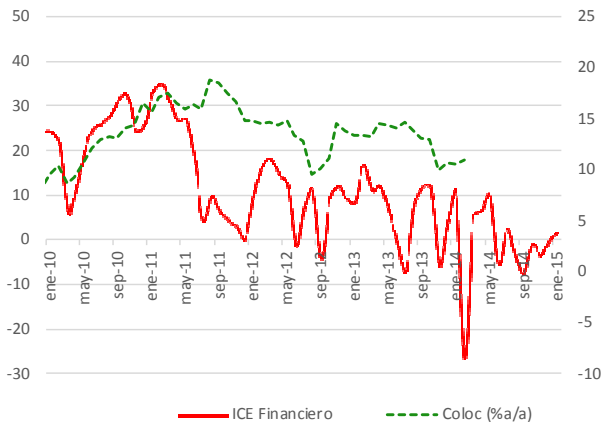
EL ICE del **Comercio** disminuyó moderadamente (-5,7 puntos), pasando de pesimista a muy pesimista. Esto fue resultado de grandes avances y retrocesos en diversas percepciones del sector. Las proyecciones que mostraron el mayor aumento fueron la demanda nacional (+37,9 puntos) e inventarios (+37,6 puntos), que avanzaron de un nivel extraordinariamente pesimista a levemente pesimista, y la producción en la compañía (38,9 puntos), de un nivel pesimista a levemente pesimista. Por otro lado, las percepciones de la demanda internacional, la evolución de la producción, el precio de venta, el precio de los insumos y el número de trabajadores disminuyeron en torno a -35 puntos cada una de ellas, mostrando un importante retroceso en la confianza. Las demás percepciones tuvieron variaciones muy leves. En una mirada anual, el ICE del comercio ha disminuido significativamente (-13,9 puntos), desde el nivel pesimista de enero del 2014.

En la **Construcción** el ICE prácticamente no varió, y la confianza se mantuvo en un nivel neutral por cuarto mes consecutivo. En doce meses, el ICE del sector prácticamente se ha mantenido, así como su nivel de confianza. Las percepciones del sector han tenido variaciones muy leves y todas se han mantenido en un nivel de confianza neutral.

En la **Minería** el ICE prácticamente no varió (+0,6 puntos) manteniéndose en un nivel de confianza neutral por octavo mes consecutivo. Al igual que el mes anterior, no hubo grandes variaciones con excepción de la proyección del nivel de producción en la compañía, que disminuyó -10,1 puntos, pasando de un nivel levemente optimista a uno neutral. Por otro lado, las percepciones más positivas fueron la inversión en maquinaria, equipo e infraestructura y el precio de venta de los productos de la compañía, ambas en niveles levemente optimistas. La percepción del precio de los insumos fue la más negativa del sector, en un nivel levemente pesimista. En una perspectiva anual, el ICE del sector ha aumentado significativamente (14,4 puntos), desde un nivel levemente pesimista.

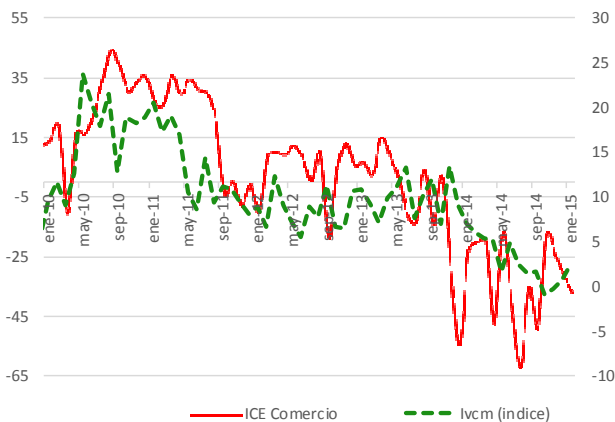
El precio del cobre, que influye fuertemente sobre la confianza empresarial del sector, ha disminuido gradualmente durante los

Gráfico 5
ICE Financiero y colocaciones totales
(Índice centrado en cero; var. % anual rezagada 3 trimestres)



Fuente: CEEN y SBIF

Gráfico 6
ICE Comercio e ICVM
(Índice centrado en cero y variación %)



Fuente: CEEN y INE

últimos cinco meses hasta los 2,5 US\$/lb de Enero (gráfico 3).

El ICE del sector **Agrícola** avanzó marginalmente (0,9 puntos), manteniéndose en un nivel neutral. Durante el año, el índice del sector ha aumentado moderadamente (+7 puntos), y la confianza empresarial ha avanzado desde el nivel levemente pesimista que tenía a comienzos del año previo. Durante el mes, las percepciones del número de trabajadores el precio de los insumos descendieron notablemente, parando de niveles neutrales a muy pesimista en ambos casos. Los mayores aumentos estuvieron en la percepción del precio de venta de los productos en el rubro y en la compañía, pasando de un nivel neutral a muy optimista y de un nivel levemente optimista a optimista respectivamente. El resto de las percepciones tuvieron variaciones leves y se ubicaron en torno a la neutralidad.

El ICE del sector **Financiero** aumentó marginalmente (1,7 puntos), manteniéndose en un nivel neutral por quinto mes consecutivo. Esto fue resultado de leves variaciones en la mayoría de las percepciones durante el mes. No obstante, la proyección de la evolución de los precios de los servicios aumentó 15,5 puntos y pasó de un nivel levemente pesimista a uno neutral. Destacó también, la percepción del número de clientes en los próximos tres meses, que fue la más positiva en un nivel levemente optimista. Las demás percepciones se ubicaron en un nivel neutral. En doce meses, el índice del sector ha disminuido moderadamente (-8,9 puntos), pasando de un nivel levemente optimista a neutral.

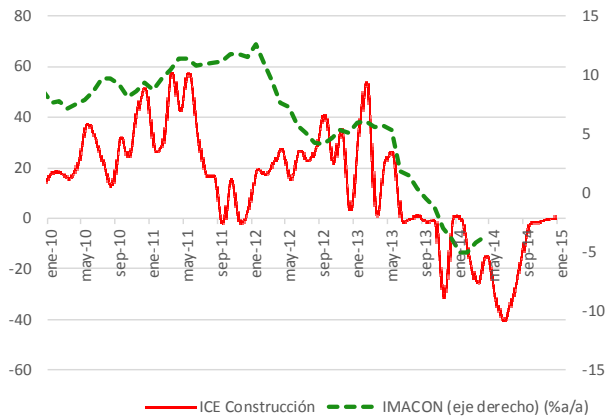
El ICE del sector Financiero también es un indicador líder de la actividad del sector, anticipándose aproximadamente tres trimestres a la variación anual de las colocaciones totales publicadas por la SBIF (gráfico 5).

Las proyecciones de la situación económica y el precio de los insumos tuvieron un gran retroceso en el mes de Enero.

La percepción de los empresarios sobre la **proyección del número de trabajadores** disminuyó moderadamente en el mes (-9,4 puntos) y retrocedió desde un nivel neutral a uno levemente pesimista. La mayor variación de esta percepción fue en la Agricultura (-34,4 puntos) y el Comercio (-35,2 puntos), siendo muy pesimista y extraordinariamente pesimista respectivamente. Esta percepción alcanzó su nivel más positivo en la Minería, con un optimismo leve. En los demás sectores la percepción se mantuvo neutral.

La percepción de la **situación de la economía** para los próximos tres

Gráfico 7
ICE Construcción e IMACON
(Índice centrado en cero; var. % anual rezagada 2 trimestres)



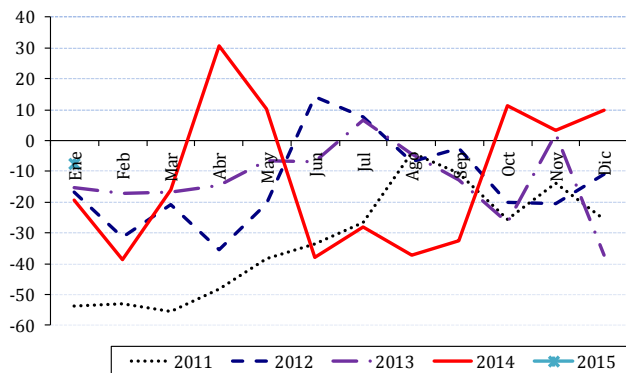
Fuente: CEEN y CChC

Cuadro 2
Índice de variables seleccionadas, total muestra, Diciembre 2014 y Enero 2015

	dic-14	ene-15	var. m/m
Demanda Nacional	-27,7	-27,5	0,2
Inventarios	-28,2	-27,2	1,0
Proy. Sit. Negocio	-2,7	-1,5	1,2
Proy. Sit. Economía	-9,6	-27,1	-17,6
Proy. Precio Insumos	9,7	-7,8	-17,5
Trabajadores	-3,6	-12,9	-9,4

fuelle: CEEN UDD

Gráfico 8
Percepción acerca del precio de los insumos, próximos tres meses
(Índice centrado en cero)



fuelle: CEEN UDD

meses tuvo la mayor disminución (-17,6 puntos), pasando de levemente pesimista a pesimista. Esta percepción aumentó en los sectores Agrícola (+11,3 puntos) y Minería (+6 puntos), siendo levemente pesimista y neutral respectivamente. La mayor disminución de esta percepción ocurrió en la Industria (-74,4 puntos), reflejando un nivel de confianza extraordinariamente pesimista. El resto de los sectores se mantuvieron en un nivel neutral (Gráfico 9).

La percepción de los empresarios sobre la **situación de la oferta y demanda nacional** se mantuvo, debido a una fuerte caída de la percepción en el sector de Industria (-25,3 puntos) y quedando en un nivel de pesimismo extraordinario. Esta caída fue contrarrestada por el aumento del sector Comercio (+39,7 puntos), quedando en un nivel muy pesimista. Los demás sectores tuvieron una variación prácticamente nula y se mantuvieron neutrales.

Los empresarios declararon además que su percepción del **nivel de inventarios** descendió levemente (-3,8 puntos), pasando de moderadamente pesimista a pesimista. Esta percepción fue negativa en todos los sectores, destacando Comercio e Industria en que alcanzó un nivel extraordinariamente pesimista. Por otro lado, los sectores de Comercio y Minería fueron neutrales y no sufrieron grandes cambios.

En Enero, la **proyección de la situación del negocio** para los próximos tres meses prácticamente no varió (+1,2 puntos), manteniéndose en un nivel neutral. Esta percepción fue neutral o levemente optimista en todos los sectores con excepción del Comercio, en que se situó en un nivel pesimista. De todos modos no se reportaron grandes variaciones durante el mes (Gráfico 10).

La **percepción del precio de los insumos** disminuyó significativamente (-17,5 puntos), pasando de un nivel de confianza levemente optimista a uno levemente pesimista. Esta percepción disminuyó en todos los sectores destacando la caída en el Comercio (-38,1 puntos) y Agrícola (-36,9 puntos), siendo esta última la más negativa en un nivel muy pesimista. En la Industria y la Minería se situó en un nivel levemente pesimista, mientras que en el Comercio y la Construcción en un nivel neutral.

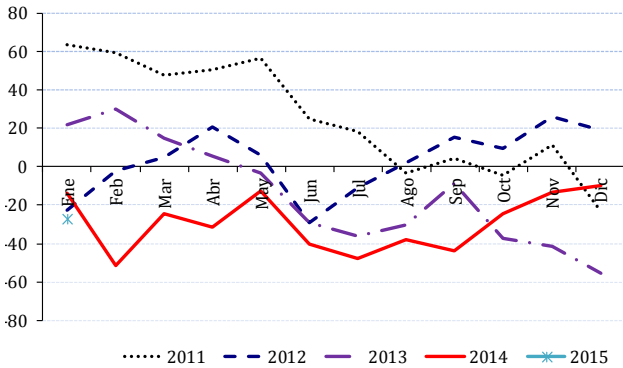
La confianza empresarial en las empresas medianas y pequeñas fue neutral y en las empresas grandes fue muy pesimista.

El ICE en las **empresas grandes** disminuyó significativamente (-15,9 puntos), pasando de un nivel muy pesimista a uno

Gráfico 9

Percepción de la situación económica, próximos tres meses

(índice centrado en cero)



fuente: CEEN UDD

extraordinariamente pesimista, con -51,6 puntos. Las principales percepciones de las empresas grandes fueron negativas. Destacaron especialmente las percepciones de demanda nacional, situación económica e inventarios que se situaron en un nivel muy pesimista.

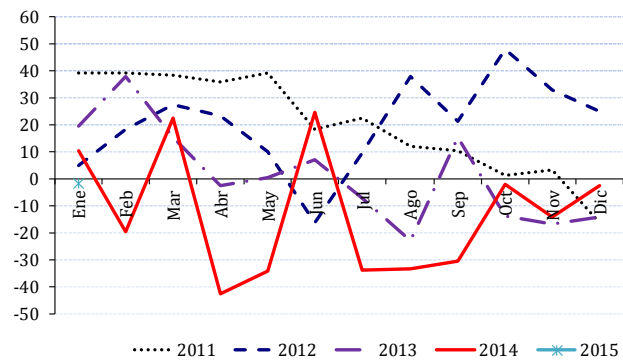
En las **empresas medianas** el ICE aumentó levemente, (+4,2 puntos), con lo que tanto la confianza empresarial, como las principales percepciones, se mantuvieron en un nivel neutral, al igual que en los meses anteriores.

Finalmente, el ICE de las **empresas pequeñas** también aumentó levemente (+4,4 puntos), con lo que la confianza empresarial, así como las principales percepciones, se mantuvieron en un nivel neutral (cuadro 3).²

Gráfico 10

Percepción de la situación del negocio, próximos tres meses

(índice centrado en cero)



fuente: CEEN UDD

Cristián Echeverría, Director CEEN

(02) 327.3792 | cecheverria@udd.cl

Pía Arce, Investigadora CEEN

(02)327.3824 | parcehasbun@gmail.com

Cuadro 3

Índice variables seleccionadas, por tamaño de empresa

(índice centrado en cero, ponderado por sector económico)

	Total	Grande	Mediana	Pequeña
Demanda Nacional	-27,5	-27,1	-0,3	-0,1
Inventarios	-27,2	-27,1	-0,1	0,0
Proy. Sit. Negocio	-1,5	-6,7	2,6	2,7
Proy. Sit. Economía	-27,1	-27,1	-0,2	0,2
Proy. Precio Insumos	-7,8	-2,6	-2,7	-2,5
Trabajadores	-12,9	-16,1	2,3	0,9

fuente: CEEN UDD

² Con el fin de aumentar la cobertura y respuesta de la encuesta, se han agregado unidades posteriores a la primera aplicación del cuestionario. Estas unidades corresponden a empresas que reportan información a través del formulario electrónico.

