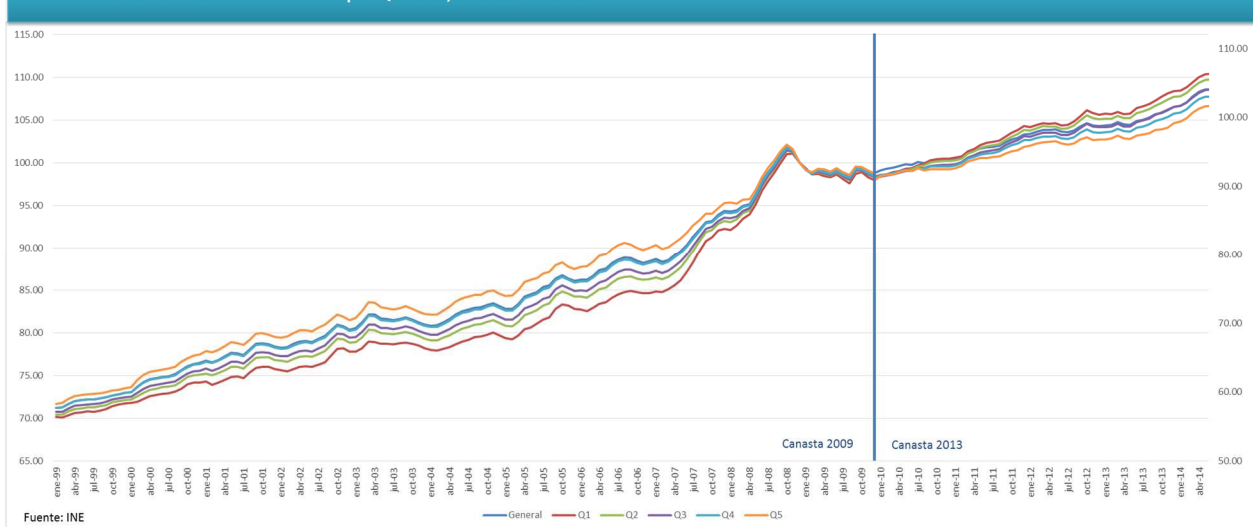




## La variación de 0,1% del IPC en junio se concentró en los hogares de más bajos ingresos.

Con la variación del IPC de 0,1% durante junio, el Centro de Estudios en Economía y Negocios (CEEN), de la Facultad de Economía y Negocios de la Universidad del Desarrollo, estima que esa fue también la inflación relevante para los hogares de los tres primeros quintiles. En cambio, para los dos quintiles de más altos ingresos, prácticamente no hubo variación en el nivel de precios.<sup>1</sup>

Gráfico 1: Índice de Precios al Consumidor por Quintiles, Ene1999-Jun2014



En junio, el Índice de Precios del Consumidor mostró una variación promedio de 0,1%, continuando con la desaceleración en la tendencia al alza de la inflación que se había registrado durante los primeros meses del año. Al desagregar el efecto de la variación del IPC por nivel de ingreso de los hogares, la inflación relevante para los hogares de los quintiles de menores ingresos (I, II y III) también presentó un alza de 0,1%, mientras que para los hogares de los quintiles de ingresos más altos (IV y V), fue prácticamente nula.

La variación del IPC de este mes se tradujo en una inflación anual de 4,3%, la que está nuevamente por sobre el límite superior del rango meta de la política monetaria del Banco Central (gráfico 2). Para los hogares

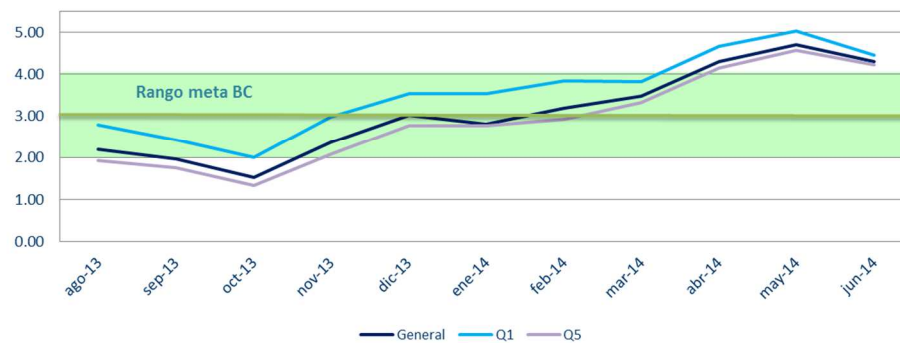
<sup>1</sup> El Centro de Estudios en Economía y Negocios, de la Facultad de Economía y Negocios de la Universidad del Desarrollo busca aportar a la difusión de información referente al nivel de precios y variación del costo de la vida relevante tanto para la población general, como para los grupos de hogares que se ven más afectados por una alta inflación (tres primeros quintiles). Con este propósito, ha desarrollado una metodología para estimar la variación en el costo de la vida para estos grupos a partir de la canasta del IPC y los porcentajes de gasto de la Encuesta de Presupuestos Familiares.

del quintil de más bajos ingresos, la inflación relevante fue de 4,7% anual, mientras que para los del segundo quintil alcanzó un 4,4% anual. Por su parte, para los hogares del quintil de más altos ingresos ésta fue cercana a 4,2% anual. Así, la diferencia entre la inflación anual relevante para los hogares del quintil de más altos ingresos y la de los del quintil de más bajos ingresos alcanzaría a 0,2 p.p.<sup>2</sup>

Durante el mes, un 99% de la inflación relevante para los hogares del quintil de ingresos más bajos se debió a los ítems Alimentos y Bebidas no alcohólicas, Bebidas Alcohólicas y Tabaco y Vivienda y Servicios básicos.<sup>3</sup> En cambio para los hogares del quintil de ingresos más altos, la incidencia total de los ítems Equipamiento y Mantenimiento del Hogar, Transporte, Educación, Restaurantes y Hoteles y Bienes y Servicios Diversos, representó un 230% de su inflación relevante.<sup>4</sup> Lo anterior, junto a la fuerte caída en los precios del Vestuario y Calzado, incidió en que finalmente la inflación relevante para los hogares de este grupo de ingresos fuera prácticamente nula en el mes.

Históricamente, los tres ítems más importantes de la canasta de los hogares de más bajos ingresos han representado en promedio un 106% de su inflación relevante, con un máximo de 374% en julio de 2012 y un mínimo de -82% en enero de este año. A su vez, los cinco ítems más determinantes de la canasta de los hogares del quintil de ingresos más altos han tenido una influencia promedio de 55% en el aumento de su costo de la vida, con un máximo de 704% en diciembre de 2012 y un mínimo de -656% en octubre de 2013.

**Gráfico 2: Variación anual IPC general, quintil I y V (%)**



### ***Se agranda levemente la brecha entre las remuneraciones reales y el salario mínimo real***

La inflación relevante en los últimos años ha tenido efectos diferenciados sobre el poder de compra de las remuneraciones medias, y del salario mínimo, que está más cercanamente relacionado a los ingresos

<sup>2</sup> La variación respecto del año anterior se realiza con los índices que elabora el INE para años anteriores utilizando la canasta 2013.

<sup>3</sup> Cada uno de estos ítems posee un ponderador de gasto de la canasta 1,5 veces mayor al ponderador equivalente del quintil V, y en conjunto suman un 57% de la canasta total del quintil I.

<sup>4</sup> Cada ítem tiene un ponderador de gasto 1,5 veces mayor al ponderador equivalente del quintil I, y en conjunto suman un 48% de la canasta total del quintil V.

laborales de los hogares de más bajos ingresos. Por una parte, el índice nominal de remuneraciones del INE, que representa las remuneraciones promedio de la población, ha aumentado 25,4% entre julio de 2010<sup>5</sup> y mayo de 2014, mientras que el salario mínimo ha crecido un 22,1% nominal en el mismo período. Con esto, el crecimiento nominal del salario mínimo desde julio de 2010 hasta ahora sería inferior al de las remuneraciones promedio de la economía. Este resultado, sumado al hecho que la inflación relevante ha sido ligeramente mayor para el grupo de la población de menores ingresos, implicaría que el crecimiento del ingreso laboral real promedio de la economía habría sido de aproximadamente 12,8%, en contraste con un 6,9%, casi la mitad, para quienes perciben el salario mínimo.<sup>6</sup> Se espera que durante julio se apruebe en el Congreso el reajuste del salario mínimo acordado recientemente entre el Gobierno y la CUT, que lo llevaría a \$225.000 mensuales, con lo cual se cerraría la brecha entre el crecimiento real de las remuneraciones promedio y del salario mínimo.

**Tabla 1: Índices y variaciones a nivel general, quintil I y V**

Fecha	INDICE GENERAL				INDICE Q1				INDICE Q5			
	Índice	Var. m/m	Var. Acum	Var a/a	Índice	Var. m/m	Var. Acum	Var a/a	Índice	Var. m/m	Var. Acum	Var a/a
jul-13	109.79	0.3	1.1	2.2	112.21	0.3	1.2	2.9	108.76	0.3	1.0	1.8
ago-13	110.06	0.2	1.3	2.2	112.60	0.3	1.6	2.8	108.97	0.2	1.2	1.9
sep-13	110.65	0.5	1.9	2.0	113.20	0.5	2.1	2.4	109.55	0.5	1.8	1.8
oct-13	110.80	0.1	2.0	1.5	113.84	0.6	2.7	2.0	109.50	0.0	1.7	1.3
nov-13	111.22	0.4	2.4	2.4	114.44	0.5	3.2	3.0	109.83	0.3	2.0	2.1
dic-13	111.88	0.6	3.0	3.0	114.78	0.3	3.5	3.5	110.65	0.8	2.8	2.8
ene-14	101.69	0.2	0.2	2.8	103.87	0.1	0.1	3.2	99.38	0.2	0.2	2.6
feb-14	102.18	0.5	0.7	3.2	104.38	0.5	0.6	3.8	99.87	0.5	0.7	2.9
mar-14	103.04	0.8	1.3	3.5	105.13	0.5	1.0	3.8	100.70	0.9	1.4	3.3
abr-14	103.68	0.6	1.5	4.3	105.86	0.8	1.3	4.7	101.30	0.6	1.5	4.2
may-14	104.03	0.3	1.0	4.7	106.28	0.3	1.1	5.0	101.62	0.3	0.9	4.6
jun-14	104.08	0.1	0.4	4.3	106.36	0.1	0.4	4.5	101.68	0.0	0.4	4.2

Fuente: INE

Cristián Echeverría V., Director CEEN

(02) 327.3792 | [cecheverria@udd.cl](mailto:cecheverria@udd.cl)

Andrea Rebolledo, Investigadora Principal

(02)327.3824 |

[andrea.paz.rebolledo@gmail.com](mailto:andrea.paz.rebolledo@gmail.com)

Pía Arce, Investigadora

[parcehasbun@gmail.com](mailto:parcehasbun@gmail.com)

<http://negocios.udd.cl/ceen>

<sup>5</sup> Fecha en que la inflación relevante para los hogares de los primeros tres quintiles comenzó a ser significativamente mayor que la del IPC general.

<sup>6</sup> El porcentaje para el quintil de más bajos ingresos está calculado sobre la base del crecimiento del salario mínimo, respecto de la variación estimada del IPC del quintil I, y para la población general sobre el crecimiento del índice de remuneraciones. La fórmula de cálculo para la variación del poder adquisitivo es  $[(\text{salario}_1/\text{IPC}_1)/(\text{salario}_0/\text{IPC}_0)]-1$