



Índice de Percepción del Consumidor

Marzo 2012

IPeCo Febrero 2012: Confianza de los consumidores continúa al alza por positivas cifras de desempleo

Cuadro 1
Índice de Percepción de Consumidores
(Base Dic.2001=100)

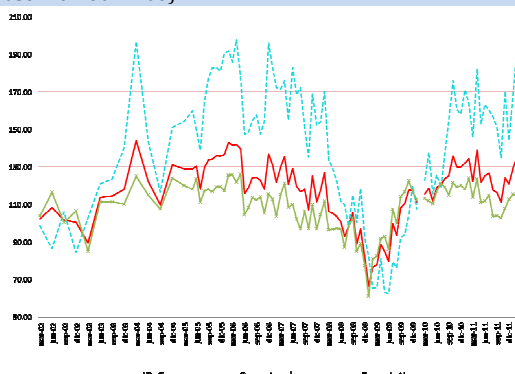
Mes	IPeCo	Índice Coyuntural	Índice Expectativas
feb-11	134.3	163.5	123.9
mar-11	122.0	145.9	113.6
abr-11	138.9	182.2	123.4
may-11	121.8	152.6	110.8
jun-11	125.2	163.2	111.7
jul-11	126.6	160.2	114.7
ago-11	117.4	156.5	103.5
sep-11	116.3	151.3	103.8
oct-11	111.1	134.7	102.8
nov-11	124.2	170.2	107.8
dic-11	120.8	144.0	112.7
ene-12	129.5	169.2	115.3
feb-12	135.4	193.5	114.6
var. m/m	5.9	24.2	- 0.8
var. a/a	1.1	30.0	- 9.4

fuentes: CEEN UDD, en base a encuestas Mall Plaza

En febrero del año 2012, el Índice de Percepción del Consumidor (IpeCo)¹ que elabora mensualmente el Centro de Estudios en Economía y Negocios de la Universidad del Desarrollo, en conjunto con Mall Plaza², mostró nuevamente un alza con respecto al mes anterior, ubicándose en 135,4 puntos. Esto revierte en parte la tendencia a la baja que se ha presentado desde agosto de 2011, puesto que al comparar con igual mes del año pasado se observa una variación positiva de 1,1 puntos. El **subíndice Coyuntural** subió 24,2 puntos, alcanzando los 193,5, mientras que el **subíndice de Expectativas** retrocedió 0,8 puntos, hasta 114,6.

Tres de las cuatro regiones encuestadas presentan avances en el IpeCo, siendo la IV región de **la Serena** la única que presenta retrocesos, tanto en el índice coyuntural como en el de expectativas. La **Región Metropolitana** avanza en las variables de expectativas y coyunturales, pero en una magnitud moderada. La región del **Bio Bio** presenta las mayores variaciones positivas en el índice Coyuntural, pero retrocede en las de expectativas, así como **Antofagasta**, que también avanza en la percepción de la actualidad, pero retrocede en la del futuro.

Gráfico 1
Índice de Percepción de Consumidores
(Base Dic. 2001=100)



fuentes: CEEN UDD en base a encuestas Mall Plaza

A nivel de **estratos socioeconómicos**, cuatro de los cinco segmentos muestran mejoras con respecto a enero (solo cae el estrato C3), siendo el ABC1 el que en términos absolutos se mantiene más optimista. El único movimiento común a todos los segmentos es la mejora en la percepción de la situación económica actual.

Carola Moreno, Directora CEEN

(02) 327.9792 | carolamoreno@udd.cl

Stephanie Alfaro, Investigadora Principal

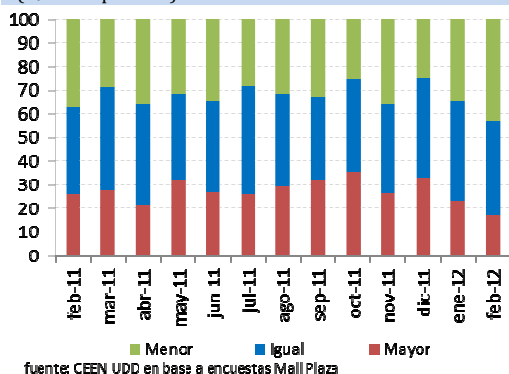
Francisca Olivares, Investigadora

Gabriela Aguilera, Investigadora

¹ Para ver otros informes del CEEN: <http://negocios.udd.cl/ceen/estudios-y-publicaciones/>

² La encuesta que sirvió de base para la elaboración de los índices se tomó los días 11 y 12 de febrero de 2012, en 10 de los 11 centros comerciales que posee Mall Plaza a lo largo del país. Se encuestaron 379 consumidores, representantes de los estratos ABC1 (16,1%), C2 (37,2%), C3 (31,7%), D (12,1%) y E (2,9%).

Gráfico 2
Percepción del desempleo actual
(% de respuestas)

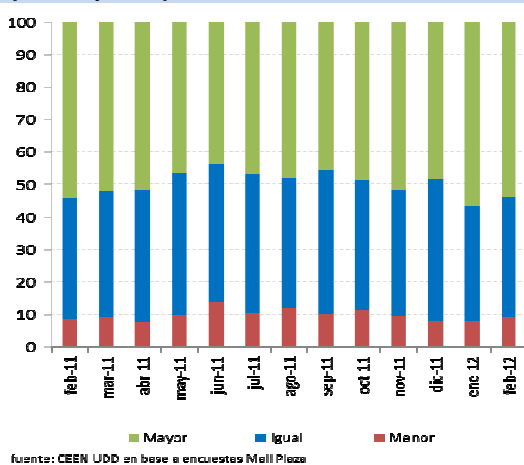


Mejora confianza actual y se compara muy favorable respecto a febrero de 2011

El Índice Coyuntural aumenta 24,2 puntos alcanzando los 193,5 puntos, aumento similar al observado del mes anterior, determinado por un avance en todos los componentes de las preguntas que conforman el índice. En particular, la pregunta acerca del **desempleo actual** muestra una mejora en la percepción ya que los pesimistas retroceden 6,2 puntos porcentuales (quienes creen que el desempleo es mayor al presentado hace un año), y los optimistas aumentan 8,2 puntos porcentuales (quienes creen es menor). De esta manera, los optimistas más que doblan en porcentaje a los pesimistas en esta pregunta (42,7% y 17,2% respectivamente).

La dirección de las variaciones se mantiene positiva en el caso de la pregunta sobre la **situación económica actual**, y de una magnitud mayor a la observada el mes anterior. Nuevamente entonces, se observa una menor proporción de pesimistas (12,4 versus 15,3% en enero), y una mayor proporción de optimistas (35,4 contra 31,9% en enero).

Gráfico 3
Percepción de los Ingresos Futuros
(% de respuestas)



El subíndice Coyuntural es 30 puntos mayor a lo observado en febrero de 2011, especialmente por la pregunta sobre el desempleo actual. Es así como los pesimistas en esta pregunta eran 9 puntos porcentuales mayor a lo observado en febrero de este año, mientras que eran 5,4 puntos mayor en el caso de la pregunta sobre la situación económica actual.

Expectativas de consumidores prácticamente sin variación, y continúan comparándose negativamente con igual mes del año anterior

El Índice de Expectativas sufre un pequeño retroceso, alcanzando los 114,3 puntos (0,8 puntos menor a lo observado en enero). Tres son las preguntas que conforman este índice, siendo la que se refiere a la percepción de la **situación económica futura** la única en que los resultados se comparan favorables respecto al mes anterior. Esto dado que los pesimistas prácticamente se mantienen, y los optimistas aumentan 5,5 puntos. Por otra parte, en la pregunta sobre **desempleo futuro**, aumentan tanto optimistas (de 18,6 a 20,3%) como pesimistas (de 36,6 a 37,7%), dominando en este caso el efecto positivo.

Por último, cuando se pregunta si creen que el **ingreso familiar futuro** será mayor, menor o se mantendrá el próximo año, los resultados se muestran desfavorables, puesto que por un lado los pesimistas aumentan un punto porcentual (de 8 a 9%) y por otro los optimistas disminuyen 5,8 puntos porcentuales (de 56,6 a 53,8%). En conjunto domina el efecto negativo de esta última pregunta, sobre el aumento de las otras dos.

Cuadro 2
Variables de coyuntura y expectativas, por estratos
(% de respuestas)

		Situación Económica Actual		Desempleo Actual	
		Peor	Mejor	Mayor	Menor
ABC1	hace un año	5.1	43.6	23.1	38.5
	hace un mes	5.8	51.9	15.4	34.6
	actual	4.9	49.2	9.8	55.7
C2	hace un año	18.4	41.6	27.2	42.4
	hace un mes	10.6	34.8	21.2	37.1
	actual	9.9	34.0	17.0	39.0
C3	hace un año	20.8	38.0	25.0	27.8
	hace un mes	13.7	28.4	21.1	36.8
	actual	12.5	36.7	17.5	43.3
D	hace un año	22.6	32.3	33.3	33.3
	hace un mes	38.3	14.9	34.0	25.5
	actual	21.7	23.9	19.6	41.3
E	hace un año	22.2	66.7	11.1	44.4
	hace un mes	44.4	0.0	44.4	22.2
	actual	45.5	9.1	45.5	18.2

		Situación Económica Futura		Desempleo Futuro		Ingresos Familiar Futuros	
		Peor	Mejor	Mayor	Menor	Menor	Mayor
ABC1	hace un año	0.0	56.4	2.6	56.4	5.1	69.2
	hace un mes	3.8	65.4	11.5	40.4	1.9	71.2
	actual	3.3	80.3	9.8	47.5	1.6	77.0
C2	hace un año	6.4	52.0	8.8	40.8	8.8	51.2
	hace un mes	5.3	54.2	17.4	41.7	7.6	62.1
	actual	5.0	64.5	18.4	39.7	7.1	62.4
C3	hace un año	8.5	53.5	15.3	33.3	8.3	48.6
	hace un mes	9.5	48.4	18.9	34.7	8.4	43.2
	actual	11.7	47.5	27.5	34.2	12.5	43.3
D	hace un año	6.5	61.3	16.1	41.9	12.9	61.3
	hace un mes	21.7	50.0	21.3	27.7	10.6	53.2
	actual	21.7	45.7	19.6	30.4	17.4	30.4
E	hace un año	0.0	33.3	22.2	44.4	0.0	55.6
	hace un mes	44.4	22.2	44.4	11.1	22.2	55.6
	actual	27.3	18.2	27.3	27.3	0.0	27.3

Nota: En rojo, aquellos resultados que son desfavorables al comparar con los resultados de hace un mes, y en verde aquellos favorables.
Fuente: CEEN UDD en base a encuestas Mall Plaza

En febrero de 2011 la situación se observaba más optimista que ahora, puesto que todos los componentes eran mejores, excepto los optimistas en la pregunta sobre la situación económica futura, que es 4,6 puntos porcentuales menor a lo observado el año anterior. Con esto el índice se ubica 9,4 puntos por debajo de lo observado en febrero de 2011.

Mejora percepción de la situación económica actual en todos los estratos

El segmento **ABC1** sigue siendo el más optimista en términos absolutos, y con niveles de confianza mayores a los del mes de enero. Los demás estratos también presentan avances con respecto al mes anterior, excepto el estrato **C3** que cae. Los aumentos en los niveles de optimismo se deben principalmente a mejoras en la pregunta sobre la situación económica actual del índice coyuntural.

Como se puede observar en la primera fila del cuadro 2, la pregunta sobre la situación económica actual en el estrato **ABC1** es la única en que los optimistas disminuyen (de 52,9 a 49,2%), dominando el efecto positivo (de retroceso de pesimistas). El resto de las preguntas se comparan favorables respecto a enero, puesto que por un lado los optimistas aumentan y por otro los pesimistas retroceden. En cuanto a la magnitud de las variaciones, la que se refiere al desempleo actual y situación económica futura son las que presentan los mayores aumentos, determinado principalmente por el incremento de optimistas. En el primer caso este aumentó 21,1 puntos, mientras que en el segundo 14,9 puntos porcentuales. Es así como la percepción de la actualidad y expectativas se muestran más favorables que en enero.

El estrato **C2** también se muestra más optimista que el mes anterior, tanto en las variables coyunturales como de expectativas. La única pregunta que se muestra más pesimista es la que se refiere al desempleo futuro, puesto que los pesimistas aumentan 1 punto y los optimistas caen 2 puntos porcentuales. El resto de las preguntas aumentan, aunque lo hacen moderadamente. Se destaca también la pregunta sobre situación económica futura ya que es la única en que los optimistas aumentan más de 10 puntos porcentuales.

Como se dijo, el estrato **C3** es el único que retrocede este mes. El resultado es determinado esencialmente por las preguntas relacionadas a expectativas, dado que las variables coyunturales aumentan respecto a enero. Destaca entonces un empeoramiento en las preguntas sobre situación económica, desempleo e ingresos futuros, en que los optimistas prácticamente se mantienen, y los pesimistas aumentan 2,2, 8,6 y 4,1 puntos porcentuales respectivamente.

Cuadro 4
Variables de coyuntura y expectativas, por regiones
(% de respuestas)

		Situación Económica Actual		Desempleo Actual	
		Peor	Mejor	Mayor	Menor
RM	hace un año	n/d	n/d	n/d	n/d
	hace un mes	15.8	29.4	24.9	37.6
	actual	14.8	34.1	17.9	50.7
OCTAVA	hace un año	20.0	42.9	36.2	26.1
	hace un mes	17.2	26.6	28.1	21.9
	actual	9.5	36.5	17.5	33.3
LA SERENA	hace un año	13.3	46.7	36.7	26.7
	hace un mes	8.8	47.1	8.8	41.2
	actual	5.9	44.1	26.5	14.7
CAL-ANTOF	hace un año	n/d	n/d	n/d	n/d
	hace un mes	17.3	37.3	28.0	36.0
	actual	15.0	50.0	15.0	30.0

		Situación Económica Futura		Desempleo Futuro		Ingresos Familiar Futuros	
		Peor	Mejor	Mayor	Menor	Menor	Mayor
RM	hace un año	n/d	n/d	n/d	n/d	n/d	n/d
	hace un mes	9.1	52.5	24.0	29.4	6.8	55.2
	actual	12.2	54.1	22.7	34.1	7.0	52.0
OCTAVA	hace un año	4.3	52.9	7.1	60.0	11.4	48.6
	hace un mes	15.6	46.9	3.1	50.0	14.1	51.6
	actual	7.9	63.5	6.3	46.0	19.0	46.0
LA SERENA	hace un año	6.7	46.7	23.3	26.7	6.7	56.7
	hace un mes	0.0	67.6	20.6	58.8	0.0	76.5
	actual	8.8	41.2	38.2	17.6	17.6	38.2
CAL-ANTOF	hace un año	n/d	n/d	n/d	n/d	n/d	n/d
	hace un mes	6.7	54.7	13.3	33.3	9.3	49.3
	actual	15.0	45.0	5.0	35.0	15.0	55.0

Nota: En rojo, aquellos resultados que son desfavorables al comparar con los resultados de hace un mes, y en verde aquellos favorables.
Fuente: CEEN UDD en base a encuestas Mall Plaza

En los estratos D y E, la confianza en general aumentó con respecto al mes anterior, a pesar de que los optimistas retrocedan en las preguntas sobre situación económica e ingresos futuros cerca de 4 y 22 puntos porcentuales respectivamente. En el estrato D es la percepción coyuntural la que hace avanzar el índice, puesto que los pesimistas retroceden cerca de 15 puntos porcentuales en ambas preguntas, mientras que los optimistas aumentan 9 y 15,8 puntos en la percepción de la situación económica y desempleo actual respectivamente. Por otro lado, el estrato E, que representa a quienes tienen menores ingresos, el desempleo futuro es la variable que determina el resultado positivo, ya que los optimistas aumentan 16,2 puntos porcentuales (de 11,1 a 27,3%) y los pesimistas caen 17,2 puntos (de 44,4 a 27,3%).

Región Metropolitana, Bio Bio y Antofagasta muestran avances que se explican por las variables coyunturales

La **región Metropolitana** se muestra más optimista en general, pero las variables que componen el índice de expectativas muestran resultados mixtos. Esto, porque por un lado empeora la percepción acerca de los ingresos futuros y por otro mejora la que se refiere al desempleo futuro, dominando también el aumento del optimismo en el caso de la situación económica futura. En cuando a las variables coyunturales, la situación se muestra más optimista respecto a enero.

La **región del Bio Bio** muestra un avance respecto al mes anterior de 15,7 puntos, lo que se explica principalmente por una mejora en la confianza en las variables coyunturales (puesto que las de expectativas retroceden aunque levemente). Estas variaciones son inclusive mayores en magnitud a las observadas en la región Metropolitana, porque en esta última, los pesimistas en la pregunta sobre desempleo actual caen 7 puntos porcentuales, mientras que en la región del Bio Bio lo hacen 10 puntos porcentuales. En cuanto a las expectativas, el índice de la región prácticamente se mantiene, alcanzando los 127,8 puntos.

La Serena, es la única región que este mes retrocede tanto el índice Coyuntural como el de Expectativas (36,1 y 51,8 puntos respectivamente). Las caídas son mucho más pronunciadas en las variables de expectativas, ya que, por ejemplo, los optimistas en la pregunta sobre ingresos futuros retrocedieron 38,2 puntos porcentuales.

Finalmente, la **región de Antofagasta**, al igual que el Bio Bio avanza en el Índice Coyuntural, pero retrocede en el de Expectativas, dominando el efecto positivo, aunque en el margen, ya que es la región que menos aumenta.