



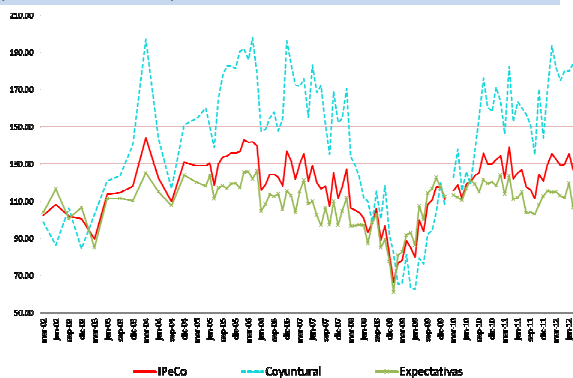
IPeCo Julio 2012: Retroceso en el Índice, producto de un deterioro en las expectativas

Cuadro 1
Índice de Percepción de Consumidores
(Base Dic.2001=100)

Mes	IPeCo	Índice Coyuntural	Índice Expectativas
jul-11	126.6	160.2	114.7
ago-11	117.4	156.5	103.5
sep-11	116.3	151.3	103.8
oct-11	111.1	134.7	102.8
nov-11	124.2	170.2	107.8
dic-11	120.8	144.0	112.7
ene-12	129.5	169.2	115.3
feb-12	135.4	193.5	114.6
mar-12	132.4	181.7	114.8
abr-12	129.0	174.8	112.7
may-12	129.7	179.9	111.7
jun-12	135.4	179.5	119.6
jul-12	126.6	183.7	106.2
var. m/m	- 8.7	4.2	- 13.4
var. a/a	0.0	23.5	- 8.5

fuerce: CEEN UDD, en base a encuestas Mall Plaza

Gráfico 1
Índice de Percepción de Consumidores
(Base Dic. 2001=100)



fuerce: CEEN UDD en base a encuestas Mall Plaza

En julio, el **Índice de Percepción del Consumidor (IPeCo)**¹ que elabora mensualmente el Centro de Estudios en Economía y Negocios de la Universidad del Desarrollo, en conjunto con Mall Plaza², que había aumentado en junio, retrocedió 8,7 puntos, alcanzando los 126,6 puntos, pasando de un nivel optimista a moderadamente optimista. Aun cuando esta disminución es la de mayor magnitud desde agosto del año pasado, alcanza el mismo nivel de julio de 2011. La percepción de las condiciones actuales (coyuntura) se han mantenido estables en niveles favorables, mientras que el índice de expectativas retrocedió 13,4 puntos hasta los 106,2 puntos, lo que en una perspectiva histórica se considera cercano a un nivel neutral. Cabe destacar que el índice de expectativas se había mantenido estable durante el año, siendo ésta la mayor disminución desde enero de 2009.

En términos agregados, la economía interna continúa sólida, con un crecimiento en doce meses mayor a lo esperado y con la inflación contenida. El IMACEC por una parte creció 6,2% a/a en junio, siendo el comercio, los servicios y la generación eléctrica el principal motor de crecimiento y donde la inflación de julio se presentó sin variación. Aun cuando los efectos de la crisis externa todavía no se manifiestan plenamente en nuestra economía, el escenario de incertidumbre permanece. Sin embargo esta disminución de las expectativas de los consumidores parece ser un primer signo de los efectos internos del deterioro del escenario externo.

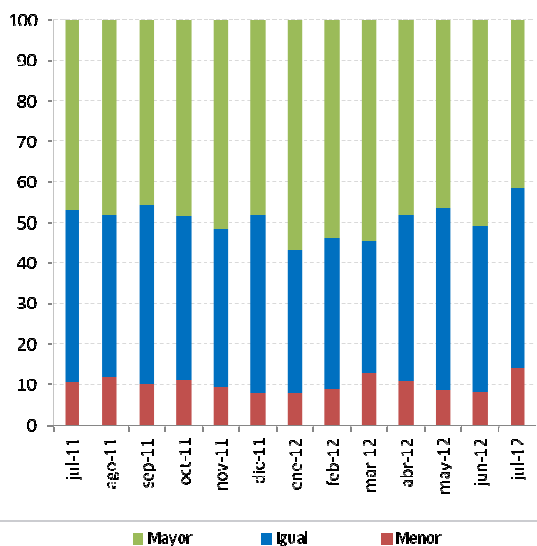
El análisis de la percepción de los consumidores en las regiones confirma esta conclusión, pues el indicador disminuyó en casi todas ellas. En la región de **Antofagasta** la percepción llegó al peor nivel desde su ingreso a la encuesta, mientras que la región de **Coquimbo** también sufrió una abrupta caída debido a un fuerte deterioro en las expectativas. Finalmente, en las regiones **Metropolitana y del Bío Bío** este retroceso fue tan solo marginal.

Los consumidores del estrato socioeconómico **ABC1 y E** fueron los

¹ Para ver otros informes del CEEN: <http://negocios.udd.cl/ceen/estudios-y-publicaciones/>

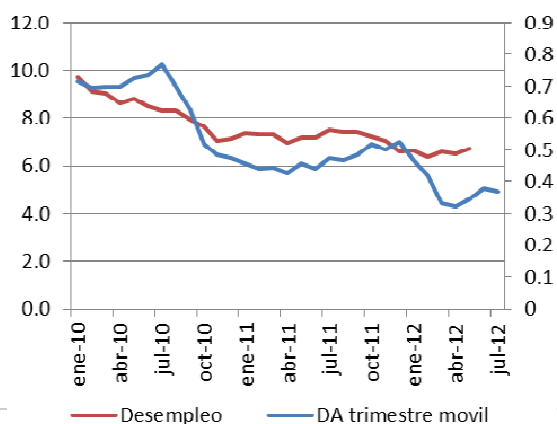
² La encuesta que sirvió de base para la elaboración de los índices se tomó los días 14 y 15 de julio de 2012, en 10 de los 11 centros comerciales que posee Mall Plaza a lo largo del país. Se encuestaron 470 consumidores, representantes de los estratos ABC1 (18,6%), C2 (37,7%), C3 (28,6%), D (13,4%) y E (1,7%).

Gráfico 2
Percepción de los Ingresos Futuros
(% de respuestas)



fuentes: CEEN UDD en base a encuestas Mall Plaza

Gráfico 3
Desempleo y Percepción sobre Desempleo Actual
(%Desempleo eje izquierdo, 1- proporción de optimistas sobre proporción optimistas y pesimistas eje derecho)



fuentes: CEEN UDD en base a encuestas Mall Plaza e INE

únicos que presentaron un aumento en el índice, impulsado por un aumento en la percepción tanto de condiciones actuales como futuras. Sin embargo en los estratos **C2 y C3** el retroceso estuvo determinado por caídas en el índice de Expectativas, ya que el Coyuntural aumentó, y por último el estrato **D** presentó un retroceso en ambos indicadores.

Percepción de la actualidad aumenta marginalmente

La percepción que tienen los consumidores de la actualidad se ha mantenido en niveles optimistas durante los últimos tres meses. Sin embargo, esta relativa estabilidad es resultado de tendencias contrapuestas en la percepción de la situación económica y del desempleo.

Por un lado, empeoró la percepción sobre la situación económica actual, ya que aumentaron los pesimistas y disminuyeron los optimistas. Esto es resultado de que quienes creen que la situación económica actual es mejor que hace un año disminuyeron de 35,3 a 33%, y quienes creen que es peor aumentó de 10,8 a 13,2%. Con esto la percepción de la situación económica actual pasa de niveles optimistas a moderadamente optimistas, en una perspectiva histórica. Este resultado contrasta con los buenos resultados económicos, en que el IMACEC estuvo por sobre lo esperado con un crecimiento a/a de 6,2%.

Por otro lado, disminuyó la percepción sobre el desempleo actual, porque cayeron más los pesimistas que los optimistas (gráfico 2). Los optimistas disminuyeron 2,8 puntos porcentuales solamente (de 36,1 a 33,3%), mientras que los pesimistas lo hicieron 9,2 puntos (de 25,8 a 16,6%). Con esto, la percepción sobre el desempleo actual volvió a estar en niveles optimistas, como se había observado desde marzo. Al comparar la evolución de la percepción sobre el desempleo actual con los niveles efectivos de desempleo (gráfico 3), se evidencia una relación bastante alta, anticipándose en aproximadamente dos meses.

Respecto de julio de 2011, la percepción de la actualidad mejoró, desde un optimismo moderado a optimismo, como resultado de un aumento de los optimistas en la percepción de la situación económica y el desempleo actual, y de una disminución de los pesimistas en la percepción de la situación económica, mientras que no variaron en la percepción del desempleo actual.

Mayor caída en expectativas desde enero de 2009

El índice de percepción de las expectativas retrocedió 13,4 puntos

Cuadro 3
Variables de coyuntura y expectativas por estrato
(%de respuestas)

	Situación Económica Actual		Desempleo Actual		Situación Económica Futura		Desempleo Futuro		Ingresos Familiar Futuros		
	Peor	Mejor	Mayor	Menor	Peor	Mejor	Mayor	Menor	Menor	Mayor	
ABC1	hace un año	6.9	34.5	10.3	48.3	0.0	65.5	10.3	41.4	3.4	75.9
	hace un mes	4.5	51.1	19.3	43.2	5.7	51.1	9.1	38.6	3.4	54.5
	actual	5.8	54.7	11.6	44.2	7.1	60.0	4.7	34.9	4.7	61.6
C2	hace un año	9.8	36.4	22.1	29.5	5.8	57.9	18.9	42.6	8.2	47.5
	hace un mes	8.1	35.6	25.2	32.6	5.2	65.2	14.1	45.2	5.2	60.7
	actual	11.5	29.9	17.2	33.9	13.2	38.5	13.8	38.5	15.5	42.5
C3	hace un año	19.3	40.4	24.6	28.1	5.3	54.4	19.3	40.4	14.0	45.6
	hace un mes	14.2	30.1	29.5	35.7	12.4	47.8	12.7	38.2	9.7	46.9
	actual	12.1	28.8	16.7	31.1	15.2	39.4	20.5	30.3	12.9	40.9
D	hace un año	34.6	42.3	57.7	7.7	26.9	30.8	11.5	30.8	20.0	20.0
	hace un mes	17.0	22.6	28.3	34.0	18.9	47.2	20.8	37.7	18.9	30.2
	actual	25.8	16.1	22.6	19.4	24.2	21.0	19.4	29.0	26.2	11.5
E	hace un año	75.0	25.0	75.0	0.0	75.0	0.0	75.0	0.0	25.0	0.0
	hace un mes	33.3	22.2	33.3	44.4	0.0	55.6	11.1	44.4	22.2	33.3
	actual	37.5	50.0	28.6	42.9	0.0	25.0	14.3	57.1	12.5	25.0

Nota: en rojo aquellos resultados se son desfavorables al comparar con los resultados de hace un mes
Fuente: CEEN, en base a encuestas mall plaza

hasta los 106,2 puntos, pasando a un nivel neutral, con retrocesos en las tres preguntas que lo componen. El índice se había mantenido estable durante el año, siendo ésta la mayor caída desde enero de 2009.

La percepción sobre **situación económica futura** empeoró como resultado de que los optimistas retrocedieron desde 54,5 a 40,1% y los pesimistas aumentaron desde un 9 a 13,9%. Por otra parte, quienes creen que sus **ingresos familiares futuros** serán mayores cayeron desde 50,8 a 41,6% de los encuestados, mientras quienes creen que disminuirán aumentaron de 8,3 a 14,1%. Estas dos preguntas son las que históricamente se presentan más optimistas, por lo que variaciones pequeñas en los pesimistas provocan mayores cambios en el índice. Finalmente, las expectativas de **desempleo futuro** también empeoraron, aunque sólo marginalmente.

Al comparar con julio de 2011, la percepción de las expectativas futuras empeora levemente, principalmente por la caída de optimistas en la pregunta sobre situación económica futura, ya que en igual mes del año anterior los que creían que la situación económica futura sería mejor alcanzaban el 54% y este mes solamente alcanzaron un 40,1% de los encuestados.

Estratos ABC1 y E mejoran sus expectativas respecto a junio, mientras que el mayor retroceso se presenta en el estrato D

El estrato **ABC1** continuó siendo el más optimista en términos absolutos. Este resultado estuvo determinado principalmente por las percepciones del nivel de desempleo actual y futuro. La mayor variación estuvo en la percepción sobre el desempleo actual, ya que aquellos que creen que es mayor al de hace un año (pesimistas) alcanzaron un 11,6% versus el 19,3% observado en junio.

El estrato **C2** empeoró su percepción general, lo que estuvo determinado principalmente por un deterioro en las expectativas, mientras que su percepción sobre la actualidad permaneció prácticamente sin variación respecto a junio. Con esto, la percepción global de los consumidores en este estrato pasó de niveles optimistas a levemente optimistas, en una perspectiva histórica. Sólo mejoró la percepción del desempleo actual, en que los pesimistas retroceden de un 25,2 a 17,2%, mientras que los optimistas permanecen casi sin variación. En cuanto al resto de las respuestas, el mayor cambio se presentó en la percepción sobre situación económica futura e ingresos familiares futuros, ya que en el primer caso los optimistas disminuyeron más de 26 puntos porcentuales (de 65,2 a 38,5%) y en el

Cuadro 4
Variables de coyuntura y expectativas por región
(%de respuestas)

		Situación Económica Actual		Desempleo Actual		Ingresos Familiar Futuros	
		Peor	Mejor	Mayor	Menor	Menor	Mayor
RM	hace un año	11.9	32.7	22.8	31.7		
	hace un mes	7.4	42.4	22.2	45.4		
	actual	10.0	35.8	15.8	39.0		
BIO BIO	hace un año	24.3	40.0	41.4	21.4		
	hace un mes	15.4	28.5	30.0	25.4		
	actual	13.1	33.1	17.7	29.2		
COQUIMBO	hace un año	n/d	n/d	n/d	n/d		
	hace un mes	13.2	22.6	30.2	24.5		
	actual	14.3	17.1	22.9	40.0		
ANTOFAGASTA	hace un año	n/d	n/d	n/d	n/d		
	hace un mes	n/d	n/d	n/d	n/d		
	actual	22.4	31.6	14.5	19.7		
RM	hace un año	12.0	49.1	25.1	34.1	7.7	60.1
	hace un mes	10.1	55.3	16.4	38.8	6.9	53.9
	actual	10.1	39.9	16.2	35.5	6.6	41.9
BIO BIO	hace un año	8.6	51.4	8.6	47.1	24.6	30.4
	hace un mes	5.4	58.5	6.9	48.5	12.3	43.8
	actual	11.5	50.0	13.1	42.3	17.7	50.0
COQUIMBO	hace un año	n/d	n/d	n/d	n/d	n/d	n/d
	hace un mes	13.2	41.5	17.0	28.3	3.8	54.7
	actual	34.3	20.0	11.4	11.4	23.5	8.8
ANTOFAGASTA	hace un año	n/d	n/d	n/d	n/d	n/d	n/d
	hace un mes	n/d	n/d	n/d	n/d	n/d	n/d
	actual	19.7	32.9	13.2	27.6	26.3	40.8

Nota: en rojo aquellos resultados ue son desfavorables al comparar con los resultados de hace un mes
Fuente: CEEN, en base a encuestas mall plaza

segundo lo hicieron 18,2 puntos (de 60,7 a 42,5%). Si bien el empeoramiento también fue resultado de un aumento de pesimistas, la magnitud fue menor (cercano a los 10 puntos porcentuales en cada pregunta).

El **estrato C3** retrocedió marginalmente, por lo que se mantuvo en niveles moderadamente optimistas respecto a los niveles históricos, manteniendo la tendencia de los últimos tres meses. Por un lado la percepción sobre la actualidad mejoró levemente, impulsada por un retroceso de los pesimistas sobre todo en la percepción sobre el desempleo actual, ya que la variación fue de 12 puntos porcentuales. Por otro, la percepción de las expectativas del futuro empeoró en todos sus componentes. Destaca la percepción sobre la situación económica futura en que los optimistas disminuyeron desde un 47,8% en junio a 39,4% en julio.

El **estrato D** es el que empeoró en mayor magnitud sus niveles de optimismo, pasando de un nivel moderadamente optimista a pesimista en relación a sus niveles históricos. Todos los componentes empeoraron o se mantuvieron, alcanzando variaciones cercanas a los 26 puntos porcentuales, como en el caso de los optimistas de la pregunta sobre la situación económica futura que disminuyeron desde un 47,2% a un 21%.

Finalmente el **estrato E** por segundo mes consecutivo presentó la mayor mejora en la percepción agregada de los consumidores, pasando de un nivel moderadamente optimista a optimista, según sus niveles históricos. Esto fue resultado de significativas mejoras en la percepción en todos los componentes del índice, destacándose la percepción de la situación económica actual, en que los optimistas aumentaron de 22,2% a 50%.

Cabe señalar que los niveles históricos se refieren a cada estrato, por lo que un nivel de neutralidad para un estrato no se puede comparar con el mismo nivel para otro estrato.

Fuertes caídas en todas las regiones, principalmente Antofagasta y Coquimbo

En junio, todas las regiones encuestadas empeoraron su percepción, sobre todo con respecto a las condiciones futuras, a excepción de Bio Bio, que se mantiene. Además, Antofagasta alcanzó su menor nivel desde el ingreso a la encuesta, dejando de ser la más optimista en términos absolutos.

La percepción de los consumidores en la **región Metropolitana** empeoró desde niveles optimistas a moderadamente optimistas, según los valores históricos del índice en la región. Esto fue resultado de una disminución de optimistas en todas las respuestas, destacándose la disminución de los optimistas en la percepción de la situación económica futura, que disminuyeron desde el 55,3% en junio a 39,9% en julio.

La **región del Bio Bio** se mantuvo en niveles moderadamente optimistas, como resultado de respuestas contrapuestas en los dos subíndices, ya que mientras la percepción de la actualidad mejoró, las expectativas se deterioraron. El mayor aumento de optimismo se presentó en la percepción sobre desempleo actual, ya que los optimistas aumentaron de 24,5 a 40%. Por otro lado el mayor retroceso se presentó en la percepción de la situación económica futura, ya que los optimistas disminuyeron de 58,5 a 50%.

No se contó con los datos de la región de **Antofagasta** el mes anterior, pero respecto a mayo se destaca un fuerte empeoramiento en todos los componentes, llegando al nivel más bajo desde la aplicación del índice en la región (octubre de 2011). Con esto, la confianza de los consumidores se ubicó en un nivel extraordinariamente pesimista, luego de los niveles de optimismo que había en mayo. Se posiciona entonces como la región más pesimista en términos absolutos, luego de ser de las más optimistas desde su ingreso a la encuesta.

Por último, **Coquimbo** también empeoró su percepción respecto al mes anterior, lo cual se asocia a un nivel pesimista, siendo la región que presenta la mayor variación. Se destacan la percepción de las expectativas y de la situación económica actual, en que los pesimistas aumentaron de 13,2 a 34,6% y los optimistas disminuyeron de 41,5 a 20%, respectivamente.

Cristian Echeverría, Director CEEN
(02) 327.9792 | cecheverria@udd.cl
Stephanie Alfaro, Investigadora Principal
salfaro@udd.cl
Gabriela Aguilera, Investigadora
galguilera@udd.cl
Francisca Olivares, Investigadora
<http://negocios.udd.cl/ceen>