

INDICE DE PERCEPCIÓN DEL CONSUMIDOR



ÍNDICE DE PERCEPCIÓN DEL CONSUMIDOR¹

La confianza de los consumidores se mantuvo levemente pesimista.

CUADRO 1 Índice de Percepción de Consumidores Base dic-2001 = 100			
Mes	IPeCo	Índice Coyuntural	Índice Expectativas
oct-16	95,1	113,9	88,5
nov-16	102,7	109,5	100,4
dic-16	111,0	127,7	105,1
ene-17	111,3	129,4	104,9
feb-17	99,9	116,7	94,0
mar-17	105,0	122,9	98,7
abr-17	103,0	111,2	100,2
may-17	102,9	110,2	100,5
jun-17	128,5	151,0	120,6
jul-17	108,3	128,2	101,3
ago-17	106,9	118,8	102,8
sept-17	112,0	123,8	107,9
oct-17	109,2	113,6	107,9
var. m/m	-2,7	-10,2	0,0
var. a/a	14,1	-0,3	19,4

Fuente: CEEN UDD en base a encuestas en Mall Plaza

Aunque en octubre la confianza de los consumidores retrocedió marginalmente (2,7 puntos), se mantuvo de todas formas en el nivel levemente pesimista. En los últimos doce meses ha avanzado 14,1 puntos.

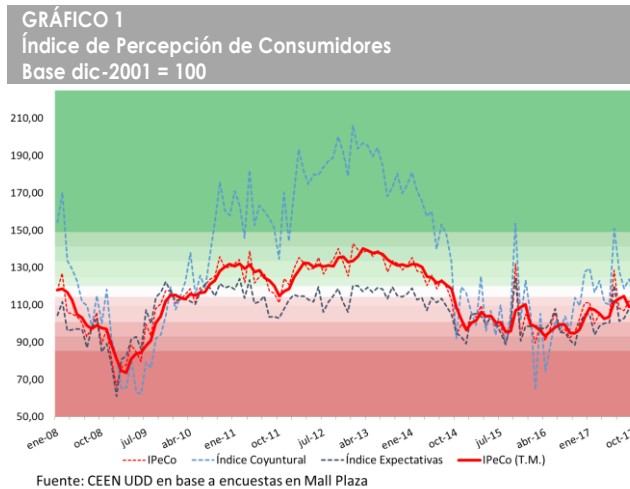
La tendencia de mediano plazo, medida a través del promedio móvil trimestral, no varió significativamente, manteniéndose en el nivel levemente pesimista.

La confianza en la actualidad (índice coyuntural) disminuyó en 10 puntos, pasando del nivel levemente pesimista al moderadamente pesimista, mientras que la confianza en el futuro (índice de expectativas) no varió, manteniéndose en el nivel neutral.

Las visiones de estabilidad de la confianza aumentaron marcadamente, debido a un significativo avance de las visiones neutrales del futuro, sumado a un avance gradual de las visiones neutrales de la actualidad.

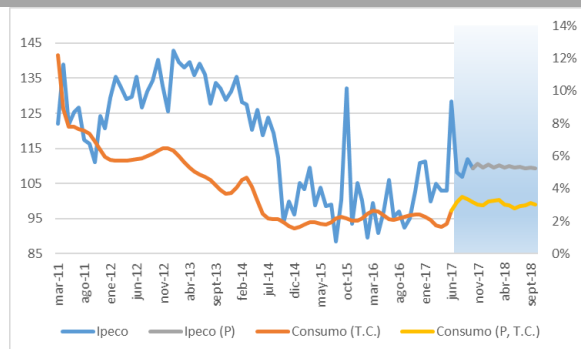
En los estratos socioeconómicos se observaron resultados mixtos. En el estrato ABC1 la confianza retrocedió, pasando del nivel levemente optimista al moderadamente pesimista. En el C2 aumentó de levemente pesimista a neutral. En el C3 disminuyó, aunque se mantuvo en el nivel moderadamente pesimista. En el D aumentó, aunque se mantuvo en el nivel levemente pesimista. No se registraron mediciones para el estrato E.

A nivel regional, los cambios en la confianza fueron mixtos. En la Región Metropolitana aumentó, aunque se mantuvo en el nivel neutral, mientras que en la Región del Biobío disminuyó de moderadamente optimista a neutral.



¹ El IPECO es elaborado por el Centro de Estudios en Economía y Negocios, CEEN, de la Universidad del Desarrollo, en conjunto con Mall Plaza, desde diciembre de 2001. Para ver otros informes del CEEN: <http://ceen.udd.cl>

GRÁFICO 2
IPeCo y Crecimiento del consumo total



T.C. = tasa de crecimiento; P = predicción

Fuente: CEEN UDD en base a encuestas en Mall Plaza y Banco Central

La confianza se mantuvo levemente pesimista

En octubre la confianza de los consumidores disminuyó de forma marginal, aunque se mantuvo en el nivel levemente pesimista.

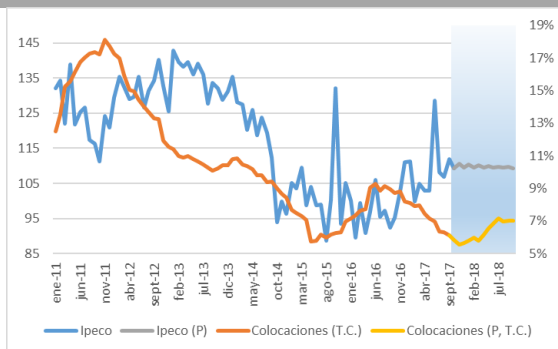
El promedio móvil trimestral del IPeCo, que refleja tendencias a mediano plazo, no varió significativamente, manteniéndose en el nivel levemente pesimista.

Durante el último mes las noticias económicas fueron principalmente negativas para la confianza de los consumidores. El crecimiento del Imacec de agosto fue de 2,4% en doce meses, mientras que el IPC varió en un -0,2% en septiembre, acumulando una variación de 1,5% en doce meses. Por otro lado, el Índice de Actividad del Comercio (IAC) creció un 4,4% en septiembre, con lo que acumula un crecimiento de 3,8% en doce meses.

Entre los factores que determinan los ingresos de los hogares, la tasa de desempleo aumentó a 6,7% en el trimestre terminado en septiembre, mientras que el índice real de remuneraciones de agosto aumentó en 0,1%, acumulando un crecimiento de 4,1% en doce meses.

Nuestra proyección del IPeCo indica que la confianza de los consumidores se mantendría en el nivel actual durante los próximos meses. El crecimiento del consumo agregado aumentaría gradualmente desde los niveles actuales, tendiendo a un 3,0% en el año 2017 (Gráfico 2). Por otro lado, proyectamos que las colocaciones de consumo del sistema bancario crecerían a una tasa promedio mensual de aproximadamente 0,5% en los próximos 12 meses, acumulando un crecimiento anual en torno a 5,6% en el 2017 (Gráfico 3).

GRÁFICO 3
IPeCo y Crecimiento mensual de las colocaciones de consumo



T.C. = tasa de crecimiento; P = predicción

Fuente: CEEN UDD en base a encuestas en Mall Plaza y Banco Central

CUADRO 2

Índice de Percepción del Consumidor y otros subíndices
Base Dic2001 = 100

Mes	IPeCo	Índice Coyuntural	Índice Expectativas	Situación Económica Actual	Desempleo Actual	Situación Económica Futura	Desempleo Futuro	Ingreso Futuro
oct-16	95,1	113,9	88,5	110,4	124,2	89,1	78,7	94,3
nov-16	102,7	109,5	100,4	115,6	99,7	91,9	94,1	112,9
dic-16	111,0	127,7	105,1	133,1	119,9	103,2	117,8	99,0
ene-17	111,3	129,4	104,9	127,9	136,2	97,2	123,1	100,9
feb-17	99,9	116,7	94,0	97,9	159,0	90,4	103,6	91,4
mar-17	105,0	122,9	98,7	125,3	121,2	90,5	103,4	103,8
abr-17	103,0	111,2	100,2	120,8	94,2	96,6	116,0	93,7
may-17	102,9	110,2	100,5	121,5	89,5	94,6	124,3	91,2
jun-17	128,5	151,0	120,6	140,7	176,4	109,9	149,1	112,9
jul-17	108,3	128,2	101,3	132,5	122,8	93,8	102,2	108,1
ago-17	106,9	118,8	102,8	115,1	129,7	90,2	118,7	105,1
sept-17	112,0	123,8	107,9	111,5	152,7	97,7	136,1	100,1
oct-17	109,2	113,6	107,9	92,4	160,6	97,9	128,5	104,7
var. m/m	-2,7	-10,2	0,0	-19,1	7,9	0,2	-7,6	4,6
var. a/a	14,1	-0,3	19,4	-18,0	36,4	8,8	49,8	10,4

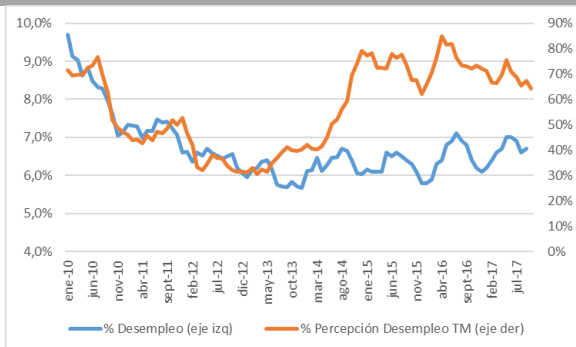
Fuente: CEEN UDD en base a encuestas en Mall Plaza

La confianza en la actualidad disminuyó gradualmente

La **confianza en la actualidad** (índice coyuntural) disminuyó gradualmente en octubre (10,2 puntos), pasando del nivel levemente pesimista al moderadamente pesimista. Esto se explica por una marcada caída en la percepción de la **situación económica actual**, que disminuyó en -19,1 puntos, pasando del nivel moderadamente pesimista al pesimista, debido a un aumento de las visiones pesimistas y neutrales, y una disminución de las visiones optimistas. Por otra parte, la percepción del **desempleo actual** aumentó en 7,9 puntos, aunque se mantuvo en el nivel levemente pesimista, lo que se explica por una disminución de las visiones pesimistas y un aumento de las visiones optimistas. En los últimos doce meses la confianza en la actualidad ha disminuido -0,3 puntos, principalmente por la caída en la percepción de la situación económica actual (Cuadros 2 y 3).

Durante octubre el pesimismo respecto al desempleo declarado por los consumidores disminuyó, mientras que la tasa de desempleo del INE aumentó durante el trimestre terminado en septiembre (Gráfico 4).

GRÁFICO 4
Desempleo y Percepción sobre desempleo actual



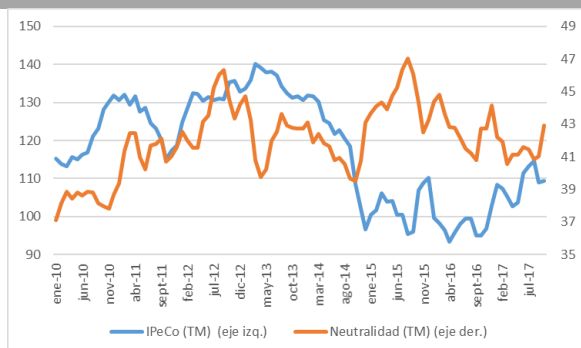
Fuente: CEEN UDD en base a encuestas en Mall Plaza

CUADRO 3
Cambio en las visiones de los consumidores

	Pesimistas	Neutrales	Optimistas
Situación Económica Actual	2,75	3,53	-6,27
Desempleo Actual	-1,18	0,00	1,18
Situación Económica Futura	-1,57	6,27	-4,71
Desempleo Futuro	1,57	1,18	-2,75
Ingreso Futuro	-3,92	7,84	-3,92

Fuente: CEEN UDD en base a encuestas en Mall Plaza

GRÁFICO 5
Neutralidad y Percepción de los Consumidores



TM = trimestre móvil

Fuente: CEEN UDD en base a encuestas en Mall Plaza

La confianza en el futuro no varió

La **confianza en el futuro** (índice de expectativas) de los consumidores experimentó una variación nula, manteniéndose en el nivel neutral. Sin embargo, las percepciones que componen el índice variaron en direcciones opuestas. La percepción de la situación económica futura y de los ingresos futuros aumentó, mientras que la percepción del desempleo futuro disminuyó.

La percepción de la **situación económica futura** aumentó en 0,2 puntos, aunque se mantuvo en el nivel moderadamente pesimista. Esto fue resultado de una disminución de las visiones pesimistas y optimistas, y un aumento de las visiones neutrales. La percepción del **desempleo futuro** disminuyó en -7,6 puntos, pasando del nivel moderadamente optimista al levemente optimista, debido a un aumento de las visiones pesimistas y neutrales, y una disminución de las visiones optimistas. Finalmente, la percepción de los **ingresos futuros** aumentó en 4,6 puntos, pasando del nivel moderadamente pesimista al neutral. Esto fue el resultado de un aumento de las visiones neutrales, y una disminución de las visiones pesimistas y optimistas.

En los últimos doce meses, la confianza en el futuro ha aumentado en 19,4 puntos.

Las visiones de estabilidad de la confianza aumentaron marcadamente

Durante octubre, las visiones de estabilidad en las percepciones avanzaron marcadamente, alcanzando un 46,4% del total de respuestas de la encuesta. Este resultado se explicó por un significativo avance de las visiones neutrales del futuro, mientras que las visiones neutrales de la actualidad aumentaron gradualmente. La media móvil trimestral de las visiones de estabilidad aumentó en forma marcada, alcanzando un 42,9% del total (Gráfico 5).

CUADRO 4
IPeCo por estrato socioeconómico
 Base dic2001 = 100

Mes \ IPeCo	ABC1	C2	C3	D	E
oct-16	99,8	91,8	86,7	90,7	
nov-16	105,9	98,1	99,2	100,0	
dic-16	118,1	109,2	108,0	104,8	
ene-17	108,7	108,2	106,8	100,0	
feb-17	104,1	101,4	89,8	88,2	75,4
mar-17	117,2	99,8	92,6	92,9	
abr-17	114,8	104,4	83,9	83,4	
may-17	112,9	100,6	85,3	92,1	
jun-17	142,1	123,4	123,3	111,2	
jul-17	118,0	100,9	106,0	95,9	
ago-17	109,6	102,2	100,2	108,8	
sept-17	124,9	104,7	108,7	97,6	
oct-17	108,3	111,2	104,0	98,1	
var. m/m	-16,6	6,6	-4,7	0,5	
var. a/a	8,5	19,4	17,2	7,4	

Fuente: CEEN UDD en base a encuestas en Mall Plaza

Los estratos socioeconómicos mostraron resultados mixtos

En los estratos socioeconómicos se observaron resultados mixtos. En el estrato **ABC1** la confianza retrocedió, pasando del nivel levemente optimista al moderadamente pesimista. En el **C2** aumentó de levemente pesimista a neutral. En el **C3** disminuyó, aunque se mantuvo en el nivel moderadamente pesimista. En el **D** aumentó, aunque se mantuvo en el nivel levemente pesimista. No se registraron mediciones para el estrato E (cuadro 4).²

En las regiones se registraron variaciones mixtas

A nivel regional, los cambios en la confianza fueron mixtos. En la **Región Metropolitana** aumentó, aunque se mantuvo en el nivel neutral, mientras que en la **Región del Biobío** disminuyó de moderadamente optimista a neutral (Cuadro 5).

CUADRO 5
IPeCo por región
 Base dic2001 = 100

Mes	Bío Bío	RM
oct-16	106,0	107,3
nov-16	105,5	124,4
dic-16	123,1	122,9
ene-17	123,1	123,0
feb-17	113,3	108,9
mar-17	111,1	121,7
abr-17	111,6	117,7
may-17	120,5	107,5
jun-17	132,1	153,7
jul-17	118,9	123,5
ago-17	115,0	122,1
sept-17	130,0	118,0
oct-17	117,2	123,8
var. m/m	-12,8	5,7
var. a/a	11,3	16,5

Fuente: CEEN UDD en base a encuestas en Mall Plaza

Cristián Echeverría V., Director CEEN
 (+562) 2327.9792 | cecheverria@udd.cl
Guillermo Acuña S., Investigador
guacunas@udd.cl
<http://ceen.udd.cl>

² Los niveles históricos de las percepciones de los consumidores son específicos al promedio y desviación estándar de cada región y estrato socioeconómico, por lo que el nivel de neutralidad para un grupo no se puede comparar con el de otro.

FACULTAD DE ECONOMÍA Y NEGOCIOS
Universidad del Desarrollo
negocios.udd.cl
fen@udd.cl