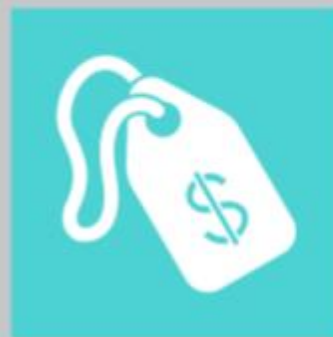


ÍNDICE DE PERCEPCIÓN DEL CONSUMIDOR **IPECO**





ÍNDICE DE PERCEPCIÓN DEL CONSUMIDOR¹

La confianza de los consumidores retrocedió a moderadamente pesimista.

CUADRO 1 Índice de Percepción de Consumidores Base dic-2001 = 100			
Mes	IPeCo	Índice Coyuntural	Índice Expectativas
ago-16	97,1	103,9	94,9
sept-16	92,5	96,5	91,2
oct-16	95,1	113,9	88,5
nov-16	102,7	109,5	100,4
dic-16	111,0	127,7	105,1
ene-17	111,3	129,4	104,9
feb-17	99,9	116,7	94,0
mar-17	105,0	122,9	98,7
abr-17	103,0	111,2	100,2
may-17	102,9	110,2	100,5
jun-17	128,5	151,0	120,6
jul-17	108,3	128,2	101,3
ago-17	106,9	118,8	102,8
var. m/m	-1,4	-9,4	1,6
var. a/a	9,8	14,9	7,9

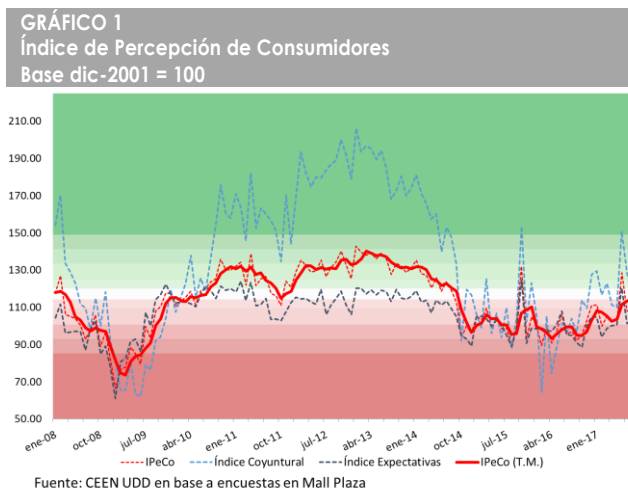
Fuente: CEEN UDD en base a encuestas en Mall Plaza

En agosto la confianza de los consumidores disminuyó marginalmente (-1,4 puntos), pasando del nivel levemente pesimista al moderadamente pesimista. En los últimos doce meses ha avanzado 9,8 puntos.

No obstante, la tendencia de mediano plazo, medida a través del promedio móvil trimestral, continuó aumentando, aunque marginalmente, y avanzó desde un pesimismo leve, a neutralidad.

La confianza en la actualidad (índice coyuntural) disminuyó en 9,4 puntos, pasando del nivel levemente pesimista al moderadamente pesimista, mientras que la confianza en el futuro (índice de expectativas) aumentó en 1,6, pasando del nivel moderadamente pesimista al levemente pesimista.

Las visiones de estabilidad de la confianza disminuyeron marginalmente, debido a una caída gradual de las visiones neutrales de la actualidad, que fue compensada por un avance marginal de las visiones neutrales del futuro.

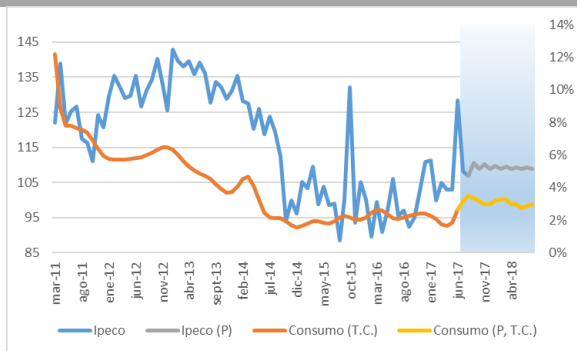


En los estratos socioeconómicos se observaron resultados mixtos. En el estrato ABC1 la confianza disminuyó, pasando de nivel neutral a levemente pesimista. En el C2 y C3 tuvo variaciones marginales, pero se mantuvo en un nivel moderadamente pesimista. En el D aumentó, pasando de moderadamente pesimista a neutral. No se registraron mediciones para el estrato E.

A nivel regional, los cambios en la confianza fueron negativos. En la Región Metropolitana retrocedió, aunque se mantuvo en nivel neutral, mientras que en la Región del Bío Bío disminuyó de neutral a levemente pesimista.

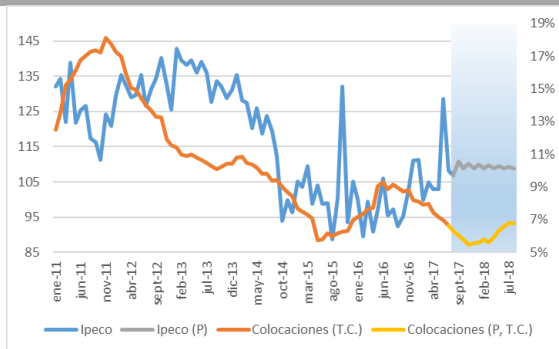
¹ El IPECO es elaborado por el Centro de Estudios en Economía y Negocios, CEEN, de la Universidad del Desarrollo, en conjunto con Mall Plaza, desde diciembre de 2001. Para ver otros informes del CEEN: <http://ceen.udd.cl>

GRÁFICO 2
Ipeco y Crecimiento del consumo total



T.C. = tasa de crecimiento; P = predicción
Fuente: CEEN UDD en base a encuestas en Mall Plaza y Banco Central

GRÁFICO 3
Ipeco y Crecimiento mensual de las colocaciones de consumo



T.C. = tasa de crecimiento; P = predicción
Fuente: CEEN UDD en base a encuestas en Mall Plaza y Banco Central

La confianza retrocedió a nivel moderadamente pesimista

En agosto la confianza de los consumidores disminuyó en forma marginal, pasando de nivel levemente pesimista a moderadamente pesimista.

No obstante, el promedio móvil trimestral del IpeCo, que refleja tendencias a mediano plazo, aumentó marginalmente, pasando de levemente pesimista a neutral.

Durante el último mes, las noticias económicas fueron negativas para la confianza de los consumidores. El crecimiento del IpeCo de junio fue de 1,4% en doce meses, mientras que el IPC varió en un 0,2% en julio, acumulando una variación de 1,7% en doce meses. Por otro lado, el Índice de Actividad del Comercio (IAC) retrocedió en un 4,3% en junio, avanzando un 3,1% en doce meses.

Durante agosto se publicó el Informe de Cuentas Nacionales del Banco Central, que reveló un crecimiento de 0,9% durante el segundo trimestre de 2017, acumulando un crecimiento de 0,5% en el semestre, el peor desde la segunda parte de 2009.

Entre los factores que determinan los ingresos de los hogares, la tasa de desempleo se mantuvo en 7,0% en el trimestre terminado en junio, mientras que el índice real de remuneraciones de junio aumentó en 0,8%, acumulando un crecimiento de 2,6% en doce meses.

Nuestra proyección del IpeCo indica que la confianza de los consumidores en los próximos meses tendería a aumentar gradualmente. El crecimiento del consumo agregado también avanzaría gradualmente desde los niveles actuales, tendiendo a un 3,0% en 2017 (Gráfico 2). Por otro lado, proyectamos que las colocaciones de consumo del sistema bancario crecerían a una tasa promedio mensual de aproximadamente 0,5% en los próximos 12 meses, acumulando un crecimiento anual en torno a 5,5% en el 2017 (Gráfico 3).

CUADRO 2

Índice de Percepción del Consumidor y otros subíndices
Base Dic2001 = 100

Mes	IPeCo	Índice Coyuntural	Índice Expectativas	Situación Económica Actual	Desempleo Actual	Situación Económica Futura	Desempleo Futuro	Ingreso Futuro
ago-16	97,12	103,89	94,88	100,53	113,64	77,25	107,00	104,61
sept-16	92,47	96,49	91,23	92,81	106,69	89,88	92,29	91,88
oct-16	95,15	113,91	88,55	110,40	124,24	89,09	78,74	94,29
nov-16	102,68	109,53	100,43	115,65	99,71	91,91	94,06	112,95
dic-16	110,97	127,71	105,14	133,07	119,94	103,17	117,79	99,00
ene-17	111,26	129,43	104,91	127,86	136,15	97,21	123,11	100,89
feb-17	99,88	116,73	93,99	97,90	159,01	90,40	103,63	91,36
mar-17	104,96	122,93	98,67	125,35	121,17	90,46	103,41	103,78
abr-17	102,97	111,17	100,24	120,76	94,17	96,60	116,00	93,73
may-17	102,93	110,17	100,54	121,53	89,47	94,58	124,29	91,24
jun-17	128,48	150,98	120,60	140,69	176,43	109,90	149,15	112,93
jul-17	108,26	128,24	101,25	132,48	122,84	93,76	102,23	108,05
ago-17	106,89	118,81	102,81	115,12	129,65	90,23	118,72	105,09
var. m/m	-1,4	-9,4	1,6	-17,4	6,8	-3,5	16,5	-3,0
var. a/a	9,8	14,9	7,9	14,6	16,0	13,0	11,7	0,5

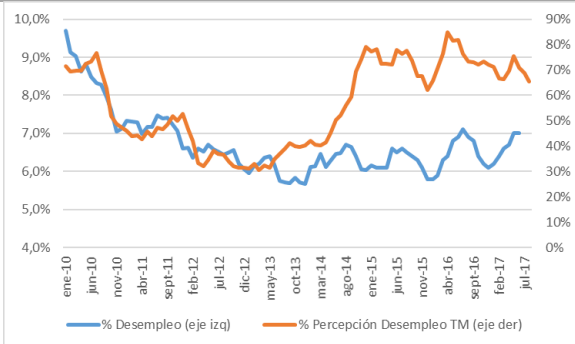
Fuente: CEEN UDD en base a encuestas en Mall Plaza

La confianza en la actualidad disminuyó marcadamente

La **confianza en la actualidad** (índice coyuntural) disminuyó gradualmente en agosto (-9,4 puntos), pasando de nivel levemente pesimista a moderadamente pesimista. Esto se explica por una marcada caída en la percepción de la situación económica actual, mientras que la percepción del desempleo actual aumentó marginalmente. Por otra parte, la percepción de la **situación económica actual** disminuyó en 17,4 puntos, pasando de levemente optimista a levemente pesimista, debido a un aumento de las visiones pesimistas y una disminución de las visiones neutrales. La percepción del **desempleo actual** aumentó en 6,8 puntos, aunque se mantuvo en moderadamente pesimista, lo que se debió a una disminución de las visiones pesimistas y un aumento en las visiones neutrales. En los últimos doce meses la confianza en la actualidad ha aumentado en 14,9 puntos, principalmente por la mejora en la percepción del desempleo actual (Cuadros 2 y 3).

Durante agosto el pesimismo respecto al desempleo declarado por los consumidores disminuyó, mientras que la tasa de desempleo del INE permaneció constante durante el trimestre terminado en junio (Gráfico 4).

GRÁFICO 4
Desempleo y Percepción sobre desempleo actual



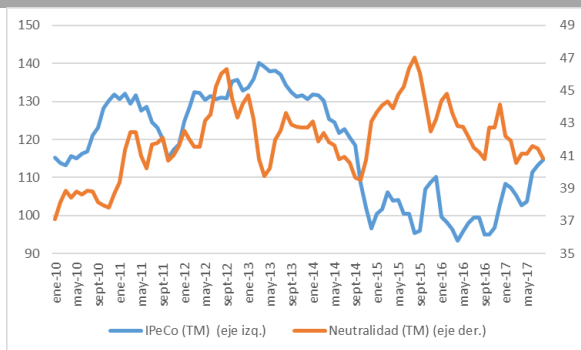
Fuente: CEEN UDD en base a encuestas en Mall Plaza

CUADRO 3
Cambio en las visiones de los consumidores

	Pesimistas	Neutrales	Optimistas
Situación Económica Actual	7,84	-8,63	0,78
Desempleo Actual	-2,75	2,35	0,39
Situación Económica Futura	-0,39	7,06	-6,67
Desempleo Futuro	-5,88	3,14	2,75
Ingreso Futuro	2,79	-7,72	4,93

Fuente: CEEN UDD en base a encuestas en Mall Plaza

GRÁFICO 5
Neutralidad y Percepción de los Consumidores



TM = trimestre móvil

Fuente: CEEN UDD en base a encuestas en Mall Plaza

La confianza en el futuro aumentó marginalmente

La **confianza en el futuro** (índice de expectativas) de los consumidores aumentó en 1,6 puntos, pasando de nivel moderadamente pesimista a levemente pesimista. Esto fue resultado de un marcado avance en la percepción del desempleo futuro, mientras que las percepciones de la situación económica futura e ingresos futuros se deterioraron.

La percepción de la **situación económica futura** disminuyó en 3,5 puntos, aunque se mantuvo en el nivel pesimista. Esto fue resultado de un aumento de las visiones neutrales y una disminución de las visiones optimistas. La percepción del **desempleo futuro** aumentó en 16,5 puntos, pasando de nivel moderadamente pesimista a neutral, debido a una disminución de las visiones pesimistas, y un avance de las visiones neutrales y optimistas. Finalmente, la percepción de los **ingresos futuros** disminuyó en 3,0 puntos, pasando de levemente optimista a neutral. Esto fue el resultado de una disminución de las visiones neutrales, y un avance en las visiones pesimistas y optimistas.

Las visiones de estabilidad de la confianza retrocedieron marginalmente

Durante agosto, las visiones de estabilidad en las percepciones retrocedieron gradualmente, alcanzando un 39,9% del total de respuestas de la encuesta. Este resultado se explicó por una disminución gradual de las visiones neutrales de la actualidad, que fue compensado por un avance marginal en las visiones neutrales del futuro. La media móvil trimestral de las visiones de estabilidad disminuyó gradualmente, alcanzando un 40,8% del total (Gráfico 5).

CUADRO 4 IPeCo por estrato socioeconómico Base dic2001 = 100					
Mes \ IPeCo	ABC1	C2	C3	D	E
ago-16	92,7	87,8	101,2	105,6	102,8
sept-16	85,3	89,8	93,5	81,4	
oct-16	99,8	91,8	86,7	90,7	
nov-16	105,9	98,1	99,2	100,0	
dic-16	118,1	109,2	108,0	104,8	
ene-17	108,7	108,2	106,8	100,0	
feb-17	104,1	101,4	89,8	88,2	75,4
mar-17	117,2	99,8	92,6	92,9	
abr-17	114,8	104,4	83,9	83,4	
may-17	112,9	100,6	85,3	92,1	
jun-17	142,1	123,4	123,3	111,2	
jul-17	118,0	100,9	106,0	95,9	
ago-17	109,6	102,2	100,2	108,8	
var. m/m	-8,4	1,3	-5,8	12,9	
var. a/a	16,9	14,4	-1,0	3,2	

Fuente: CEEN UDD en base a encuestas en Mall Plaza

Los estratos socioeconómicos mostraron resultados mixtos

En los estratos socioeconómicos se observaron resultados mixtos. En el estrato **ABC1** la confianza disminuyó gradualmente, pasando de nivel neutral a levemente pesimista. Si bien en el **C2** aumentó y en el **C3** disminuyó, en ambos estratos se mantuvo moderadamente pesimista. Finalmente, en el estrato **D** aumentó, pasando de nivel moderadamente pesimista a neutral. No se registraron mediciones para el estrato E (cuadro 4).²

En las regiones se registraron variaciones negativas

A nivel regional, los cambios en la confianza fueron negativos. En la **Región Metropolitana** disminuyó levemente, aunque se mantuvo en nivel neutral, mientras que en la **Región del Bío Bío** disminuyó de neutral a levemente pesimista (Cuadro 5).

CUADRO 5 IPeCo por región Base dic2001 = 100		
Mes	Bío Bío	RM
ago-16	112,0	106,1
sept-16	106,4	100,4
oct-16	106,0	107,3
nov-16	105,5	124,4
dic-16	123,1	122,9
ene-17	123,1	123,0
feb-17	113,3	108,9
mar-17	111,1	121,7
abr-17	111,6	117,7
may-17	120,5	107,5
jun-17	132,1	153,7
jul-17	118,9	123,5
ago-17	115,0	122,1
var. m/m	-3,9	-1,4
var. a/a	3,0	16,0

Fuente: CEEN UDD en base a encuestas en Mall Plaza

Cristián Echeverría V., Director CEEN
(02) 327.9792 | cecheverria@udd.cl
Guillermo Acuña S., Investigador
guacunas@udd.cl
<http://ceen.udd.cl>

² Los niveles históricos de las percepciones de los consumidores son específicos al promedio y desviación estándar de cada región y estrato socioeconómico, por lo que el nivel de neutralidad para un grupo no se puede comparar con el de otro.



UNIVERSIDAD DEL DESARROLLO
Facultad de Economía y Negocios
negocios.udd.cl
fen@udd.cl