

IPC POR GRUPOS DE INGRESO



Urb

IPC POR GRUPOS DE INGRESO

Febrero 2017

La inflación de enero fue mayor para los hogares del 20% de menores ingresos.

Cuadro 1
Índices y variaciones a nivel general y por quintiles

	Índice	Var. m/m	Var a/a
General	114,8	0,2	2,7
Q1	118,3	0,5	2,9
Q2	117,2	0,4	2,8
Q3	115,2	0,4	2,8
Q4	113,2	0,3	2,8
Q5	111,6	0,1	2,6

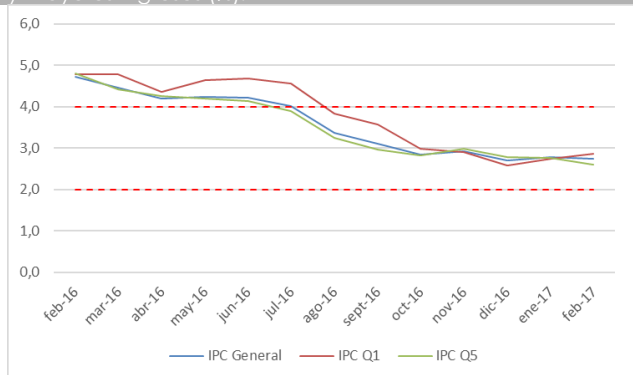
El Q1 corresponde al 20% de hogares de más bajos ingresos, mientras que el Q5 corresponde al 20% de hogares con más altos ingresos.

Fuente: elaboración propia en base a datos del INE.

En febrero aumentó la brecha entre la inflación anual relevante para los hogares del 20% de más altos ingresos y la de los del 20% de más bajos ingresos. Los hogares del 20% de menores ingresos tuvieron una inflación relevante de 0,5% en el mes, alcanzando un 2,9% en doce meses. Los hogares del segundo quintil tuvieron una inflación relevante de 0,4%, al igual que los hogares del tercer quintil, con lo que ambos grupos alcanzan una cifra de 2,8% en doce meses. Los hogares del cuarto quintil tuvieron una inflación de 0,3% en el mes, y de 2,8% en doce meses. Por último, el 20% de los hogares de más altos ingresos tuvo una inflación relevante de 0,1%, acumulando un 2,6% en doce meses.

Gráfico 1

Variación anual IPC general y 20% de los hogares con menores y mayores ingresos (%).



El Q1 corresponde al 20% de hogares de más bajos ingresos, mientras que el Q5 corresponde al 20% de hogares con más altos ingresos.

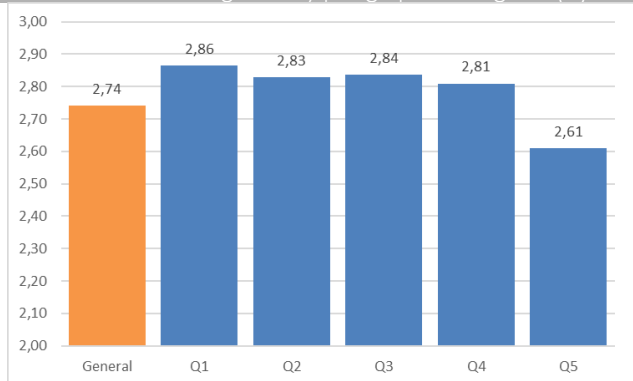
Fuente: elaboración propia en base a datos del INE.

Los precios de los bienes y servicios más importantes para los hogares del 20% de menores ingresos presentaron las siguientes variaciones: Alimentos y Bebidas no alcohólicas, 0,5%, Bebidas Alcohólicas y Tabaco, 0,5%, y Vivienda y Servicios Básicos, 0,7%.

Los precios de bienes y servicios más importantes para los hogares del 20% de mayores ingresos presentaron las siguientes variaciones: Equipamiento y Mantenimiento del Hogar, 0,5%, Transporte, 0,3%, Educación, 0,0%, Restaurantes y Hoteles, 0,3%, y Bienes y Servicios Diversos, 0,3%.

Gráfico 2

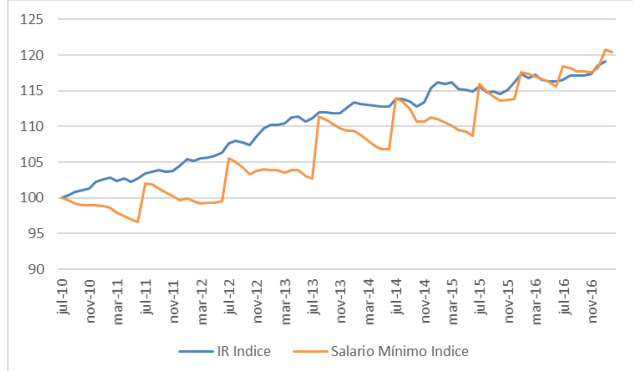
Variación anual IPC general y por grupos de ingreso (%).



El Q1 corresponde al 20% de hogares de más bajos ingresos, mientras que el Q5 corresponde al 20% de hogares con más altos ingresos.

Fuente: elaboración propia en base a datos del INE.

Gráfico 3
Crecimiento del salario promedio y del salario mínimo desde julio de 2010



Fuente: elaboración propia en base a datos del INE.

El crecimiento del salario mínimo real supera el de las remuneraciones reales promedio.

Entre julio de 2010¹ y enero de 2017, las remuneraciones reales promedio en la economía han crecido aproximadamente un 19,2%, mientras que el salario mínimo real, ajustado por la inflación relevante para los hogares del 20% de menores ingresos, creció un 20,8% en el mismo periodo (Gráfico 4).

La inflación de febrero estuvo en línea con las expectativas del mercado

En febrero, el Índice de Precios del Consumidor (IPC) presentó una variación promedio de 0,2%, una cifra igual a la esperada por el mercado, según la Encuesta de Expectativas Económicas del Banco Central. De esta manera, el IPC acumula un alza de 2,7% en doce meses, prácticamente en el centro del rango meta del Banco Central. Entre las principales alzas destacaron Vivienda y Servicios Básicos (0,7%), Alimentos y Bebidas No Alcohólicas (0,5%), y Equipamiento y Mantenimiento del Hogar (0,5%), mientras que entre las principales disminuciones de precios destacaron Recreación y Cultura (-2,0%) y Comunicaciones (-0,2%).

¹ Fecha en que la inflación relevante para los hogares de los primeros tres quintiles comenzó a ser significativamente mayor que la del IPC general.

Cuadro 2

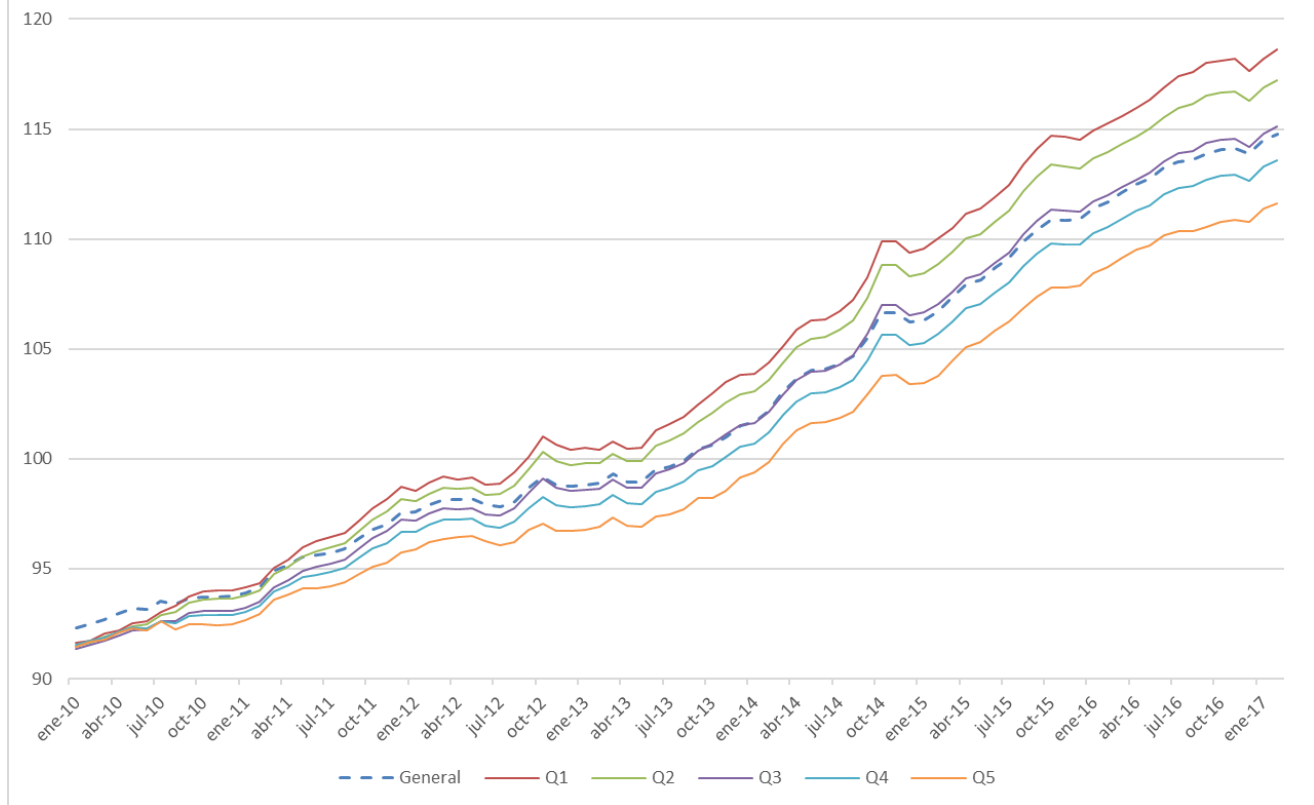
Índices y variaciones a nivel general y por quintiles

Fecha	Índice General	Var m/m	Var a/a	Índice Q1	Var m/m	Var a/a	Índice Q2	Var m/m	Var a/a
feb-16	111,7	0,3	4,7	115,0	0,3	4,8	114,0	0,3	4,7
mar-16	112,1	0,4	4,5	115,4	0,3	4,8	114,4	0,3	4,6
abr-16	112,5	0,3	4,2	115,6	0,2	4,4	114,6	0,2	4,2
may-16	112,7	0,2	4,2	116,1	0,4	4,6	115,1	0,4	4,4
jun-16	113,3	0,4	4,2	116,6	0,4	4,7	115,5	0,4	4,4
jul-16	113,5	0,2	4,0	117,2	0,5	4,6	116,0	0,4	4,3
ago-16	113,6	0,0	3,4	117,3	0,1	3,8	116,2	0,1	3,6
sept-16	113,9	0,2	3,1	117,8	0,5	3,6	116,6	0,4	3,3
oct-16	114,0	0,2	2,8	117,9	0,0	3,0	116,7	0,1	2,9
nov-16	114,1	0,1	2,9	117,8	-0,1	2,9	116,6	-0,1	2,8
dic-16	113,9	-0,2	2,7	117,3	-0,4	2,6	116,2	-0,4	2,5
ene-17	114,5	0,5	2,8	117,8	0,4	2,7	116,7	0,5	2,7
feb-17	114,8	0,2	2,7	118,3	0,5	2,9	117,2	0,4	2,8

Fecha	Índice Q3	Var m/m	Var a/a	Índice Q4	Var m/m	Var a/a	Índice Q5	Var m/m	Var a/a
feb-16	112,0	0,4	4,6	110,2	0,3	4,5	108,7	0,2	4,8
mar-16	112,4	0,3	4,5	110,5	0,3	4,3	109,1	0,4	4,4
abr-16	112,7	0,3	4,2	110,9	0,3	4,0	109,5	0,4	4,3
may-16	113,0	0,3	4,3	111,1	0,3	4,1	109,7	0,1	4,2
jun-16	113,4	0,4	4,3	111,6	0,4	4,1	110,2	0,5	4,1
jul-16	114,0	0,4	4,2	112,0	0,3	3,9	110,3	0,1	3,9
ago-16	114,0	0,1	3,5	112,0	0,0	3,2	110,3	0,0	3,2
sept-16	114,4	0,3	3,2	112,3	0,3	3,0	110,5	0,2	3,0
oct-16	114,5	0,1	2,9	112,5	0,2	2,8	110,8	0,2	2,8
nov-16	114,5	0,0	2,9	112,5	0,0	2,8	110,9	0,1	3,0
dic-16	114,2	-0,3	2,7	112,3	-0,2	2,6	110,8	-0,1	2,8
ene-17	114,8	0,5	2,8	112,9	0,6	2,8	111,5	0,6	2,8
feb-17	115,2	0,4	2,8	113,2	0,3	2,8	111,6	0,1	2,6

Gráfico 4

Índice de Precios al Consumidor por grupos de ingreso



El Q1 corresponde al 20% de hogares de más bajos ingresos, mientras que el Q5 corresponde al 20% de hogares con más altos ingresos.

Fuente: elaboración propia en base a datos del INE.

Cristián Echeverría V., Director CEEN
(02) 327.9792 | cecheverria@udd.cl
Guillermo Acuña S., Investigador
guacunas@udd.cl
<http://negocios.udd.cl/ceen>

uip

