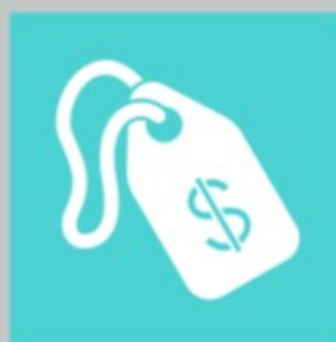
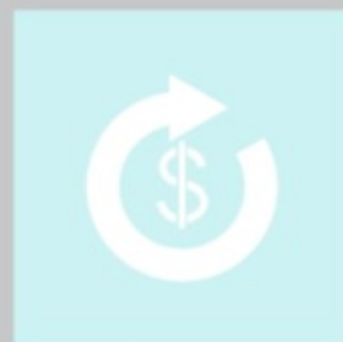


# IPC POR GRUPOS DE INGRESO



Urb

# IPC POR GRUPOS DE INGRESO

Junio 2016

## La inflación de junio fue mayor para los hogares del 20% de mayores ingresos.

**Cuadro 1**  
Índices y variaciones a nivel general y por quintiles

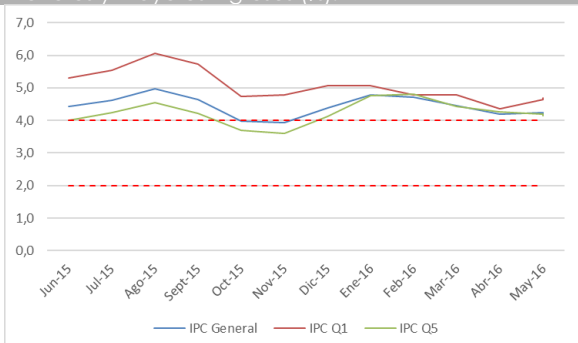
	Índice	Var. m/m	Var a/a
General	113,3	0,4	4,2
Q1	116,6	0,4	4,7
Q2	115,5	0,4	4,4
Q3	113,4	0,4	4,3
Q4	111,6	0,4	4,1
Q5	110,2	0,5	4,1

El Q1 corresponde al 20% de hogares de más bajos ingresos, mientras que el Q5 corresponde al 20% de hogares con más altos ingresos.

Fuente: elaboración propia en base a datos del INE.

En junio disminuyó la brecha entre la inflación anual relevante para los hogares del 20% de más altos ingresos y la de los del 20% de más bajos ingresos. Los hogares del 20% de menores ingresos tuvieron una inflación relevante de 0,4% en el mes y de un 4,7% anual, al igual que la de los hogares del segundo quintil, que acumulan una inflación de 4,4% en doce meses. El tercer y cuarto quintiles también tuvieron una inflación de 0,4% en el mes, acumulando un 4,3% y 4,1% anual, respectivamente. Por último, el 20% de hogares de más altos ingresos tuvo una inflación de 0,5% mensual y de 4,1% en un año.

**Gráfico 1**  
Variación anual IPC general y 20% de los hogares con menores y mayores ingresos (%).



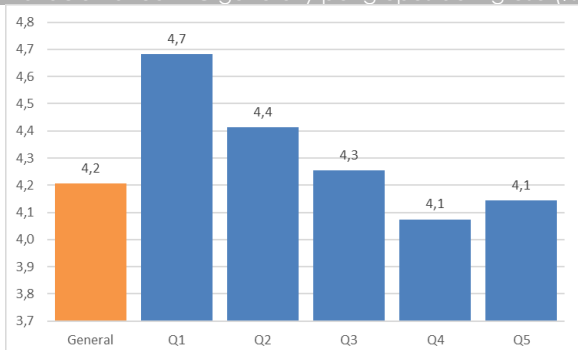
El Q1 corresponde al 20% de hogares de más bajos ingresos, mientras que el Q5 corresponde al 20% de hogares con más altos ingresos.

Fuente: elaboración propia en base a datos del INE.

Las divisiones de precios más importantes para los hogares del 20% de menores ingresos presentaron las siguientes variaciones: Alimentos y Bebidas no alcohólicas, 0,6%, Bebidas Alcohólicas y Tabaco, 0,5%, y Vivienda y Servicios Básicos, 0,5%.

Las divisiones de precios más importantes para los hogares del 20% de mayores ingresos presentaron las siguientes variaciones: Equipamiento y Mantenimiento del Hogar, 0,0%, Transporte, 1,4%, Educación, 0,0%, Restaurantes y Hoteles, 0,4%, y Bienes y Servicios Diversos, 0,3%.

**Gráfico 2**  
Variación anual IPC general y por grupos de ingreso (%).

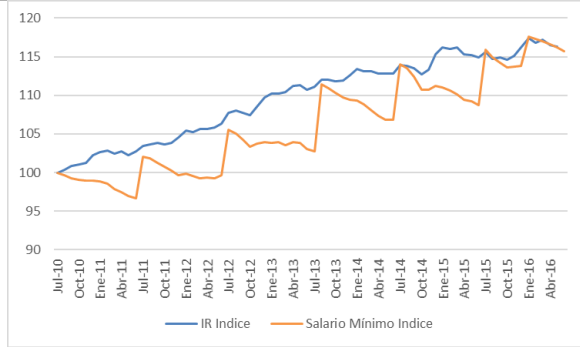


El Q1 corresponde al 20% de hogares de más bajos ingresos, mientras que el Q5 corresponde al 20% de hogares con más altos ingresos.

Fuente: elaboración propia en base a datos del INE.

**Gráfico 3**

Crecimiento del salario promedio y del salario mínimo desde julio de 2010



Fuente: elaboración propia en base a datos del INE.

### El crecimiento de las remuneraciones reales promedio se mantiene por sobre el crecimiento del salario mínimo real.

Entre julio de 2010<sup>1</sup> y junio de 2016, las remuneraciones reales promedio en la economía han crecido aproximadamente un 16,3%, mientras que entre julio de 2010 y junio de 2016, el salario mínimo real, ajustado por la inflación relevante para los hogares del 20% de menores ingresos, ha crecido un 15,7% (Gráfico 4).

### La inflación de junio fue levemente mayor a la esperada por el mercado

En mayo, el Índice de Precios del Consumidor (IPC) presentó una variación promedio de 0,4%, una cifra levemente mayor a la esperada por el mercado, que esperaba un 0,3% según la Encuesta de Operadores Financieros del Banco Central. De esta manera el IPC acumula un alza de 4,2% en doce meses, completando 7 meses por sobre el rango meta del Banco Central. Entre las principales alzas destacaron Transporte (1,4%), Alimentos y Bebidas No Alcohólicas (0,6%), y Vivienda y Servicios Básicos (0,5%). Mientras que entre las principales disminuciones de precios destacaron Comunicaciones (-0,1%) y Vestuario y Calzado (-2,1%).

<sup>1</sup> Fecha en que la inflación relevante para los hogares de los primeros tres quintiles comenzó a ser significativamente mayor que la del IPC general. PROYECCIÓN DE IPC

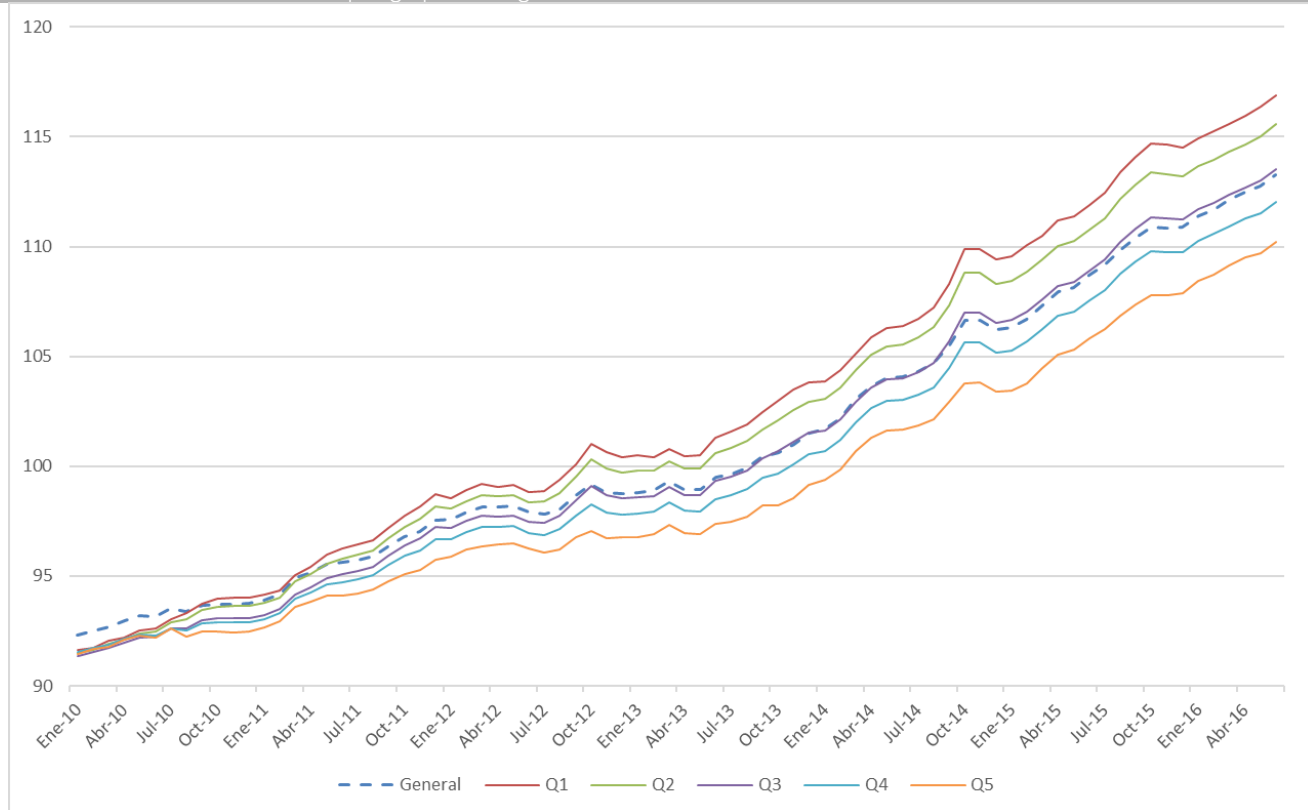
**Cuadro 2**

Índices y variaciones a nivel general y por quintiles

Fecha	Índice General	Var m/m	Var a/a	Índice Q1	Var m/m	Var a/a	Índice Q2	Var m/m	Var a/a
Jun-15	108,7	0,5	4,4	111,4	0,4	5,3	110,7	0,4	5,2
Jul-15	109,1	0,4	4,6	112,1	0,6	5,5	111,3	0,6	5,4
Ago-15	109,9	0,7	5,0	113,0	0,8	6,1	112,1	0,8	5,8
Sept-15	110,4	0,5	4,6	113,8	0,7	5,7	112,9	0,7	5,5
Oct-15	110,9	0,4	4,0	114,5	0,6	4,7	113,4	0,5	4,5
Nov-15	110,9	0,0	3,9	114,5	0,0	4,8	113,4	0,0	4,5
Dic-15	110,9	0,0	4,4	114,3	-0,1	5,1	113,3	-0,1	4,8
Ene-16	111,4	0,5	4,8	114,6	0,3	5,1	113,6	0,3	4,9
Feb-16	111,7	0,3	4,7	115,0	0,3	4,8	114,0	0,3	4,7
Mar-16	112,1	0,4	4,5	115,4	0,3	4,8	114,4	0,3	4,6
Abr-16	112,5	0,3	4,2	115,6	0,2	4,4	114,6	0,2	4,2
May-16	112,7	0,2	4,2	116,1	0,4	4,6	115,1	0,4	4,4
Jun-16	113,3	0,4	4,2	116,6	0,4	4,7	115,5	0,4	4,4

Fecha	Índice Q3	Var m/m	Var a/a	Índice Q4	Var m/m	Var a/a	Índice Q5	Var m/m	Var a/a
Jun-15	108,8	0,4	4,8	107,3	0,5	4,3	105,8	0,6	4,0
Jul-15	109,4	0,5	5,0	107,8	0,5	4,5	106,2	0,3	4,2
Ago-15	110,2	0,7	5,4	108,5	0,7	4,9	106,9	0,7	4,6
Sept-15	110,8	0,6	5,0	109,0	0,5	4,5	107,4	0,4	4,2
Oct-15	111,3	0,5	4,3	109,4	0,4	3,8	107,7	0,4	3,7
Nov-15	111,3	0,0	4,2	109,4	-0,1	3,8	107,7	0,0	3,6
Dic-15	111,2	0,0	4,6	109,4	0,0	4,3	107,8	0,1	4,1
Ene-16	111,6	0,4	4,8	109,8	0,4	4,7	108,5	0,6	4,8
Feb-16	112,0	0,4	4,6	110,2	0,3	4,5	108,7	0,2	4,8
Mar-16	112,4	0,3	4,5	110,5	0,3	4,3	109,1	0,4	4,4
Abr-16	112,7	0,3	4,2	110,9	0,3	4,0	109,5	0,4	4,3
May-16	113,0	0,3	4,3	111,1	0,3	4,1	109,7	0,1	4,2
Jun-16	113,4	0,4	4,3	111,6	0,4	4,1	110,2	0,5	4,1

**Gráfico 4**  
Índice de Precios al Consumidor por grupos de ingreso



El Q1 corresponde al 20% de hogares de más bajos ingresos, mientras que el Q5 corresponde al 20% de hogares con más altos ingresos.  
Fuente: elaboración propia en base a datos del INE.

**Cristián Echeverría V., Director CEEN**  
(02) 327.9792 | [cecheverria@udd.cl](mailto:cecheverria@udd.cl)  
**Guillermo Acuña S., Investigador**  
[guacunas@udd.cl](mailto:guacunas@udd.cl)  
<http://negocios.udd.cl/ceen>

[Redacted]

Urb

